

**VOTRE TERRITOIRE
EN DYNAMIQUES
POUR CONSTRUIRE
VOS PROJETS**

PRE P RES

**Communauté
de communes
Val d'Amboise**

MARS 2020

atu.

Agence d'Urbanisme de l'Agglomération de Tours

RE, PÉ RES

DONNER À VOIR
les dynamiques
qui traversent votre
territoire.

DÉCRYPTER
l'environnement
de vos projets.

COMPRENDRE
les enjeux d'avenir pour
votre intercommunalité.

TABLE DES MATIÈRES

4
UNE PUBLICATION POUR
COMPRENDRE SON TERRITOIRE

6
LE SOCLE TERRITORIAL

8
LA POPULATION

10
LE PORTRAIT DES HABITANTS

12
LA SANTÉ

14
LE LOGEMENT

16
LA COHÉSION SOCIALE

18
L'ACTIVITÉ ÉCONOMIQUE

20
LE TOURISME

22
LA MOBILITÉ

24
VUES D'ENSEMBLE

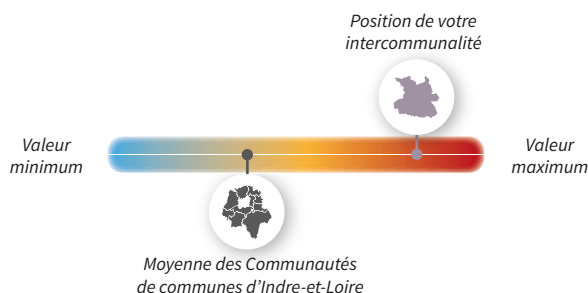
RE PÈ RES

UNE PUBLICATION POUR COMPRENDRE SON TERRITOIRE

Ce document vous permettra d'embrasser la réalité du Val d'Amboise et de ses quatorze communes en quelques pages. Synthétique, Repères ne se veut pas exhaustif. Il est composé de morceaux choisis pour illustrer la diversité et l'imbrication des forces qui mettent en mouvement votre territoire.

Ces dynamiques concernent neuf fonctions essentielles pour les habitants du Val d'Amboise. D'une manière générale, et dans un objectif de lisibilité, nous nous sommes concentrés sur les ordres de grandeur. Ainsi les valeurs sont arrondies et nous tenons les chiffres précis à votre disposition. Chacune des activités de votre territoire est examinée par le prisme de son potentiel, de son évolution et de ses interactions. Une carte illustre systématiquement une donnée clef afin de montrer la pluralité des situations à l'intérieur de votre intercommunalité.

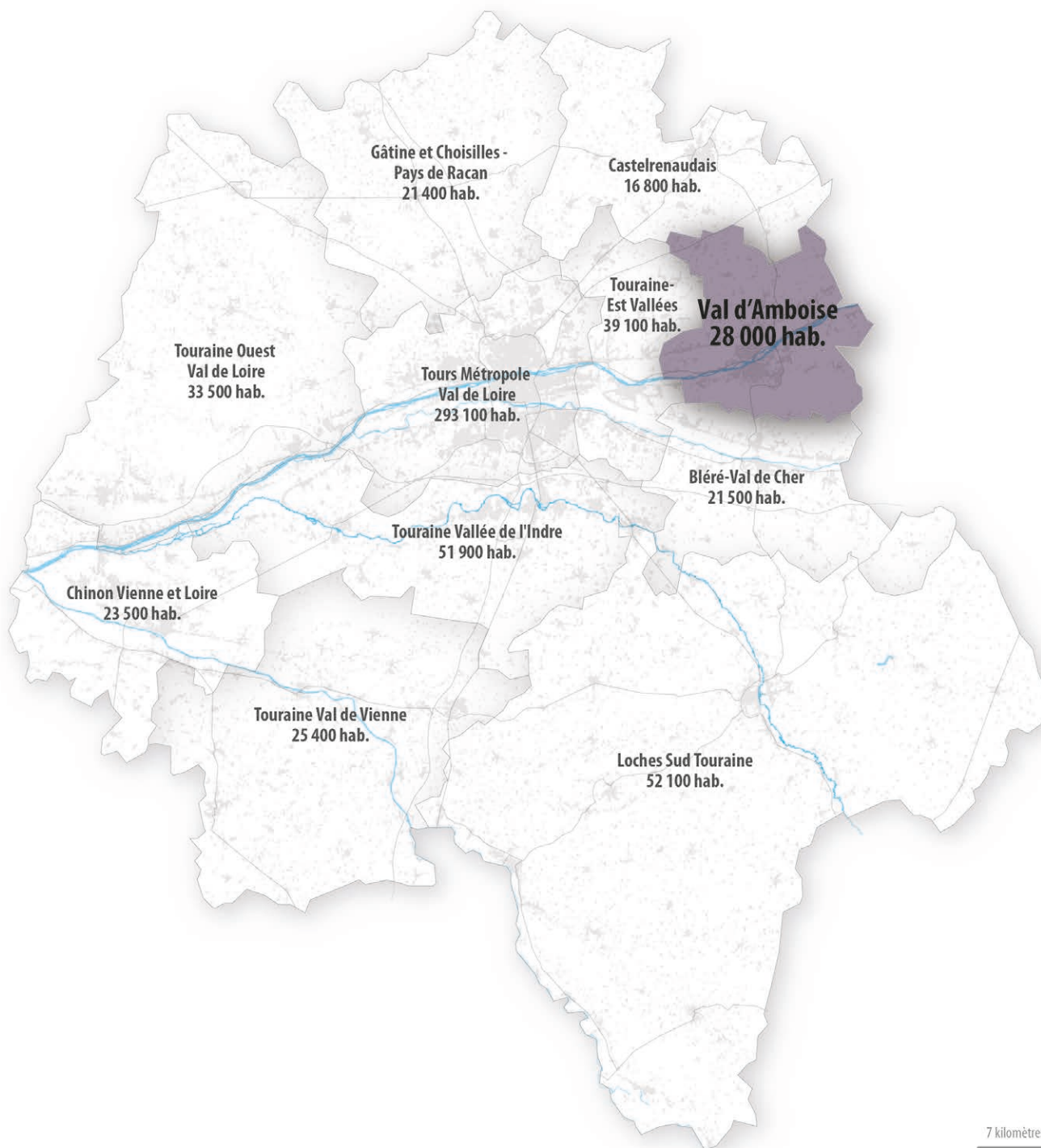
Ses caractéristiques sont le plus souvent mises en regard de la moyenne des Communautés de communes d'Indre-et-Loire. Nous avons décidé d'exclure Tours Métropole Val de Loire de cette comparaison. En effet le territoire métropolitain présente un poids (près de 50% des habitants et 60% des emplois d'Indre-et-Loire) et un profil trop singuliers par rapport aux autres intercommunalités du département. Des illustrations comme celle-ci vous permettront de situer votre territoire dans la dynamique locale.



Les dernières pages sont consacrées à une synthèse comparative des principaux indicateurs mobilisés au fil de cette publication.

Repères a été réalisé pour chacune des dix Communautés de communes d'Indre-et-Loire. Sur simple demande de votre part, nous nous ferons un plaisir de vous envoyer une version électronique du portrait d'un territoire voisin.

LE TERRITOIRE D'ÉTUDE



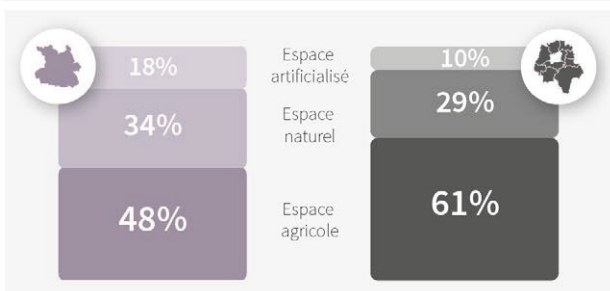
LE SOCLE TERRITORIAL

LES RESSOURCES DU TERRITOIRE



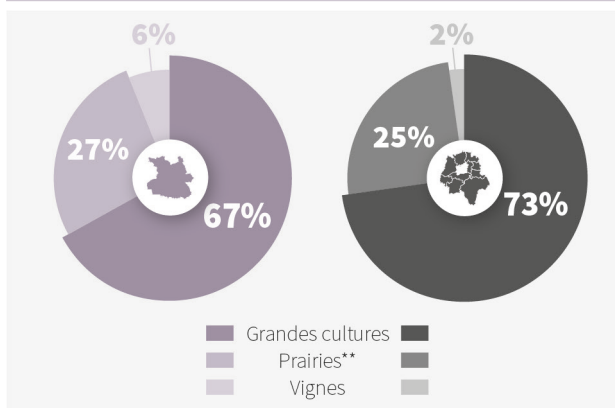
• Le Val d'Amboise est caractérisé par une présence importante de l'espace naturel et par un territoire artificialisé supérieur à la moyenne départementale (hors métropole).

OCCUPATION DU SOL



• L'espace naturel reconnu ou protégé* représente plus d'un cinquième du territoire (22%). Il s'agit principalement de la forêt d'Amboise et des sites Natura 2000 de la Loire. À l'échelle du département ce taux d'espaces naturels « remarquables » est de 16%.

AGRICULTURE



• Les deux tiers du territoire agricole du Val d'Amboise sont en grandes cultures. La vigne couvre plus de 700 ha. Toutes cultures confondues, les 18 exploitations engagées dans l'agriculture biologique en 2017 représentent 6% des exploitations de ce type en Indre-et-Loire.

ÉNERGIE

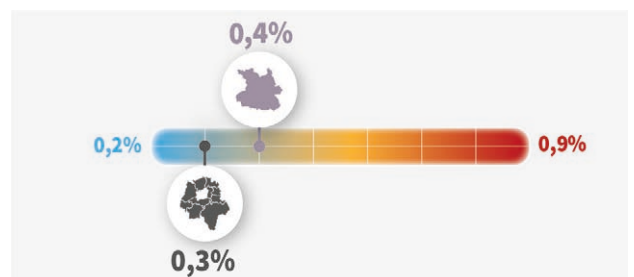
• La production d'énergie renouvelable du Val d'Amboise s'élève à 45 GWh en 2016. Elle représente 4% des énergies renouvelables produites en Indre-et-Loire et 7% des consommations énergétiques de la Communauté de communes.

L'URBANISATION RÉCENTE



• Le Val d'Amboise connaît un développement urbain proche de celui de la moyenne des Communautés de communes. L'espace artificialisé s'est accru de 99 ha entre 2009 et 2017, soit 0,4% de sa superficie totale.

PART DU TERRITOIRE ARTIFICIALISÉ ENTRE 2009 ET 2017



LES CONNEXIONS



• Trois des 35 gares d'Indre-et-Loire, situées en dehors de la métropole, se trouvent sur le territoire du Val d'Amboise. Elles offrent un service de 26,5 allers-retours par jour.

* L'espace naturel reconnu ou protégé comprend :
- les espaces naturels sensibles (CD37) ;
- les sites du Conservatoire d'espaces naturels Centre-Val de Loire ;
- les ZNIEFF 1 et 2 (DREAL Centre-Val de Loire) ;
- les zones humides (DDT37, CD37) ;
- les sites NATURA 2000 (DREAL Centre-Val de Loire) ;
- l'arrêté de protection de biotope (DREAL Centre-Val de Loire).

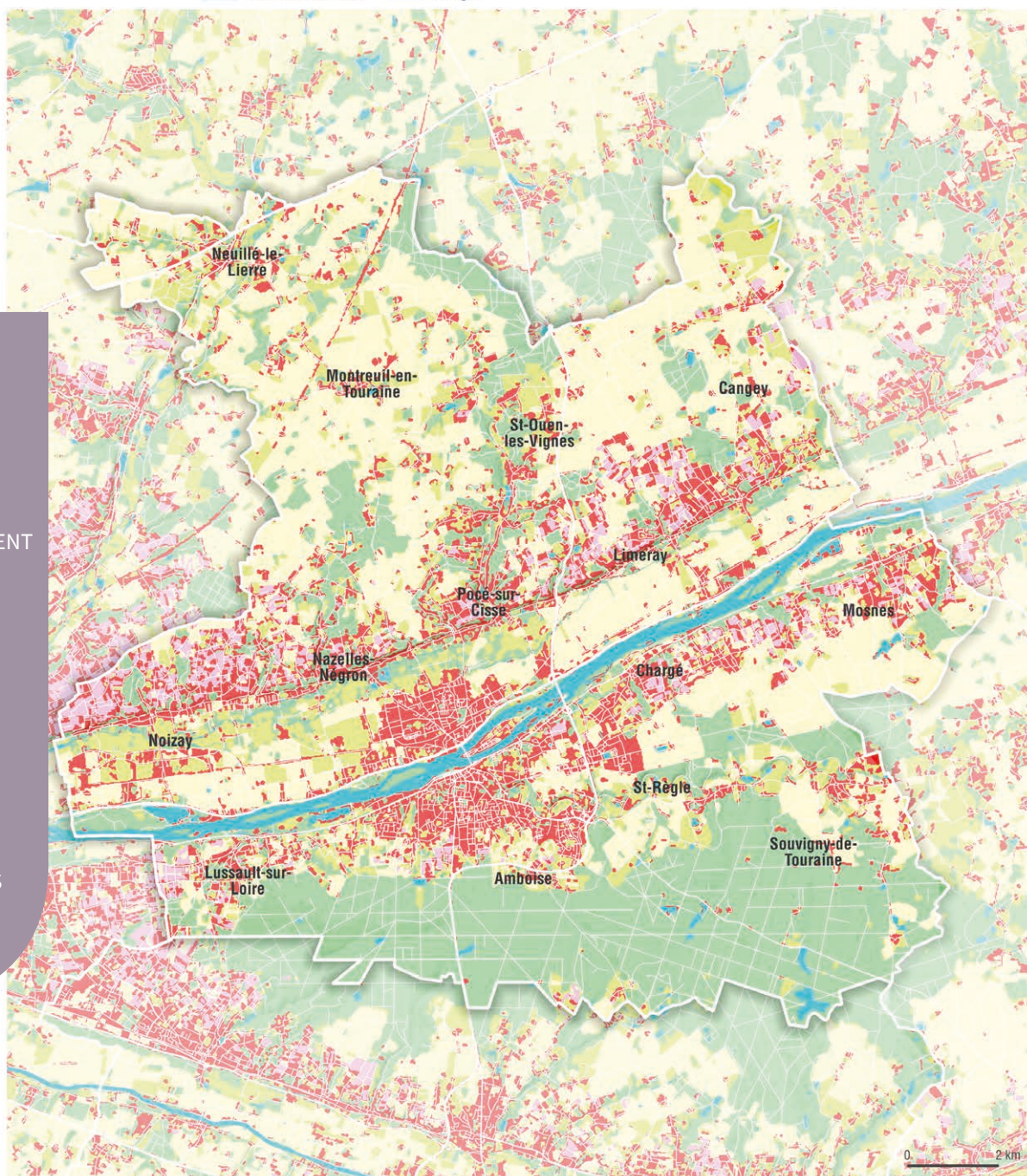
** Y compris les vergers qui à l'échelle de l'Indre-et-Loire représentent moins de 0,1%.

Sources : IGN ; OSR-CESBIO2018 ; Agence Bio ; CGET - Observatoire de l'artificialisation des sols - Plan Biodiversité, 2019 ; SNCF - Plan transport 2020.

L'OCCUPATION DU SOL



Espace artificialisé	Espace naturel	Espace agricole
■ Espace bâti	■ Forêt	■ Grande culture, maraîchage...
	■ Prairie	■ Vigne
	■ Surface en eau	■ Verger



EN BREF

25 350 ha

4%
DU DÉPARTEMENT

48%
DE TERRES
AGRICOLLES

34%
D'ESPACES
NATURELS

18%
D'ESPACES
ARTIFICIALISÉS

Sources : IGN, BD Admin Express-Topo ; OSR-CESBIO2018.

LA POPULATION

LA POPULATION ET SON ÉVOLUTION

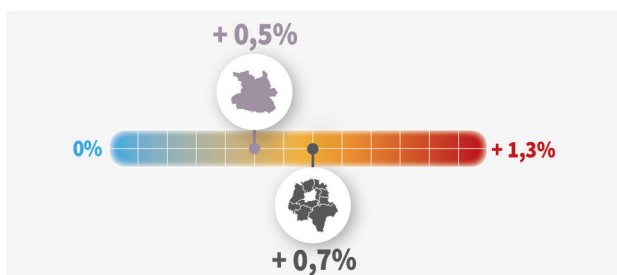


- On compte 28 000 habitants sur le territoire, soit 4,6% de la population départementale (ou 9% de la population départementale ne résidant pas dans la Métropole).

POPULATION DU TERRITOIRE



CROISSANCE DÉMOGRAPHIQUE



- Un poids au sein des dix Communautés de communes d'Indre-et-Loire stable depuis les années 1990.
- **Un rythme d'évolution de la population qui diminue fortement** entre les périodes 2006-2011 et 2011-2016, dans un contexte de ralentissement marqué de la croissance démographique.
- Une dynamique qui s'appuie sur un nombre de naissances supérieur à celui des décès (solde naturel positif*) ainsi qu'à des emménagements sur le territoire plus importants que les déménagements en dehors (solde migratoire positif**). **Ce second facteur d'évolution démographique contribue de manière nettement plus importante à la dynamique du Val d'Amboise que le premier.**

LES PARCOURS RÉSIDENTIELS SUR UNE ANNÉE

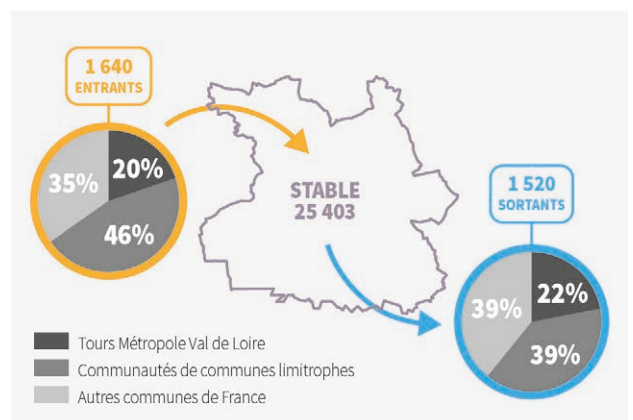


- Plus de 9 habitants sur 10 résidaient déjà sur le territoire de la Communauté de communes l'année dernière.

• **1 640 personnes sont venues s'installer dans le Val d'Amboise**, dont 20% résidaient préalablement au sein de Tours Métropole Val de Loire (contre 30% en moyenne à l'échelle des Communautés de communes d'Indre-et-Loire).

• **1 520 personnes ont quitté le Val d'Amboise**. 56% sont allées s'installer ailleurs en Indre-et-Loire, proportion semblable à la moyenne des Communautés de communes du département. Tours Métropole Val de Loire représente la destination privilégiée des anciens résidents du territoire. Viennent ensuite, dans une moindre mesure, les intercommunalités limitrophes.

MOUVEMENT DE POPULATION



*Solde naturel : différence entre les naissances et les décès.

**Solde migratoire : différence entre les personnes qui sont venues s'installer sur un territoire et celles qui l'ont quitté pour aller habiter en dehors.

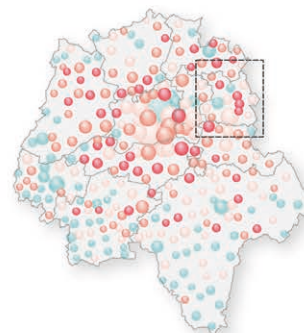
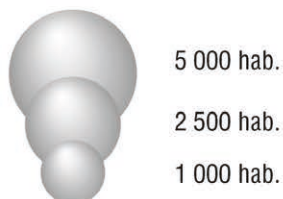
Sources : Insee - RP2006, RP2011, RP2016.

LE DYNAMISME DÉMOGRAPHIQUE

Évolution annuelle de la population
entre 2006 et 2016

- Plus de +1,5%
- Entre +0,7% et +1,5%
- Entre +0% et +0,7%
- Négative

Nombre d'habitants en 2016



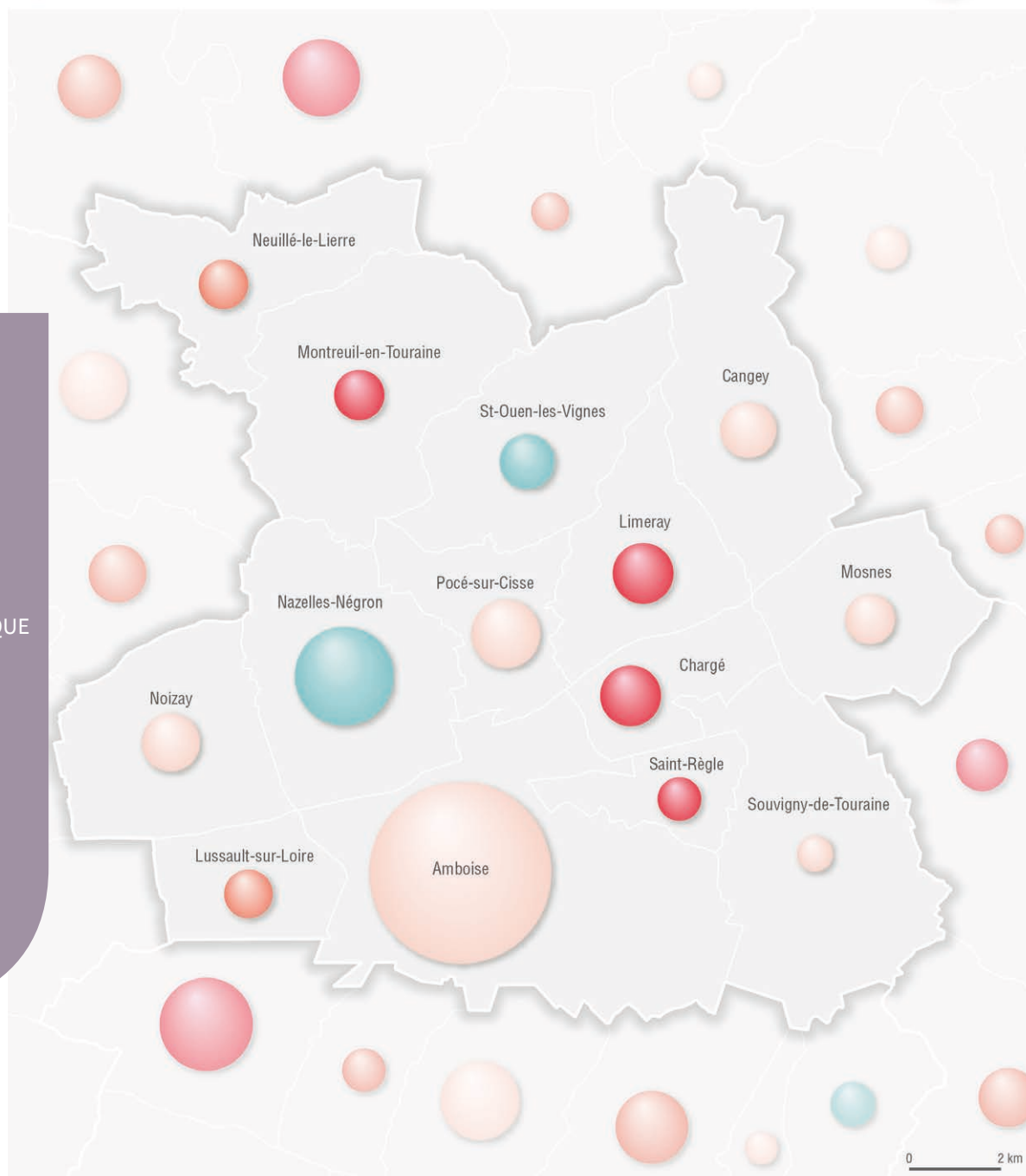
EN BREF

28 000
HABITANTS

+ 0,5%
PAR AN DE
CROISSANCE
DÉMOGRAPHIQUE

1 640
PERSONNES
SONT VENUES
S'INSTALLER

1 520
PERSONNES
ONT QUITTÉ
LE TERRITOIRE



Sources : IGN, BD Admin Express ; Insee - RP2006, RP2016.

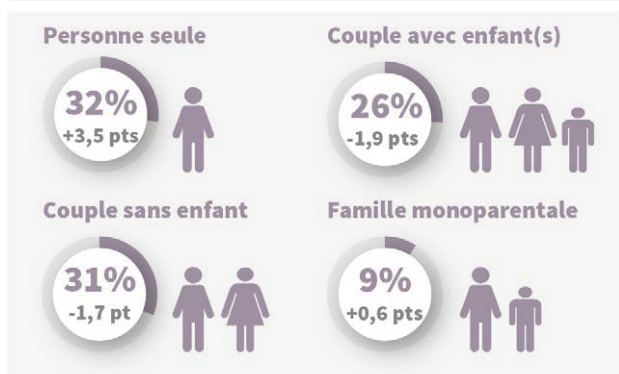
LE PORTRAIT DES HABITANTS

LA COMPOSITION DES MÉNAGES



- **2,2 personnes par ménage***.
- **35% des ménages ont au moins un enfant**, une proportion similaire à la moyenne des Communautés de communes d'Indre-et-Loire.
- **Le Val d'Amboise est environ deux fois moins touché par la baisse des couples avec enfant(s)** que les autres Communautés de communes d'Indre-et-Loire. Le poids de ces ménages a diminué de 1,9 point en dix ans contre 3,7 points en moyenne à l'échelle des Communautés de communes d'Indre-et-Loire. En revanche, le poids des couples sans enfant a sensiblement reculé (- 1,7 point), l'une des baisses les plus élevées des Communautés de communes avec Touraine Ouest Val de Loire.

STRUCTURE FAMILIALE EN 2016 ET ÉVOLUTION DEPUIS 2006

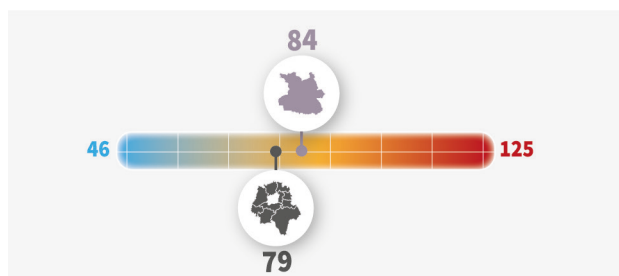


LE NIVEAU DE DIPLÔME



- **Le Val d'Amboise compte 84 personnes diplômées de l'enseignement supérieur pour 100 non diplômées****, un ratio légèrement supérieur à la moyenne des Communautés de communes d'Indre-et-Loire (79 pour 100).

NOMBRE DE DIPLÔMÉS POUR 100 NON DIPLÔMÉS



- **28% des diplômés du supérieur occupent un emploi sous-qualifié*****, une proportion similaire à la moyenne des Communautés de communes d'Indre-et-Loire.

L'ÂGE DES HABITANTS

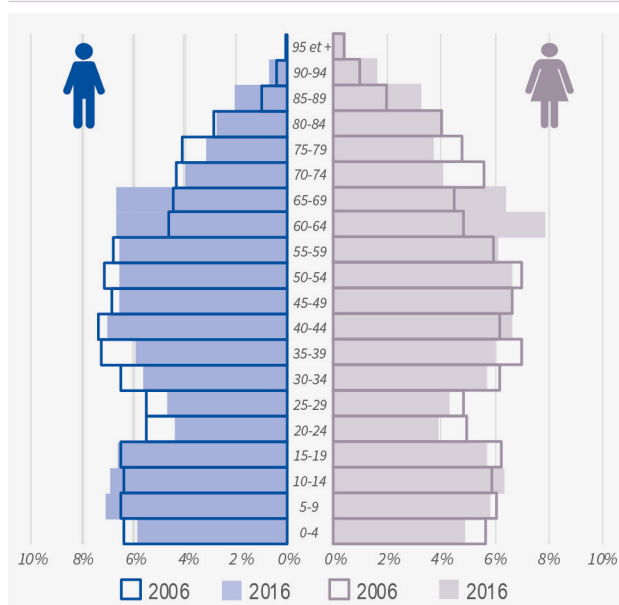


- **Le Val d'Amboise accueille 87 séniors âgés de 65 ans ou plus pour 100 jeunes de moins de 20 ans**, soit un ratio similaire à la moyenne des Communautés de communes d'Indre-et-Loire.

- **22% des habitants ont au moins 65 ans.** Le vieillissement de la population du Val d'Amboise est moins fort que dans les autres Communautés de communes d'Indre-et-Loire. Leur poids au sein de la population a augmenté de 1,7 point, contre 2,4 points en moyenne dans les Communautés de communes.

- **Un habitant sur cinq a entre 20 et 39 ans.** Cette catégorie d'âge a diminué en dix ans, que ce soit en nombre de personnes ou en proportion. Leur poids a baissé de 3,6 points, contre 2,9 points en moyenne dans les Communautés de communes.

PYRAMIDE DES ÂGES



* Un ménage, au sens du recensement, désigne l'ensemble des personnes qui partagent le même logement, sans que ces personnes soient nécessairement unies par des liens de parenté. Il peut être constitué d'une seule personne.

** Personnes non diplômées : personnes âgées de 15 ans ou plus non scolarisées n'ayant aucun diplôme ou ayant le BEPC, le brevet des collèges ou le Diplôme National du Brevet.

*** On parle de sous-qualification lorsqu'une personne diplômée de l'enseignement supérieur occupe un emploi en tant qu'employé ou ouvrier. La population observée est celle des jeunes âgés de 25 à 34 ans.

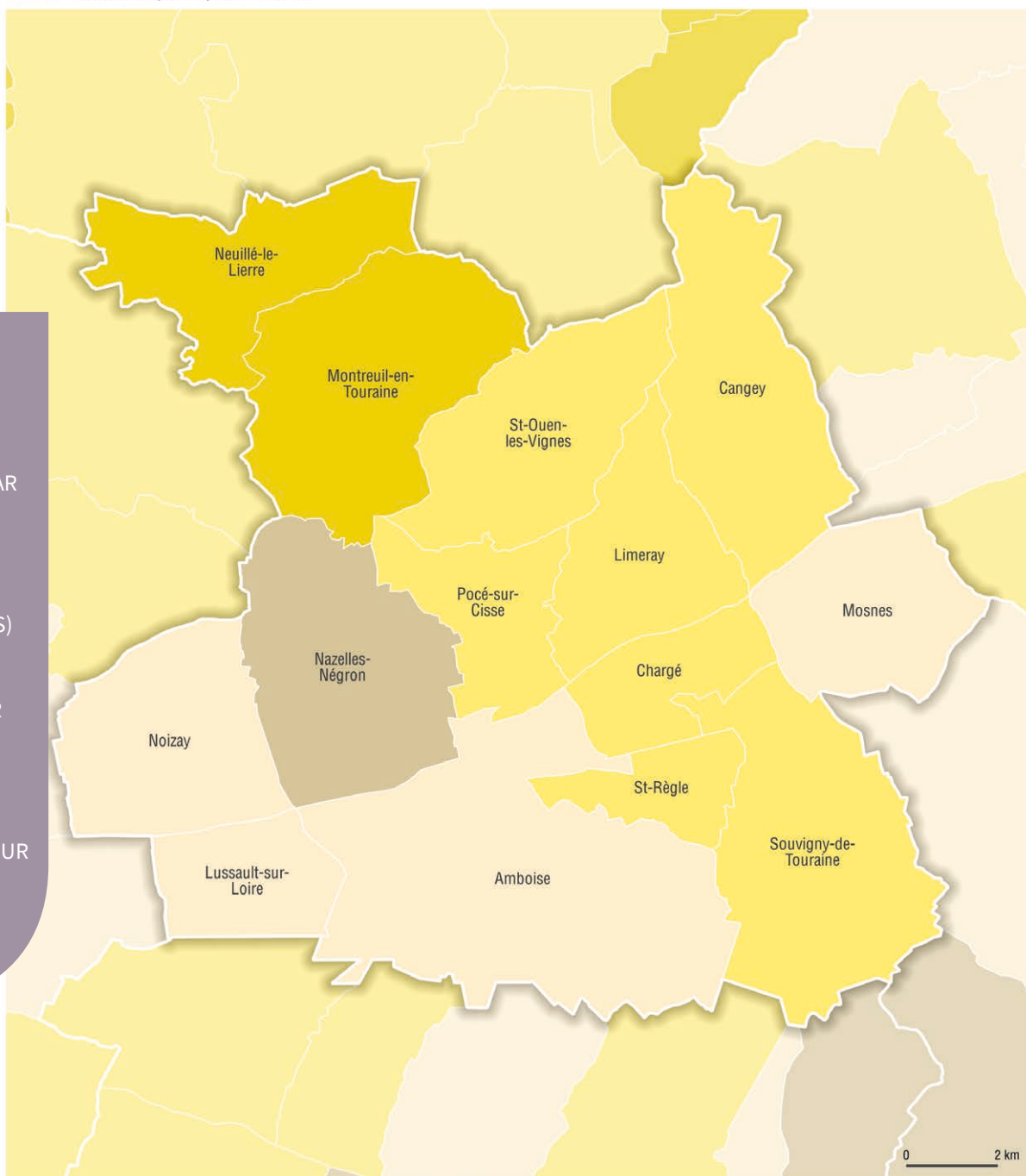
Sources : Insee - RP2006 et RP2016.

LE VIEILLISSEMENT DE LA POPULATION

L'indicateur rapporte le nombre de séniors âgés de 65 ans ou plus au nombre de jeunes de moins de 20 ans.

Indice de vieillesse en 2016

- Plus de 1,5 sénior pour 1 jeune
- Entre 1,2 et 1,5 sénior pour 1 jeune
- Autant de jeunes que de séniors
- Entre 1,2 et 1,5 jeune pour 1 sénior
- Plus de 1,5 jeune pour 1 sénior



EN BREF

2,2
PERSONNES PAR
MÉNAGE

35%
DE FAMILLES
AVEC ENFANT(S)

87
SÉNIORS POUR
100 JEUNES

84
PERSONNES
DIPLOMÉES POUR
100 NON
DIPLOMÉES

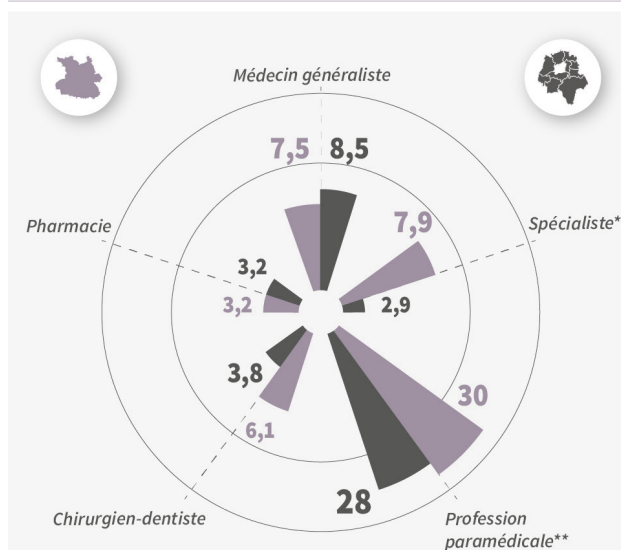
Sources : IGN, BD Admin Express ; Insee - RP2016.

LES PROFESSIONNELLS DE SANTÉ



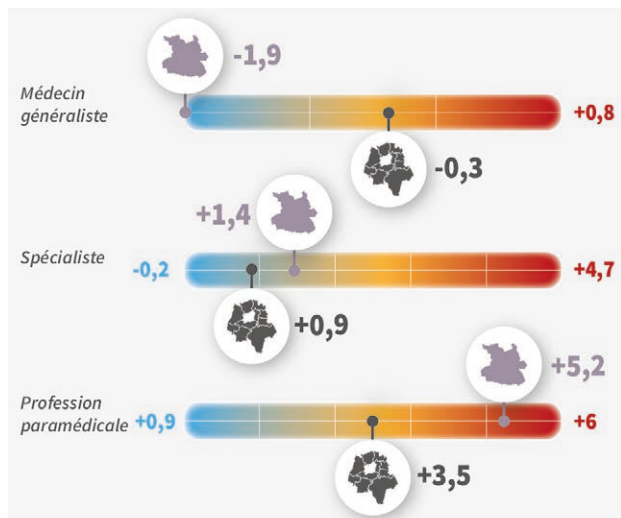
• Avec **144 professionnels de santé en 2018**, ce qui représente un ratio de 5,2 professionnels pour 1 000 habitants, **le Val d'Amboise est le second territoire le mieux doté d'Indre-et-Loire**, après Chinon, Vienne et Loire. Ce ratio s'élève à 4,3 pour 1 000 à l'échelle des Communautés de communes. **Le territoire dispose d'une offre élevée et diversifiée en spécialistes ainsi qu'en professionnels paramédicaux.** Il accueille le Centre hospitalier Intercommunal Amboise - Château-Renault, disposant d'un service des urgences. Une maison de santé pluridisciplinaire est également implantée sur le territoire.

DENSITÉ DE PROFESSIONNELLS POUR 10 000 HABITANTS



• **Entre 2013 et 2018, le nombre de médecins généralistes a reculé de 19%** au sein du Val d'Amboise, soit cinq professionnels en moins. Rapporté au nombre d'habitants, il est le territoire le plus touché par la baisse de ces professionnels.

ÉVOLUTION DE LA DENSITÉ DE PROFESSIONNELLS (en points)



LES CONDITIONS DE VIE DES SÉNIORS

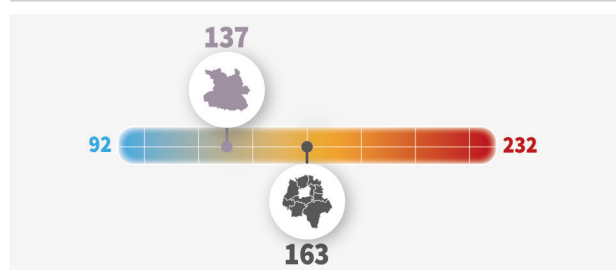


• **46% des séniors âgés de 80 ans ou plus vivent seuls** sur le territoire, contre 23% des 65-79 ans.

• **11% des séniors âgés de 80 ans ou plus vivent dans un établissement d'hébergement pour personnes âgées dépendantes (EHPAD)**, un ratio proche de la moyenne des Communautés de communes d'Indre-et-Loire (13%). L'hébergement en institution augmente rapidement avec l'avancée en âge : 6% des 80-89 ans y vivent, puis 28% des 90 ans ou plus.

• Avec 288 lits comptabilisés en 2018, le Val d'Amboise dispose de **137 places en EHPAD pour 1 000 séniors âgés de 80 ans ou plus**. Cette offre est inférieure à la moyenne des Communautés de communes d'Indre-et-Loire (163 pour 1 000).

NOMBRE DE PLACES EN EHPAD POUR 1 000 SÉNIORS DE PLUS DE 80 ANS



* 11 spécialistes : Cardiologie, Dermatologie-vénérologie, Gynécologie, Gastro-entérologie, Psychiatrie, Ophtalmologie, Oto-rhino-laryngologie, Pédiatrie, Pneumologie, Radiodiagnostic, Stomatologie.

** 11 professions paramédicales : Audio-prothésiste, Ergothérapeute, Infirmier, Masseur-Kinésithérapeute, Diététicien, Orthophoniste, Orthoptiste, Pédicure-podologue, Psychologue, Psychomotricien, Sage-femme.

Sources : Insee-BPE (Base Permanente des Équipements), 2013 et 2018, RP2011 et RP2016 ; Finess, 2020 ; DREES, 2016.

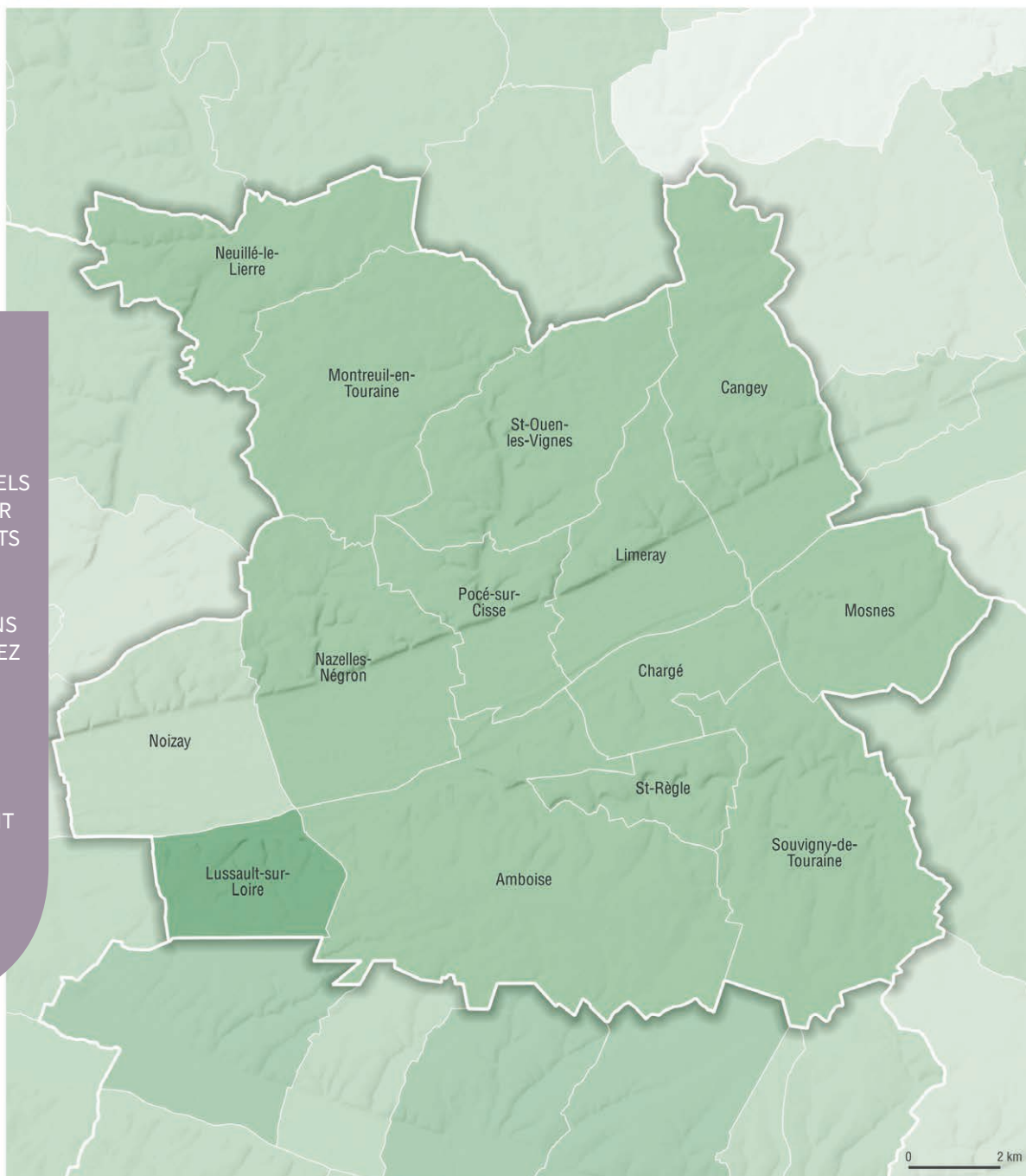
L'ACCÈS AUX MÉDECINS GÉNÉRALISTES

L'indicateur prend en compte le temps d'accès aux médecins généralistes, leur niveau d'activité et les besoins de la population qui diffèrent selon la pyramide des âges.



Nombre de consultations possibles par habitant et par an en 2016

- 4 ou plus
- De 3 à 3,9
- De 2,5 à 2,9
- Moins de 2,5



EN BREF

5,2
PROFESIONNELS
DE SANTÉ POUR
1 000 HABITANTS

3,6
CONSULTATIONS
POSSIBLES CHEZ
UN MÉDECIN
GÉNÉRALISTE

11%
DES 80 ANS
OU PLUS VIVENT
EN EHPAD

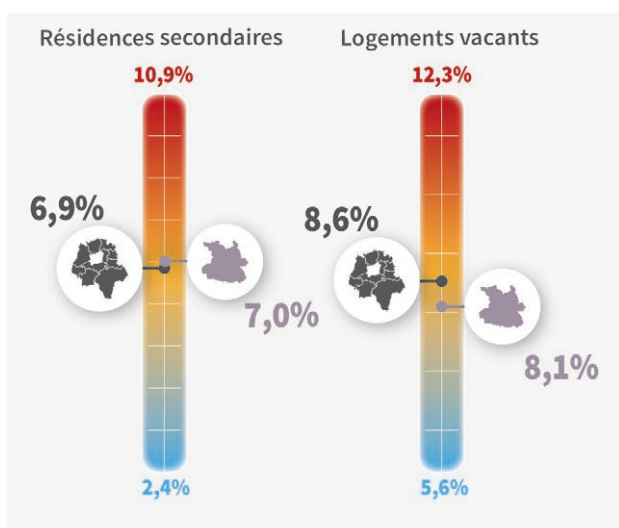
LE LOGEMENT

LES CARACTÉRISTIQUES DU PARC

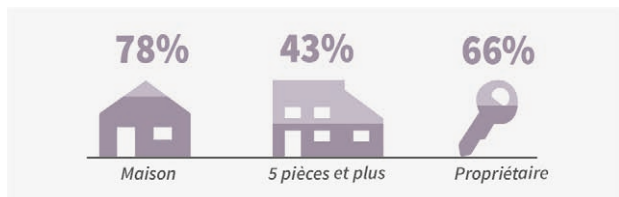


- On compte **14 400 logements** sur le territoire.

STRUCTURE DU PARC



TPOLOGIE DES RÉSIDENCES PRINCIPALES*



LE MARCHÉ IMMOBILIER



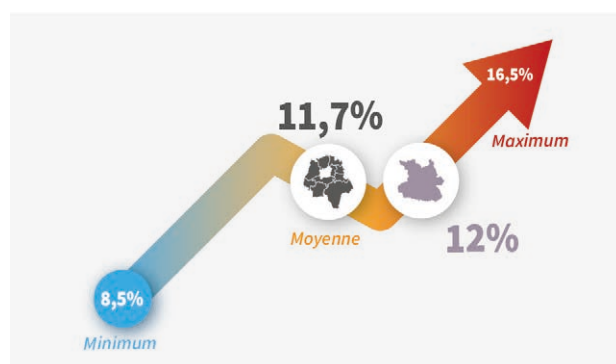
- **31% des ménages occupent leur résidence principale depuis moins de cinq ans** et 31% depuis au moins 20 ans.
- Le marché du Val d'Amboise est légèrement plus dynamique que la moyenne des Communautés de communes d'Indre-et-Loire : **11% des maisons ont changé de propriétaire au cours de la période 2013-2016.**
- **En 2016, il fallait compter près de 163 000 € pour acquérir une maison**, ce qui représente un revenu mensuel théorique** d'environ 2 700 € par ménage avec une hypothèse d'emprunt sur l'ensemble de la valeur.

LES DYNAMIQUES ENTRE 2006 ET 2016



- **12% des habitations** ont été construites au cours des dix dernières années, soit 180 constructions par an en moyenne.

POIDS DES LOGEMENTS PRODUITS CES 10 DERNIÈRES ANNÉES



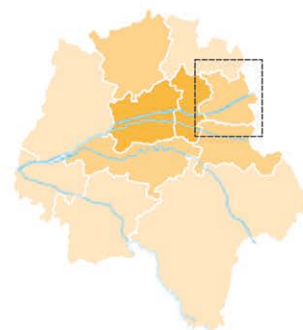
- **Les nouvelles résidences principales des dix dernières années tendent à renforcer la spécialisation de l'offre de logement** (très majoritairement composée de maisons occupées par leur propriétaire), à l'image de ce que l'on observe à l'échelle des Communautés de communes du département. Le Val d'Amboise se distingue par la progression la plus forte du poids des propriétaires habitants.
- **Le logement social s'est développé au rythme de 18 constructions par an** au cours des dix dernières années pour constituer un parc de 2 130 logements au 1^{er} janvier 2018.
- **435 demandes de logements sociaux sont enregistrées à fin 2018** pour 275 attributions réalisées au cours de l'année. Le rapport entre la liste des ménages en attente et le nombre de ceux qui ont emménagé dans le parc social augmente entre 2013 et 2018, de manière un peu plus soutenue que pour l'ensemble des Communautés de communes d'Indre-et-Loire.

* Une résidence principale est une habitation occupée de façon habituelle, la majeure partie de l'année.

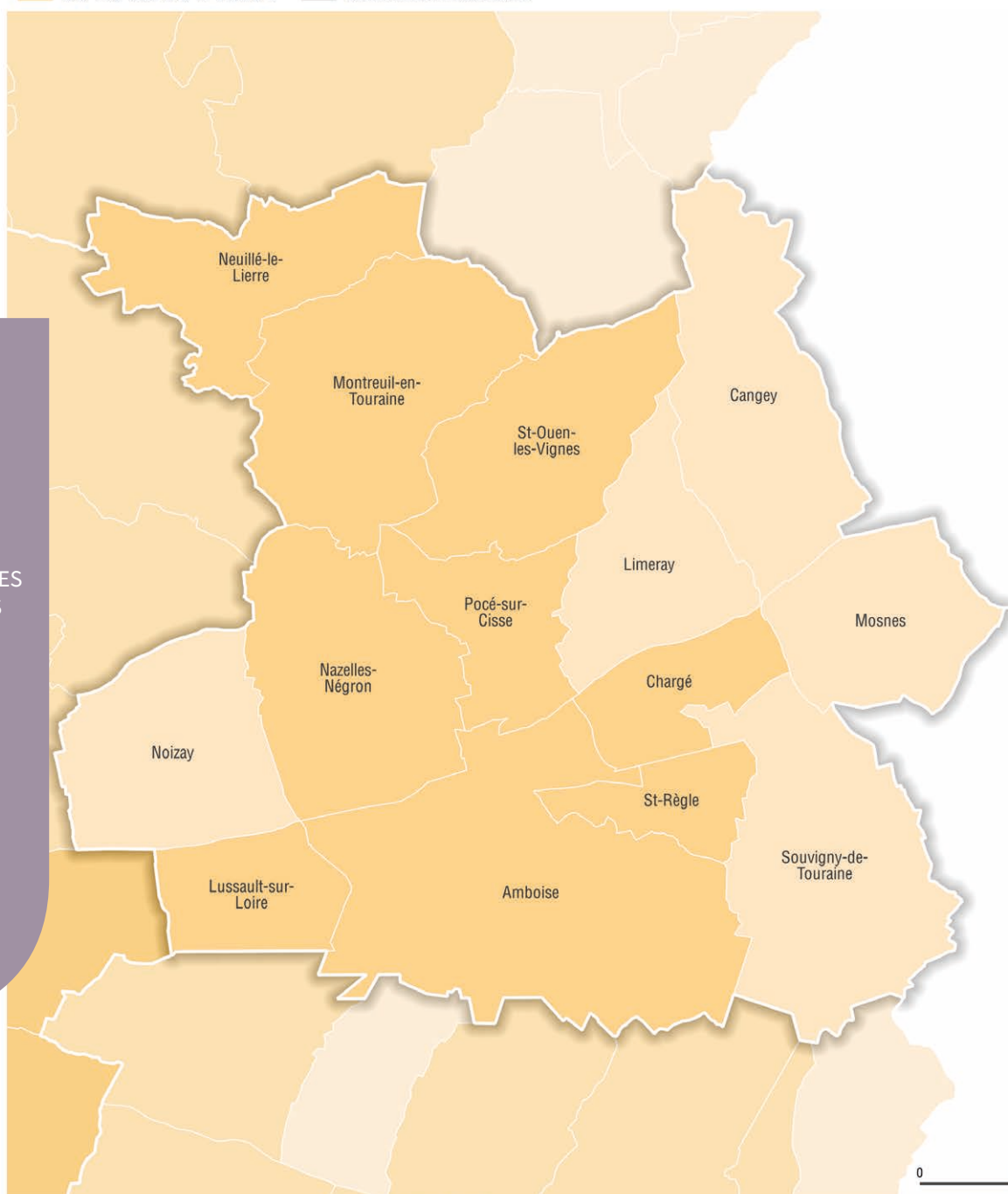
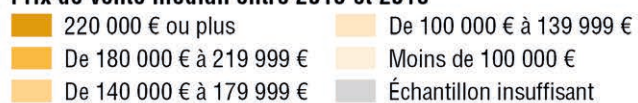
** Revenu théorique mensuel nécessaire pour acheter une maison : 30% de ce montant est consacré à la mensualité d'un prêt sur 20 ans couvrant la valeur de la maison.

Sources : Insee - RP2006 et RP2016 ; fichier partagé de la demande locative sociale en Indre-et-Loire, 2013 et 2018 ; DVF, 2013 à 2016 ; Empruntis, 16 janvier 2020 ; DGFIP-Cnaf-Cnav-CCMSA, FiLoSoFi 2016 ; RPLS, 2018.

LE MARCHÉ DE LA MAISON INDIVIDUELLE



Prix de vente médian entre 2013 et 2016



EN BREF

14 400
LOGEMENTS

12%
CONSTRUITS CES
DIX DERNIÈRES
ANNÉES

1,6
DEMANDE DE
LOGEMENT
SOCIAL POUR
UN LOGEMENT
SOCIAL
ATTRIBUÉ

Sources : IGN, BD Admin Express ; DGFIP, DVF (Demandes de Valeurs Foncières).

LA COHÉSION SOCIALE

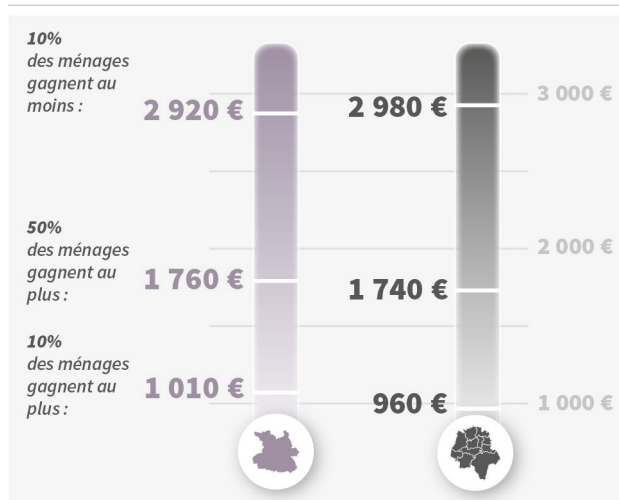
LES REVENUS



• **1 760 euros par mois de revenu disponible*** médian par unité de consommation** dans la Communauté de communes du Val d'Amboise (contre 1 740 euros en Indre-et-Loire).

• **Des écarts de niveau de vie dans la fourchette haute** des communautés de communes d'Indre-et-Loire : les 10% les plus aisés ont un niveau de vie 2,9 fois plus élevé que les 10% les plus modestes (contre 3,1 dans le département et 3,4 en France métropolitaine).

REVENU DISPONIBLE MENSUEL EN 2016

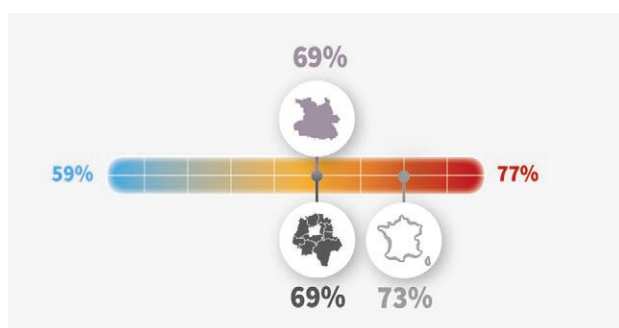


LES DEMANDEURS DE LOGEMENTS SOCIAUX



• **En 2018, 69% des demandeurs d'un logement locatif social disposent de faibles ressources**, c'est-à-dire de revenus inférieurs au plafond d'accès au parc social destiné aux plus modestes (logement PLAI).

PART DES MÉNAGES TRÈS PRÉCAIRES PARMIS LES DEMANDEURS D'UN LOGEMENT SOCIAL EN 2018



LES MÉNAGES FRAGILES

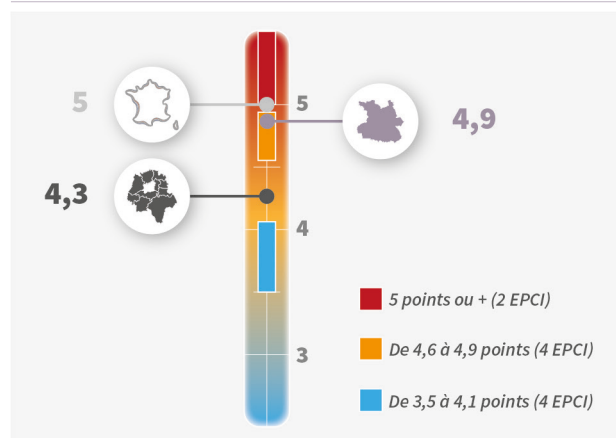


• **Un taux de pauvreté*** inférieur** à celui observé sur l'ensemble de l'Indre-et-Loire : 11,1% contre 12,8% en 2016.

• **Une proportion élevée de jeunes non insérés**** : 19%** contre 14,6% dans les EPCI du département hors Tours Métropole en 2016.

• **Le Val d'Amboise présente un indice de fragilité***** relativement élevé** par rapport à l'ensemble des Communautés de communes d'Indre-et-Loire. Ce dernier est toutefois inférieur à celui mesuré à l'échelle nationale. La hausse de cet indice depuis 2006 résulte principalement de la hausse des jeunes non insérés.

INDICE DE FRAGILITÉ SOCIO-ÉCONOMIQUE EN 2016



* Le revenu disponible comprend les revenus d'activité, les revenus du patrimoine, les transferts en provenance d'autres ménages et les prestations sociales, nets des impôts directs.

** L'unité de consommation permet de comparer le niveau de vie des ménages de taille différente.

*** Le seuil de pauvreté est de 1 026 euros par mois en France métropolitaine en 2016.

**** Personne de 15 à 24 ans ni en emploi, ni scolarisée, ni en stage.

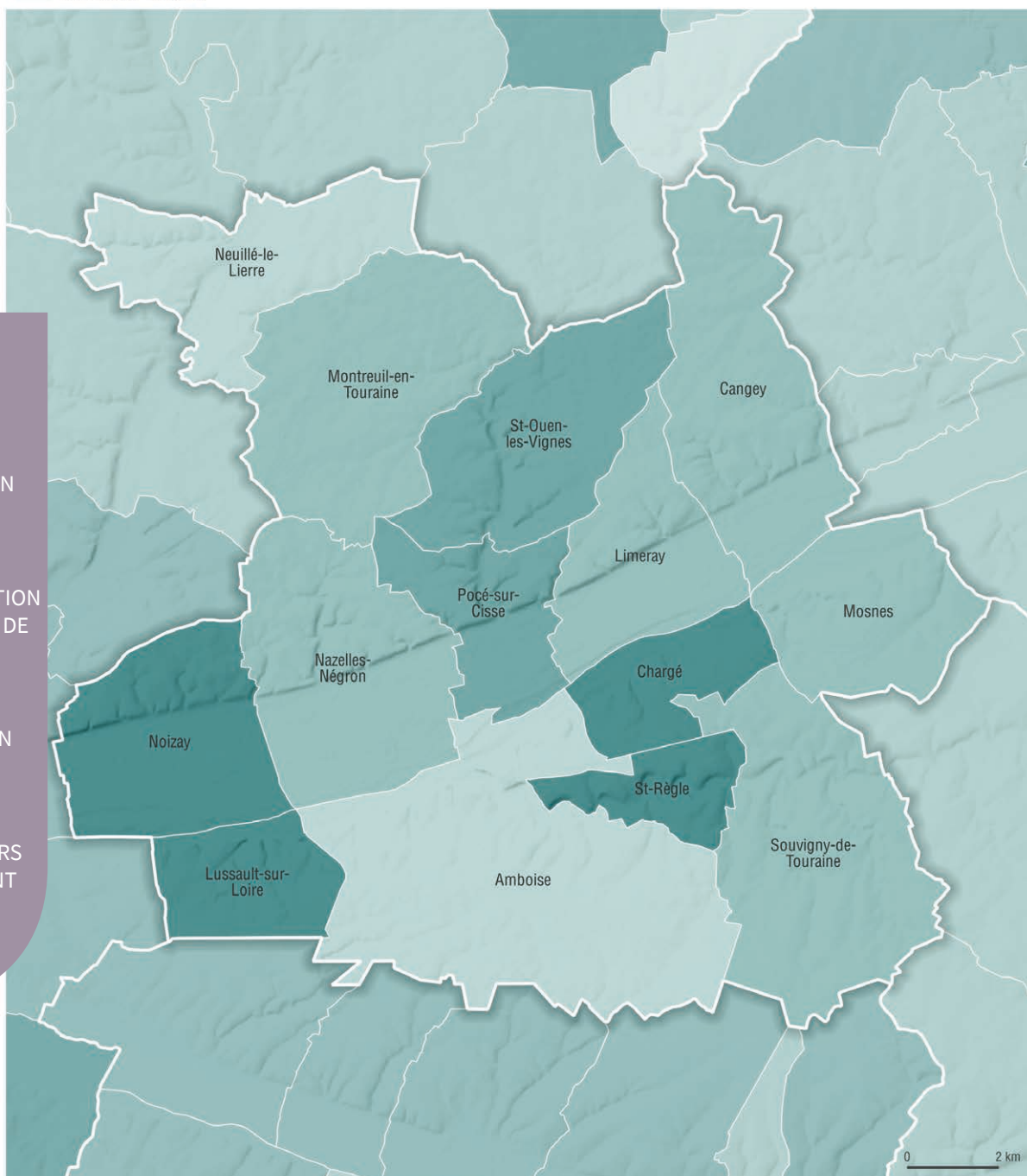
***** L'indice de fragilité est une note cumulée de 5 indicateurs de fragilité socio-économiques : salariés précaires, chômeurs, jeunes non insérés, personnes sans diplôme, familles monoparentales.

Sources : Insee, FILOSOFI, 2016 ; Recensement, 2016

LE REVENU DISPONIBLE PAR UNITÉ DE CONSOMMATION

Revenu disponible mensuel en 2016

- Plus de 1 900 €
- Entre 1 800 € et 1 900 €
- Entre 1 700 € et 1 800 €
- Entre 1 600 € et 1 700 €
- Moins de 1 600 €



EN BREF

1 760 €
REVENU MÉDIAN
MENSUEL

11%
DE LA POPULATION
SOUS LE SEUIL DE
PAUVRETÉ

19%
DE JEUNES NON
INSÉRÉS

69%
DE DEMANDEURS
D'UN LOGEMENT
SOCIAL TRÈS
PRÉCAIRES

Sources : IGN, BD Admin Express ; Insee, FiLoSoFi, 2016.

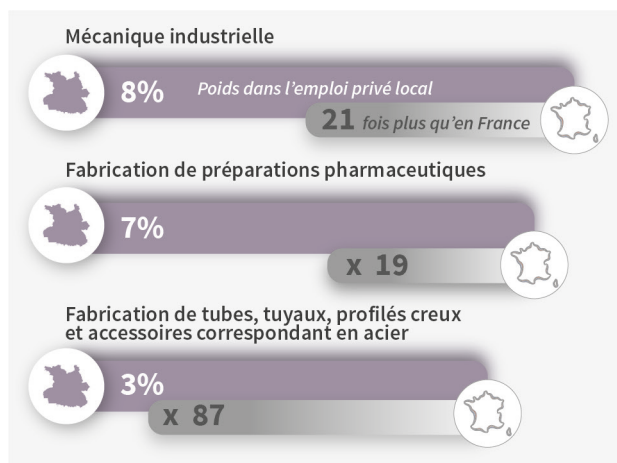
L'ACTIVITÉ ÉCONOMIQUE

LE PROFIL DE L'ACTIVITÉ



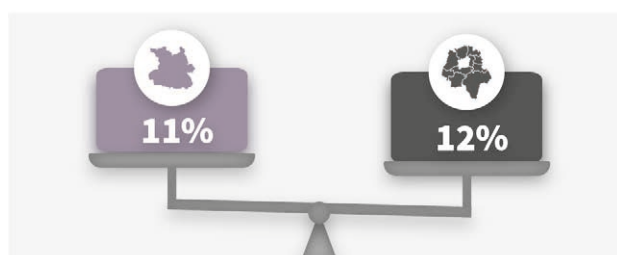
- **3 860 établissements** sont implantés sur le territoire au 1^{er} janvier 2018. Plus d'un établissement sur quatre emploie au moins un salarié.
- **10 100 m² de locaux d'activités** ont été construits en moyenne chaque année entre 2006 et 2016, soit 7% de la production de locaux du département hors métropole sur la période.
- Dans le champ concurrentiel, trois secteurs d'activité économique apparaissent comme une spécificité du territoire à la fois du fait de leur poids dans l'emploi local et de leur surreprésentation comparée à la moyenne nationale.

SPÉCIFICITÉS ÉCONOMIQUES DU TERRITOIRE



- Le cercle des trois premiers employeurs du territoire est composé de deux établissements privés, **Fareva** et **Mecachrome**, et d'un employeur public, **le centre hospitalier intercommunal** Amboise Château-Renault.

POIDS DANS L'EMPLOI DES 3 PREMIERS EMPLOYEURS



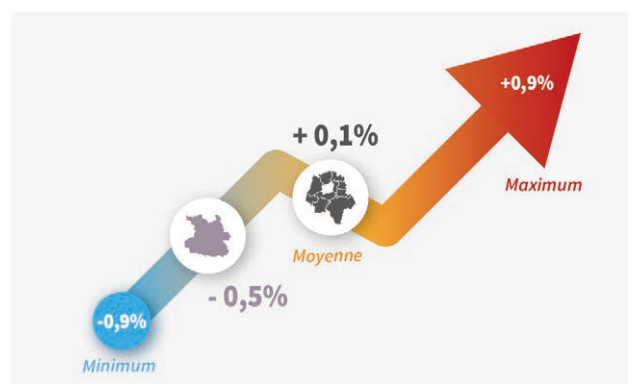
- **6,4% des établissements implantés** (soit 248 établissements) ont leur siège en dehors de la Communauté de communes Val d'Amboise. La moyenne dans le département hors métropole est de 5%. Ce taux révèle une plus forte dépendance à des centres de décision extérieurs au territoire.

LA SITUATION DE L'EMPLOI



- Le territoire compte **10 900 emplois en 2016**, soit **7,3%** de l'emploi des Communautés de communes d'Indre-et-Loire hors métropole. Val d'Amboise perd des emplois au lieu de travail entre 2006 et 2016 (-0,5% par an).

CROISSANCE ANNUELLE MOYENNE DE L'EMPLOI ENTRE 2006 ET 2016

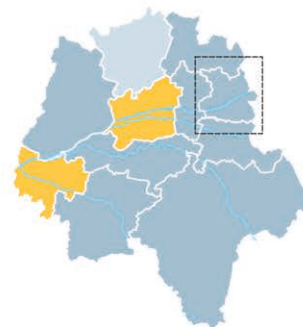


- Avec **9 emplois présents sur le territoire pour 10 actifs occupés y résidant**, Val d'Amboise présente une vocation résidentielle qui génère des déplacements (moyenne départementale hors métropole 7 emplois pour 10 actifs occupés).
- Les **4 zones d'activité économique regroupent 4 220 emplois salariés**, soit un peu plus d'1 emploi sur 3 du territoire.

Sources : Insee - RP2006 et RP2016, exploitations principales et complémentaires au lieu de travail, répertoire des entreprises et des établissements (REE) 2018 ; Acoess 2018, emploi salarié du secteur privé (l'emploi agricole, à domicile et la fonction publique sont exclus du champ) ; Sirene janvier 2018 ; OE2T, 2016.

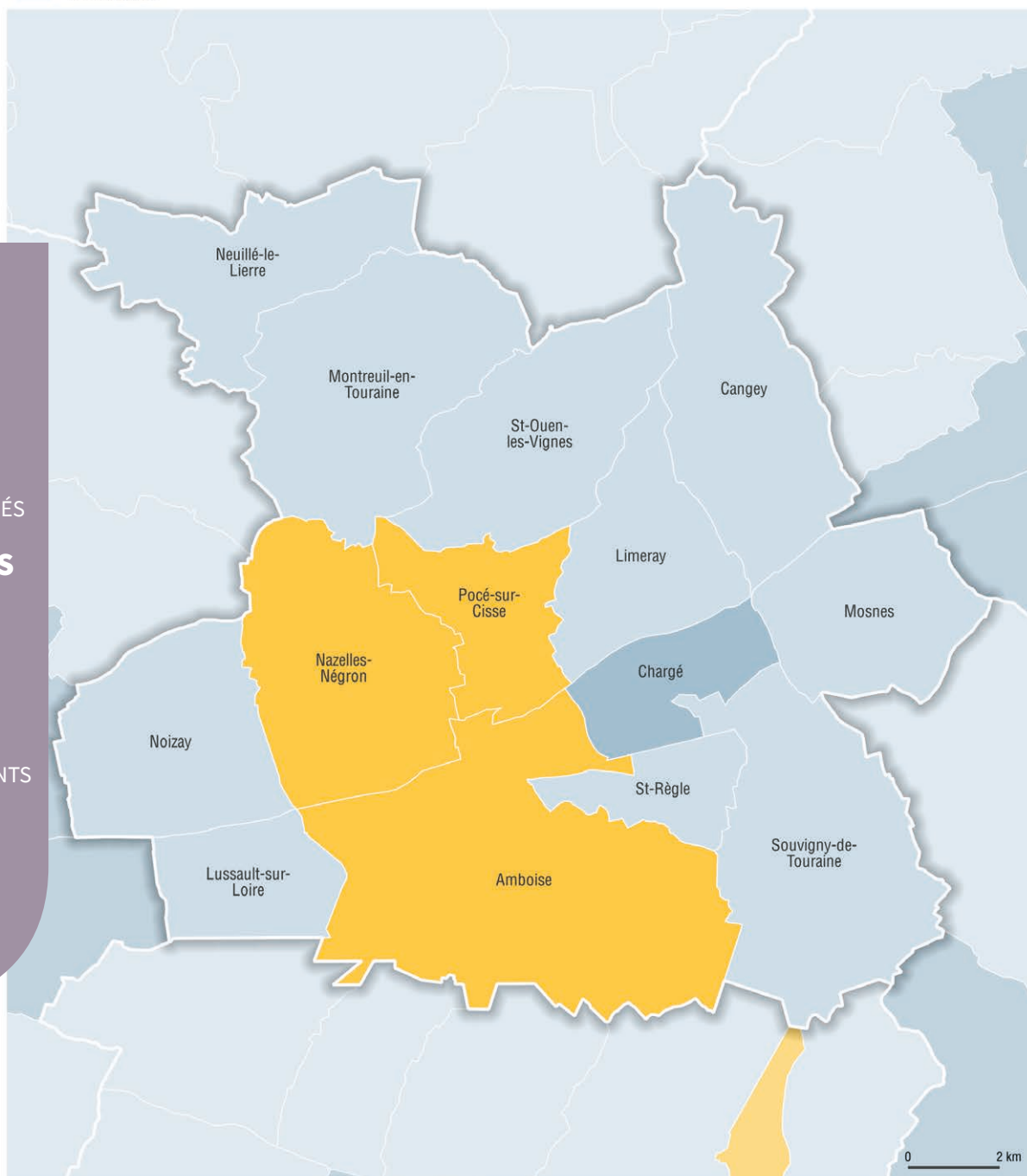
L'INDICE DE CONCENTRATION D'EMPLOI

L'indicateur de concentration d'emploi met en parallèle le nombre d'emplois d'un territoire avec le nombre de travailleurs qui y résident.



Nombre d'emplois pour 10 actifs occupés en 2016

- 10 et plus
- De 5 à 10
- Moins de 5



EN BREF

10 900
EMPLOIS

11 300
ACTIFS OCCUPÉS

**9 EMPLOIS
POUR 10**
ACTIFS
OCCUPÉS
RÉSIDENTS

3 860
ÉTABLISSEMENTS

**1 EMPLOI
SUR 3**
EN ZONE
D'ACTIVITÉ
ÉCONOMIQUE

LE TOURISME

L'OFFRE TERRITORIALE

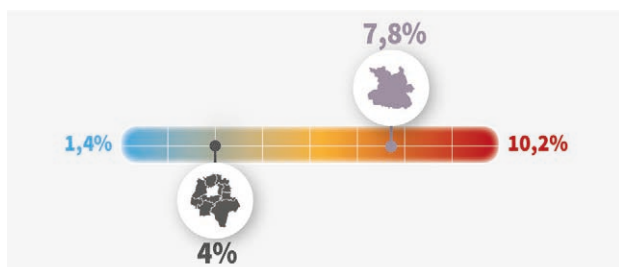


- Val d'Amboise est un territoire touristique attractif concentré sur la vallée de la Loire et ses coteaux viticoles.
- **21 sites touristiques sont recensés** dont 6 sites ayant accueilli plus de 10 000 visiteurs en 2016 : la Pagode de Chanteloup, la verrerie d'art d'Amboise, Le château du Clos Lucé - Parc Leonardo da Vinci, le château royal d'Amboise, le parc des Mini-Châteaux du Val de Loire et le grand aquarium de Touraine.
- **4 labels, marques et associations sont recensés** au sein du Val d'Amboise. Le label Val de Loire – Unesco couvre 9 communes sur 14 de l'intercommunalité.
- **4 sites sont membres de l'association Château de la Loire Vallée des Rois** (80 membres à l'échelle des régions Centre-Val de Loire et Pays de la Loire).
- Le château royal d'Amboise et le Clos Lucé sont « Grand Site du Val de Loire » (marque touristique régionale portée par les régions Centre-Val de Loire et Pays de la Loire - 22 grands sites touristiques).



- **Le secteur du tourisme* emploie 565 salariés privés**, soit 7,8% de l'emploi salarié privé en 2018.
- **On dénombre 80 restaurants en 2018** soit 13% des restaurants d'Indre-et-Loire hors métropole. Le territoire compte un restaurant étoilé au guide Michelin sur quatre en Indre-et-Loire. Il s'agit du restaurant du château de Pray situé sur la commune de Chargé.

EMPLOI SALARIÉ PRIVÉ DANS LE SECTEUR DU TOURISME

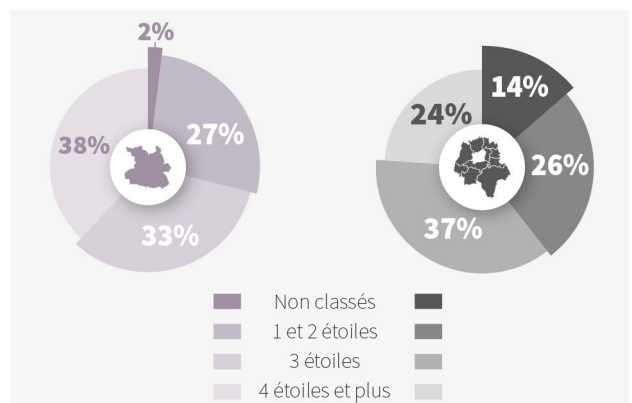


LES HÉBERGEMENTS



- Val d'Amboise compte **703 chambres d'hôtel réparties dans 28 établissements**, soit 33% des chambres d'hôtel d'Indre-et-Loire hors métropole (moyenne 10%). Une large part de ces chambres sont dans des hôtels classés au moins 3 étoiles.
- L'offre est complétée par **4 terrains de camping proposant 460 emplacements** dont 15 % classés au moins 3 étoiles. L'intercommunalité représente 10% des emplacements de camping du département hors métropole.
- Le territoire dispose de **1 399 places dans les autres types d'hébergements** touristiques comme les résidences de tourisme ou les villages vacances. Des chambres d'hôtes sont également proposées aux touristes.
- **250 annonces ont été enregistrées sur la plateforme Airbnb** entre septembre 2016 et 2017 correspondant à 12 400 arrivées voyageurs. Les offres se répartissent entre Amboise, Nazelles-Négron, Noizay et Pocé-sur-Cisse**.

RÉPARTITION DES CHAMBRES DANS LES HÔTELS SELON LEUR CLASSEMENT



* Activités caractéristiques du tourisme : hôtels de tourisme, autres hébergements de courte durée, restaurants et cafés, agences de voyage, autres activités caractéristiques.

** Seules les villes proposant plus de 10 offres Airbnb sont comptabilisées.

Sources : dataville.byairbnb.com, données concernant les utilisateurs d'Airbnb (hôtes et voyageurs) en Indre-et-Loire entre le 1^{er} septembre 2016 et le 1^{er} septembre 2017 ; Insee en partenariat avec la DGE et les partenaires territoriaux, 2019 ; Acoyss 2018, emploi salarié du secteur privé (l'emploi agricole, à domicile et la fonction publique sont exclus du champ) ; Sirene 01/2018.

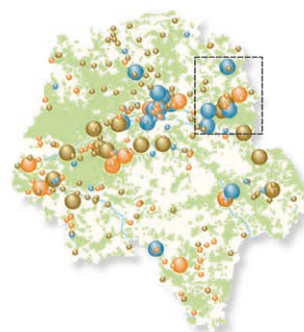
LA LOCALISATION DES SITES TOURISTIQUES

Principaux sites touristiques

- Patrimoine bâti
- Patrimoine culturel
- Sites naturels ou de loisirs
- Parcours cyclotouristique

Nombre d'entrées

- 10 000 entrées ou plus
- Moins de 10 000 entrées



EN BREF

703
CHAMBRES
D'HÔTEL

460
EMPLACEMENTS
DE CAMPING

21
SITES
TOURISTIQUES
RECENSÉS

4
LABELS, MARQUES
ET ASSOCIATIONS

7,8%
DE L'EMPLOI PRIVÉ
DANS LE SECTEUR
DU TOURISME



Sources : IGN, BD Admin Express – Topo - Carto ; Agence de l'eau Loire-Bretagne ; OET.

LA MOBILITÉ

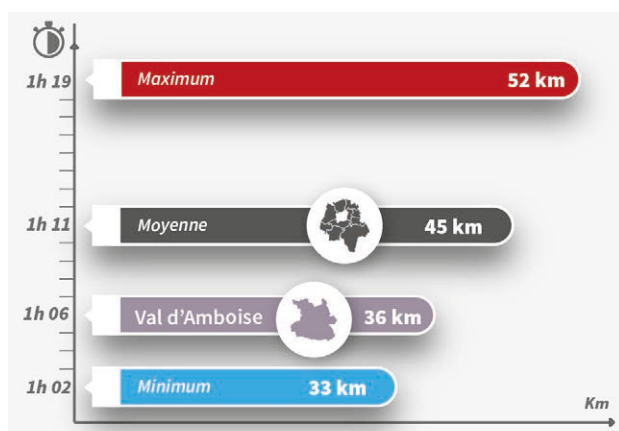
LES TRAJETS DES HABITANTS



• **1h06** : c'est le temps moyen de déplacement* d'un habitant de Val d'Amboise un jour de semaine. Cette durée est relativement faible en comparaison aux autres intercommunalités du département.

• Les habitants de la Communauté de communes parcourent en moyenne **36 kilomètres par jour**, ce qui les positionnent parmi les distances les plus faibles des Communauté de communes du département.

DISTANCE ET DURÉE QUOTIDIENNES MOYENNES



• Ces caractéristiques montrent un territoire qui vit dans la proximité, du fait du poids urbain d'Amboise.

LES CARACTÉRISTIQUES DES DÉPLACEMENTS

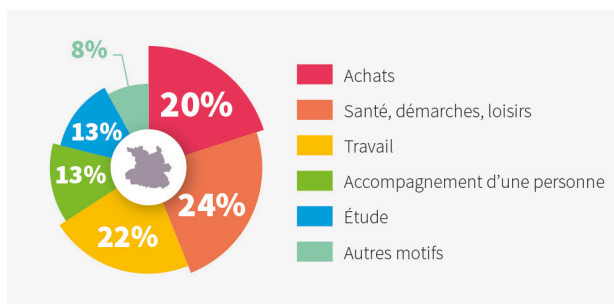


• Les **100 000 déplacements** effectués chaque jour par les habitants sont aux deux tiers réalisés en voiture.

RÉPARTITION DES DÉPLACEMENTS PAR MODE



RÉPARTITION DES DÉPLACEMENTS PAR MOTIF



LES DÉPLACEMENTS DOMICILE-TRAVAIL



• Les actifs qui résident dans Val d'Amboise sont **53% à travailler à l'intérieur de la Communauté de communes**, 20% dans la Métropole de Tours, 14% dans les autres intercommunalités du département et 13% travaillent ailleurs en France.

* Les déplacements des habitants d'un territoire comprennent les trajets réalisés intégralement au sein du territoire de résidence, ceux effectués en échange avec un autre territoire (entrée et sortie) ou intégralement en dehors du territoire de résidence.

Sources : EMC², 2019 ; Insee - RP2016.

LA RÉPARTITION DES DÉPLACEMENTS DES HABITANTS DU TERRITOIRE

DÉPLACEMENTS INTERNES AU TERRITOIRE



EN BREF

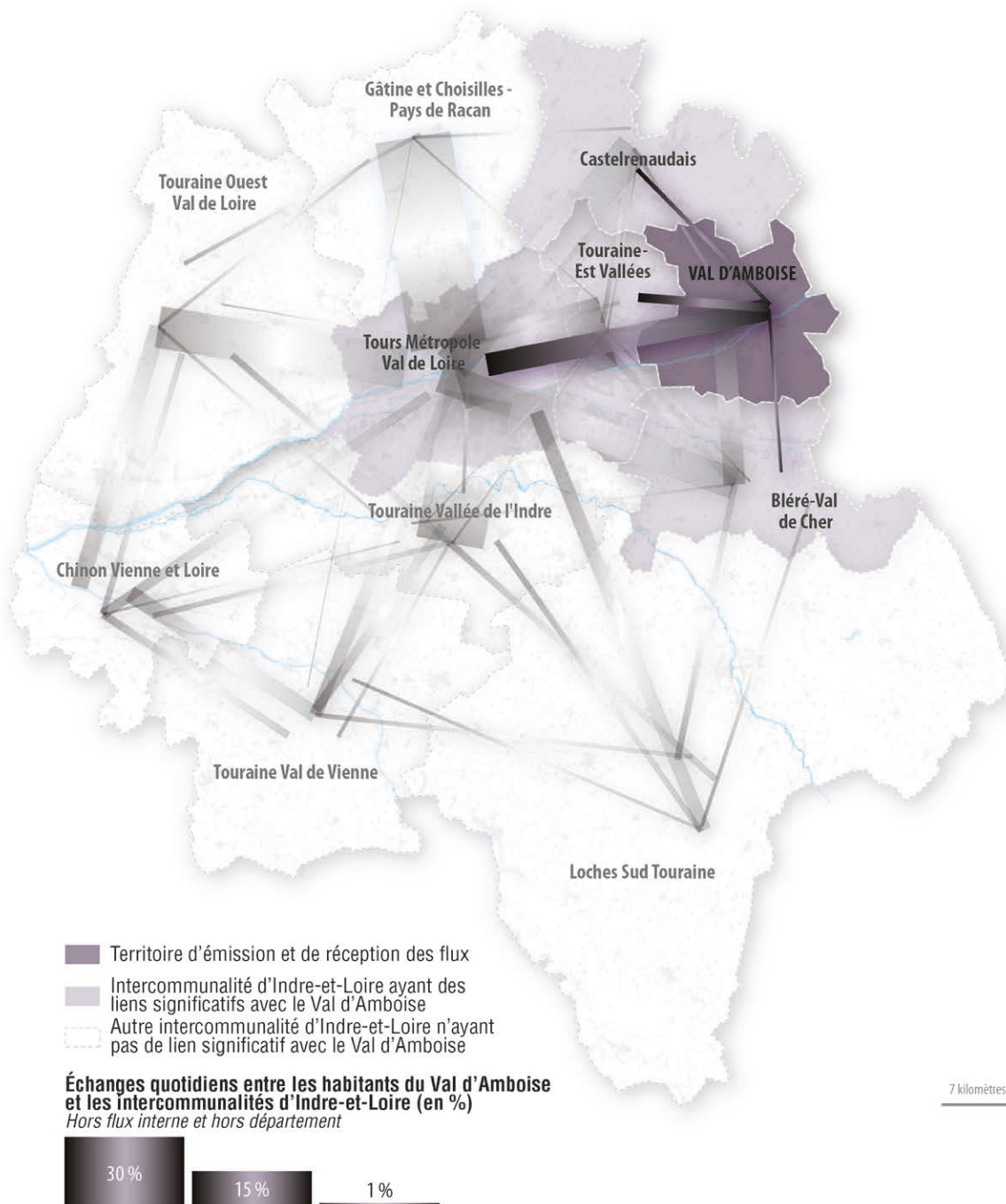
100 000
DÉPLACEMENTS
RÉALISÉS PAR
LES HABITANTS
PAR JOUR

1h06mn
PASSÉE À
SE DÉPLACER
EN MOYENNE
CHAQUE JOUR
POUR

36 km
PARCOURS

65% DES
DÉPLACEMENTS
RÉALISÉS EN
VOITURE

35% DES
DÉPLACEMENTS
POUR LE TRAVAIL
OU LES ÉTUDES



UNE APPROCHE DÉPARTEMENTALE DES DYNAMIQUES ET INTERACTIONS TERRITORIALES

Les Communautés de communes d'Indre-et-Loire présentent des contextes territoriaux ainsi que des caractéristiques et dynamiques socio-économiques variés. De plus, les ménages et activités qui y sont implantés dessinent des "bassins de vie" plus ou moins étendus. D'une manière générale, trois profils se distinguent :

LE POURTOUR MÉTROPOLITAIN EN CROISSANCE

Gâtine et Choisilles - Pays de Racan, Touraine-Est Vallées, Touraine Vallée de l'Indre.

Cet espace à dominante résidentielle présente les évolutions socio-économiques les plus fortes de la dernière décennie. En accompagnement de cette dynamique, la production d'habitat y est très élevée et la vacance de logements faible. Les populations qui y vivent sont plus jeunes, plus aisées et davantage diplômées que dans les autres Communautés de communes du département.



LE NORD TOURAINE DANS UNE SITUATION INTERMÉDIAIRE

Bléré Val de Cher, Castelrenaudais, Touraine Ouest Val de Loire, Val d'Amboise.

Cet espace sous influence moins forte de la métropole tourangelle affiche **une vocation économique plus marquée que les territoires situés à sa proximité immédiate.** La population augmente tandis que l'emploi recule, sauf dans la Communauté de communes Bléré Val de Cher. On constate à la fois un dynamisme résidentiel, moins prononcé qu'aux abords de la métropole, et des signes d'une fragilité potentielle (jeunes non insérés, diplômés avec un emploi sous-qualifié, etc.).



LE SUD TOURAINE AVEC DES SIGNES DE FRAGILITÉ ACCRUS

Chinon, Vienne et Loire, Loches Sud Touraine, Touraine Val de Vienne.

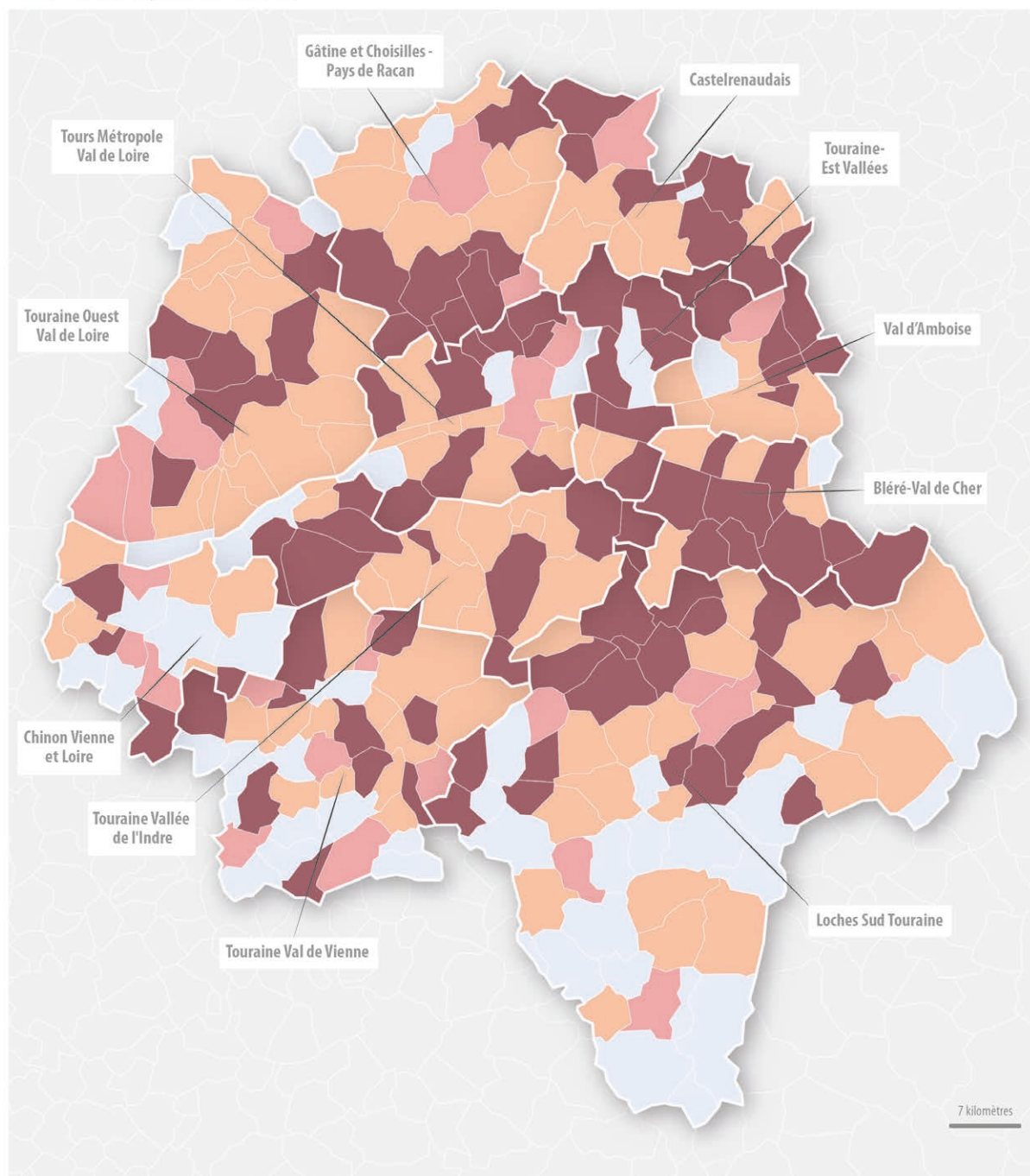
Ce secteur se caractérise par une place importante des espaces agricoles ou forestiers. L'activité touristique y est plus développée qu'ailleurs dans le département. **Le nombre d'emplois tend, quant à lui, à décroître, sauf dans le Chinonais. L'évolution démographique est faible et le marché du logement détendu.** La population présente une certaine fragilité (non diplômés, bas revenus, vieillissement, etc.), y compris dans des secteurs économiquement dynamiques.



LES DYNAMIQUES SOCIO-ÉCONOMIQUES EN INDRE-ET-LOIRE

Évolution de la population et de l'emploi entre 2006 et 2016

- Gain d'habitants et d'emplois
- Gain d'emplois uniquement
- Gain d'habitants uniquement
- Perte d'emplois et d'habitants



Sources : IGN, BD Admin Express ; Insee, RP2006 et RP2016.

VUES D'ENSEMBLE

CHIFFRES CLÉS DES DIX COMMUNAUTÉS DE COMMUNES D'INDRE-ET-LOIRE

Communauté de communes	Part des espaces artificialisés	Part des espaces naturels reconnus et protégés	Population	Évolution de la population 2006-2016	Part des 65 ans ou plus	Part des moins de 20 ans	Taux de logements vacants	Part du locatif social
Bléré Val de Cher	14%	26%	21 452	+ 1,0%	21%	25%	8,0%	6,5%
Castelrenaudais	7%	1%	16 799	+ 0,7%	19%	25%	8,8%	12,5%
Chinon, Vienne et Loire	11%	35%	23 524	- 0,01%	24%	22%	12,3%	13,7%
Gâtine et Choisses - Pays de Racan	8%	3%	21 411	+ 0,9%	16%	27%	7,1%	5,6%
Loches Sud Touraine	8%	13%	52 070	+ 0,2%	26%	21%	10,3%	9,2%
Touraine Ouest Val de Loire	8%	43%	33 454	+ 0,8%	21%	25%	9,2%	10,0%
Touraine Val de Vienne	8%	5%	25 435	+ 0,2%	26%	22%	10,3%	8,7%
Touraine Vallée de l'Indre	15%	17%	51 878	+ 1,3%	18%	27%	6,2%	7,8%
Touraine-Est Vallées	22%	4%	39 116	+ 0,9%	19%	26%	5,6%	9,7%
Val d'Amboise	18%	22%	27 961	+ 0,5%	22%	25%	8,1%	15,6%

Communauté de communes	Densité de médecins généralistes pour 1 000 hab.	Taux de pauvreté	Part des jeunes (18-24 ans) non insérés	Emploi	Évolution de l'emploi 2006-2016	Part de l'emploi touristique au sein de l'activité salariée	Nombre de déplacements réalisés par jour par habitant	Temps de trajet quotidien des habitants (distance parcourue)
Bléré Val de Cher	9,8	8,5%	15,7%	4 657	+ 0,7%	10,2%	3,8	1h19 (52 km)
Castelrenaudais	7,7	11,6%	18,1%	5 279	- 0,9%	1,4%	3,6	1h10 (42 km)
Chinon, Vienne et Loire	11,9	12,7%	21,4%	12 535	+ 0,8%	3,3%	3,6	1h02 (33 km)
Gâtine et Choisses - Pays de Racan	7,0	8,1%	14,1%	4 259	+ 0,3%	4,2%	3,9	1h13 (52 km)
Loches Sud Touraine	8,8	13,6%	18,1%	17 117	0,0%	3,4%	3,4	1h02 (40 km)
Touraine Ouest Val de Loire	7,8	11,2%	18,2%	8 814	- 0,6%	4,3%	4,0	1h13 (51 km)
Touraine Val de Vienne	9,0	13,9%	17,3%	6 886	- 0,5%	4,2%	3,4	1h02 (44 km)
Touraine Vallée de l'Indre	7,5	6,7%	12,8%	13 131	+ 0,7%	4,0%	3,7	1h19 (50 km)
Touraine-Est Vallées	8,9	6,5%	12,2%	10 652	+ 0,9%	2,7%	4,2	1h18 (48 km)
Val d'Amboise	7,5	11,1%	19,0%	10 919	- 0,5%	7,8%	3,8	1h06 (36 km)

CHIFFRES CLÉS DES 14 COMMUNES DU VAL D'AMBOISE

Commune	Part des espaces artificialisés	Évolution de la population 2006-2016	Part des 65 ans ou plus	Densité de medecins généralistes pour 1 000 hab.	Part de logements créés au cours des 10 dernières années	Part du locatif social	Part des jeunes (18-24 ans) non insérés	Évolution de l'emploi 2006-2016	Part des ménages avec 2 voitures ou plus
Amboise	22%	+ 0,1%	24%	8,6	15%	24%	22%	- 0,5%	33%
Cangey	15%	+ 0,4%	14%	0	10%	2%	17%	+ 2,5%	63%
Chargé	34%	+ 2,5%	16%	0	22%	1%	15%	+ 9,8%	63%
Limeray	25%	+ 2,0%	18%	0	18%	1%	15%	+ 1,7%	54%
Lussault-sur-Loire	20%	+ 0,8%	19%	0	17%	0%	10%	- 0,3%	57%
Montreuil-en-Touraine	8%	+ 2,0%	13%	0	24%	4%	16%	+ 2,1%	66%
Mosnes	20%	+ 0,7%	21%	0	20%	2%	22%	+ 2,0%	52%
Nazelles-Négron	29%	- 0,1%	27%	0	8%	16%	15%	- 1,9%	45%
Neuillé-le-Lierre	12%	+ 1,5%	15%	0	14%	8%	10%	+ 3,6%	57%
Noizay	24%	+ 0,5%	19%	0	16%	1%	9%	- 0,8%	61%
Pocé-sur-Cisse	29%	+ 0,7%	18%	6,1	11%	17%	21%	- 2,6%	47%
Saint-Ouen-les-Vignes	13%	- 0,2%	17%	0	9%	8%	13%	+ 0,5%	59%
Saint-Règle	15%	+ 5,2%	15%	0	49%	0%	15%	+ 8,3%	68%
Souvigny-de-Touraine	5%	+ 0,6%	14%	0	5%	3%	14%	- 1,7%	56%

QUI SOMMES NOUS ?

L'Agence d'urbanisme de l'agglomération de Tours est une ingénierie territoriale, pluridisciplinaire et partenariale créée en 1967. Elle a pour mission d'accompagner les territoires dans 4 missions qui privilégient la transversalité en évitant les approches « en silos » :

- La compréhension des évolutions des territoires par un système d'observations ;
- L'anticipation et l'accompagnement de la transformation des espaces ;
- La définition des projets de territoire et des politiques publiques ;
- L'élaboration des documents d'urbanisme et de planification.

L'Agence d'urbanisme est également un lieu de débats et d'échanges, elle participe ainsi à la construction d'une culture commune entre les acteurs. Le programme partenarial, adopté par les instances délibératives de l'Agence, détermine ses grands axes de travail et l'affectation de ses ressources. Elle compte à ce jour 9 adhérents qui contribuent à un budget de 1 500 000 € permettant d'employer 18 experts. Sont ou peuvent être membres de l'association les institutions qui nourrissent un lien avec l'aire métropolitaine tourangelle.

atu.

Agence d'Urbanisme de l'Agglomération de Tours

3 cour - 56, avenue Marcel Dassault

BP 601 - 37206 Tours Cedex 3

Tél : 02 47 71 70 70 - Email : atu37@atu37.fr

Direction artistique : Séverine Charrier

Réalisation : ATU

www.atu37.org