

**VOTRE TERRITOIRE  
EN DYNAMIQUES  
POUR CONSTRUIRE  
VOS PROJETS**

# PRE P RES

**Communauté  
de communes  
Touraine-  
Est Vallées**

MARS 2020

**atu.**

Agence d'Urbanisme de l'Agglomération de Tours

# RE, PÉ RES

**DONNER À VOIR**  
les dynamiques  
qui traversent votre  
territoire.

**DÉCRYPTER**  
l'environnement  
de vos projets.

**COMPRENDRE**  
les enjeux d'avenir pour  
votre intercommunalité.

# TABLE DES MATIÈRES

4  
UNE PUBLICATION POUR  
COMPRENDRE SON TERRITOIRE

6  
LE SOCLE TERRITORIAL

8  
LA POPULATION

10  
LE PORTRAIT DES HABITANTS

12  
LA SANTÉ

14  
LE LOGEMENT

16  
LA COHÉSION SOCIALE

18  
L'ACTIVITÉ ÉCONOMIQUE

20  
LE TOURISME

22  
LA MOBILITÉ

24  
VUES D'ENSEMBLE

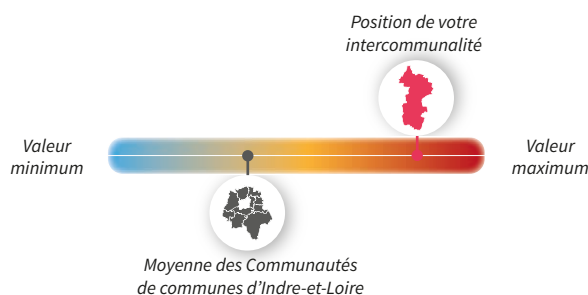
# RE PÈ RES

## UNE PUBLICATION POUR COMPRENDRE SON TERRITOIRE

Ce document vous permettra d'embrasser la réalité de Touraine-Est Vallées et de ses dix communes en quelques pages. Synthétique, Repères ne se veut pas exhaustif. Il est composé de morceaux choisis pour illustrer la diversité et l'imbrication des forces qui mettent en mouvement votre territoire.

Ces dynamiques concernent neuf fonctions essentielles pour les habitants de Touraine-Est Vallées. D'une manière générale, et dans un objectif de lisibilité, nous nous sommes concentrés sur les ordres de grandeur. Ainsi les valeurs sont arrondies et nous tenons les chiffres précis à votre disposition. Chacune des activités de votre territoire est examinée par le prisme de son potentiel, de son évolution et de ses interactions. Une carte illustre systématiquement une donnée clef afin de montrer la pluralité des situations à l'intérieur de votre intercommunalité.

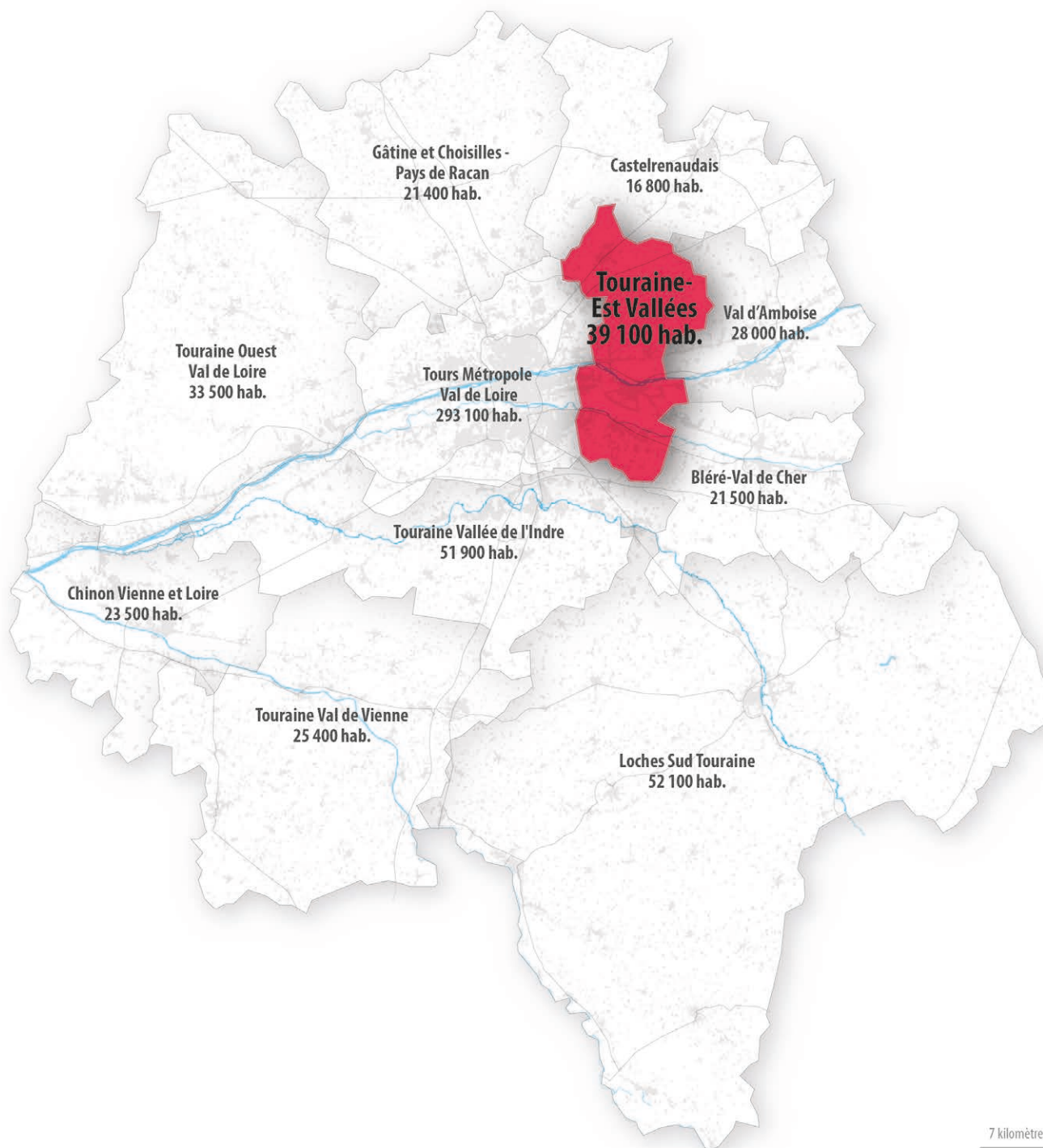
Ses caractéristiques sont le plus souvent mises en regard de la moyenne des Communautés de communes d'Indre-et-Loire. Nous avons décidé d'exclure Tours Métropole Val de Loire de cette comparaison. En effet le territoire métropolitain présente un poids (près de 50% des habitants et 60% des emplois d'Indre-et-Loire) et un profil trop singuliers par rapport aux autres intercommunalités du département. Des illustrations comme celle-ci vous permettront de situer votre territoire dans la dynamique locale.



Les dernières pages sont consacrées à une synthèse comparative des principaux indicateurs mobilisés au fil de cette publication.

Repères a été réalisé pour chacune des dix Communautés de communes d'Indre-et-Loire. Sur simple demande de votre part, nous nous ferons un plaisir de vous envoyer une version électronique du portrait d'un territoire voisin.

## LE TERRITOIRE D'ÉTUDE



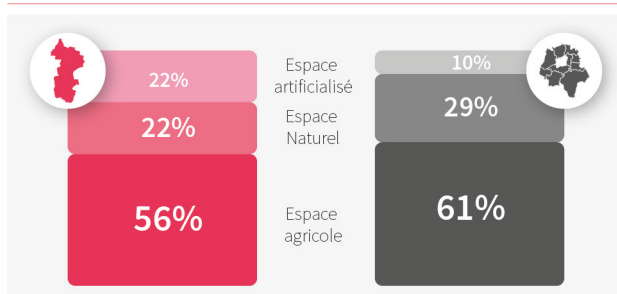
# LE SOCLE TERRITORIAL

## LES RESSOURCES DU TERRITOIRE



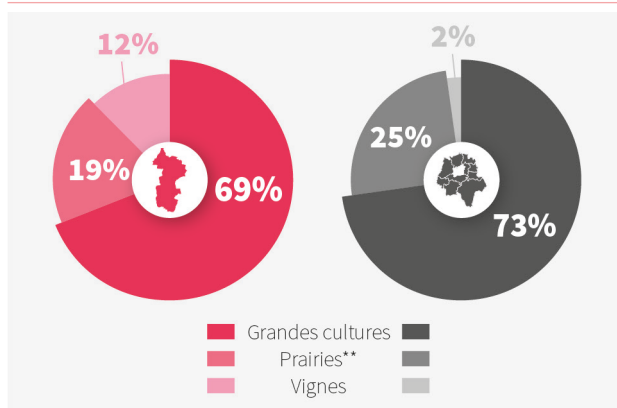
• **Touraine-Est Vallées est la plus urbanisée des Communautés de communes** avec une part du territoire artificialisé deux fois supérieure à la moyenne départementale (hors métropole).

### OCCUPATION DU SOL



• **L'espace naturel reconnu ou protégé\* représente 4% du territoire.** Il s'agit principalement des sites Natura 2000 de la Loire. À l'échelle du département ce taux d'espaces naturels « remarquables » est de 16%.

### AGRICULTURE



• Avec 1 400 hectares (ha) de vignes (soit 12% des terres agricoles), Touraine-Est Vallées est **le territoire d'Indre-et-Loire dont la part des espaces viticoles est la plus importante.** En superficie de vignes, c'est la troisième Communauté de communes du département. Toutes cultures confondues, les 27 exploitations engagées dans l'agriculture écologique en 2017 représentent 9% des exploitations de ce type en Indre-et-Loire.

### ÉNERGIE

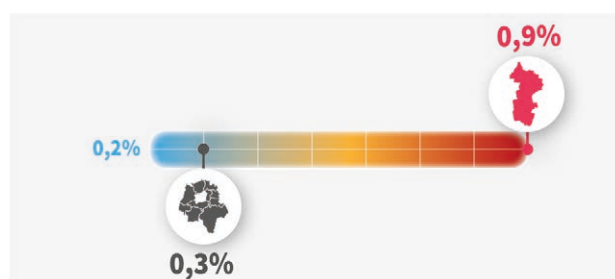
• **La production d'énergie renouvelable de Touraine-Est Vallées s'élève à 63 GWh.** Elle représente 6% des énergies renouvelables produites en Indre-et-Loire et 9% des consommations énergétiques de la Communauté de communes.

## L'URBANISATION RÉCENTE



• Touraine-Est Vallées est la Communauté de communes qui connaît le **développement urbain** le plus rapide ces dernières années. L'espace artificialisé s'est accru de **181 ha entre 2009 et 2017, soit 0,9% de sa superficie totale.**

### PART DU TERRITOIRE ARTIFICIALISÉ ENTRE 2009 ET 2017



## LES CONNEXIONS



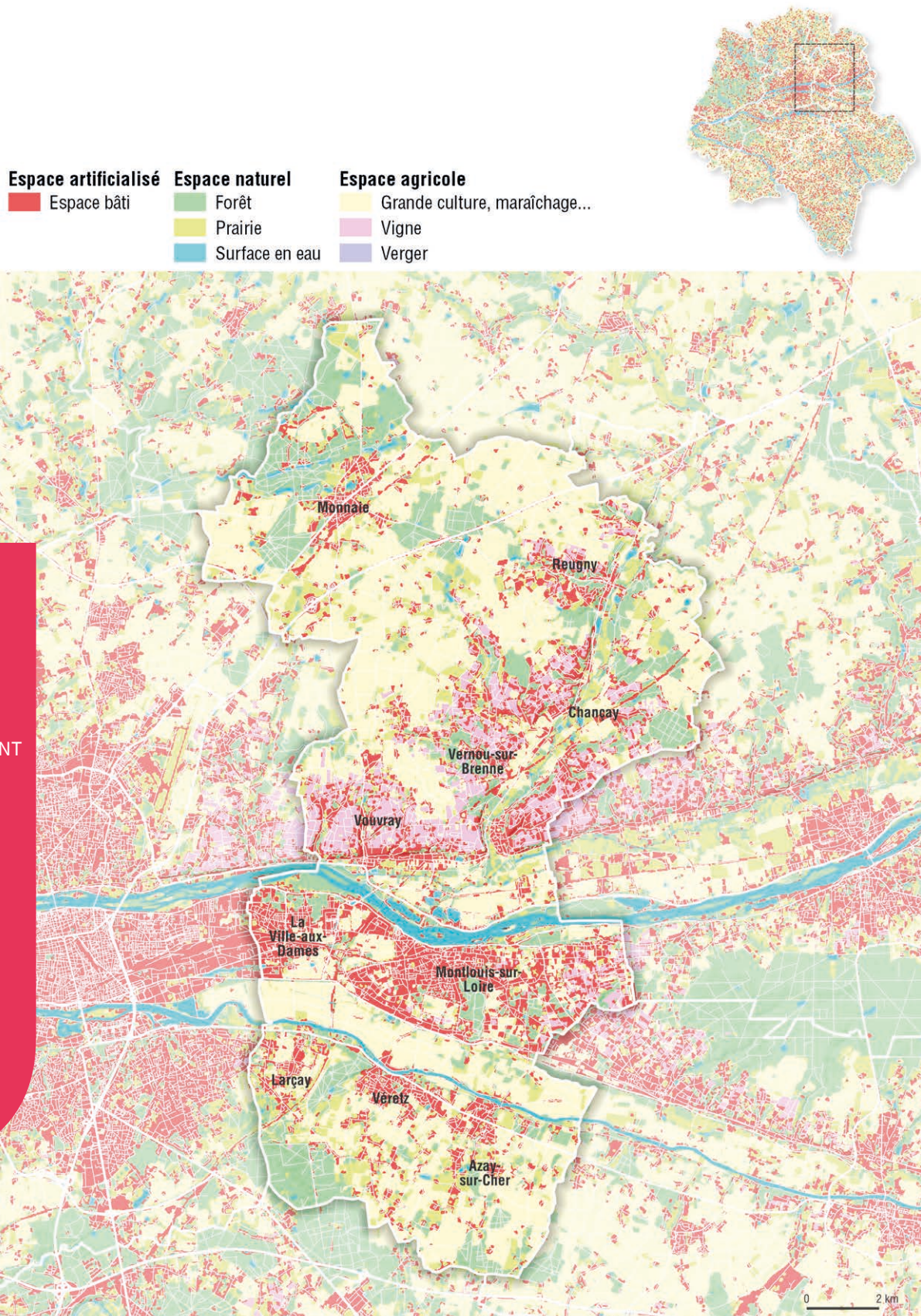
• **Quatre des 35 gares** d'Indre-et-Loire situées en dehors de la métropole de Tours, se trouvent sur le territoire de Touraine-Est Vallées. Elles offrent **un service de 27 allers-retours par jour.**

\* L'espace naturel reconnu ou protégé comprend :  
- les espaces naturels sensibles (CD37) ;  
- les sites du Conservatoire d'espaces naturels Centre-Val de Loire ;  
- les ZNIEFF 1 et 2 (DREAL Centre-Val de Loire) ;  
- les zones humides (DDT37, CD37) ;  
- les sites NATURA 2000 (DREAL Centre-Val de Loire) ;  
- l'arrêté de protection de biotope (DREAL Centre-Val de Loire).

\*\* Y compris les vergers qui à l'échelle de l'Indre-et-Loire représentent moins de 0,1%.

Sources : IGN ; OSR-CESBIO2018 ; Agence Bio ; CGET - Observatoire de l'artificialisation des sols - Plan Biodiversité, 2019 ; SNCF - Plan transport 2020.

## L'OCCUPATION DU SOL



Sources : IGN, BD Admin Express-Topo ; OSR-CESBIO2018.

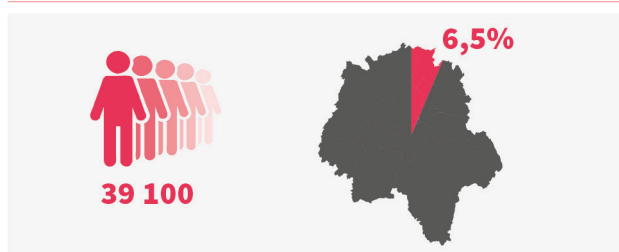
# LA POPULATION

## LA POPULATION ET SON ÉVOLUTION

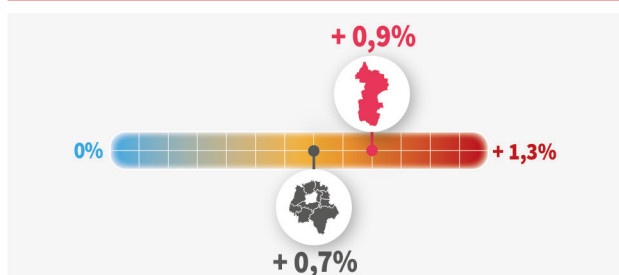


- Le territoire compte 39 100 habitants, soit 6,5% de la population départementale (ou 12,5% de la population départementale ne résidant pas dans la Métropole).

### POPULATION DU TERRITOIRE



### CROISSANCE DÉMOGRAPHIQUE



- Un poids au sein des dix Communautés de communes d'Indre-et-Loire qui ne cesse de progresser.

• **Un rythme d'évolution de la population qui diminue légèrement** entre les périodes 2006-2011 et 2011-2016, dans un contexte de ralentissement marqué de la croissance démographique.

• Une dynamique qui s'appuie sur un nombre de naissances supérieur à celui des décès (solde naturel positif\*) ainsi qu'à des emménagements sur le territoire plus importants que les déménagements en dehors (solde migratoire positif\*\*). **Ces deux facteurs de l'évolution démographique contribuent de manière semblable à la dynamique de Touraine-Est Vallées.**

## LES PARCOURS RÉSIDENTIELS SUR UNE ANNÉE

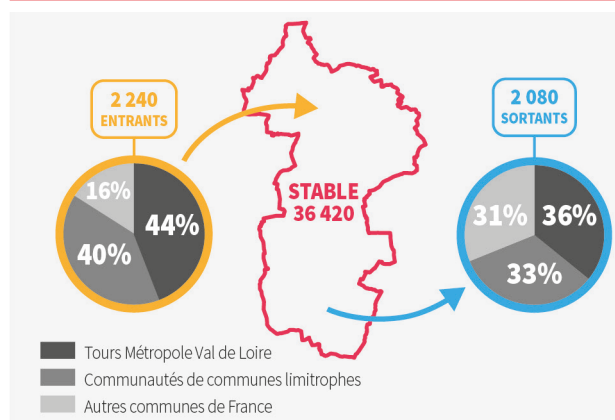


- Plus de 9 habitants sur 10 résidaient déjà sur le territoire de la Communauté de communes l'année dernière.

• **2 240 personnes sont venues s'installer dans Touraine-Est Vallées**, dont 44% résidaient préalablement au sein de Tours Métropole Val de Loire.

• **2 080 personnes ont quitté Touraine-Est Vallées**. 75% sont allées s'installer en Indre-et-Loire, contre 57% à l'échelle de l'ensemble des Communautés de communes du département. Les intercommunalités limitrophes de Touraine-Est Vallées représentent les destinations privilégiées de ses anciens résidents, au premier rang desquelles figure Tours Métropole Val de Loire.

### MOUVEMENT DE POPULATION



\*Solde naturel : différence entre les naissances et les décès.

\*\*Solde migratoire : différence entre les personnes qui sont venues s'installer sur un territoire et celles qui l'ont quitté pour aller habiter en dehors.

Sources : Insee - RP2006, RP2011, RP2016.

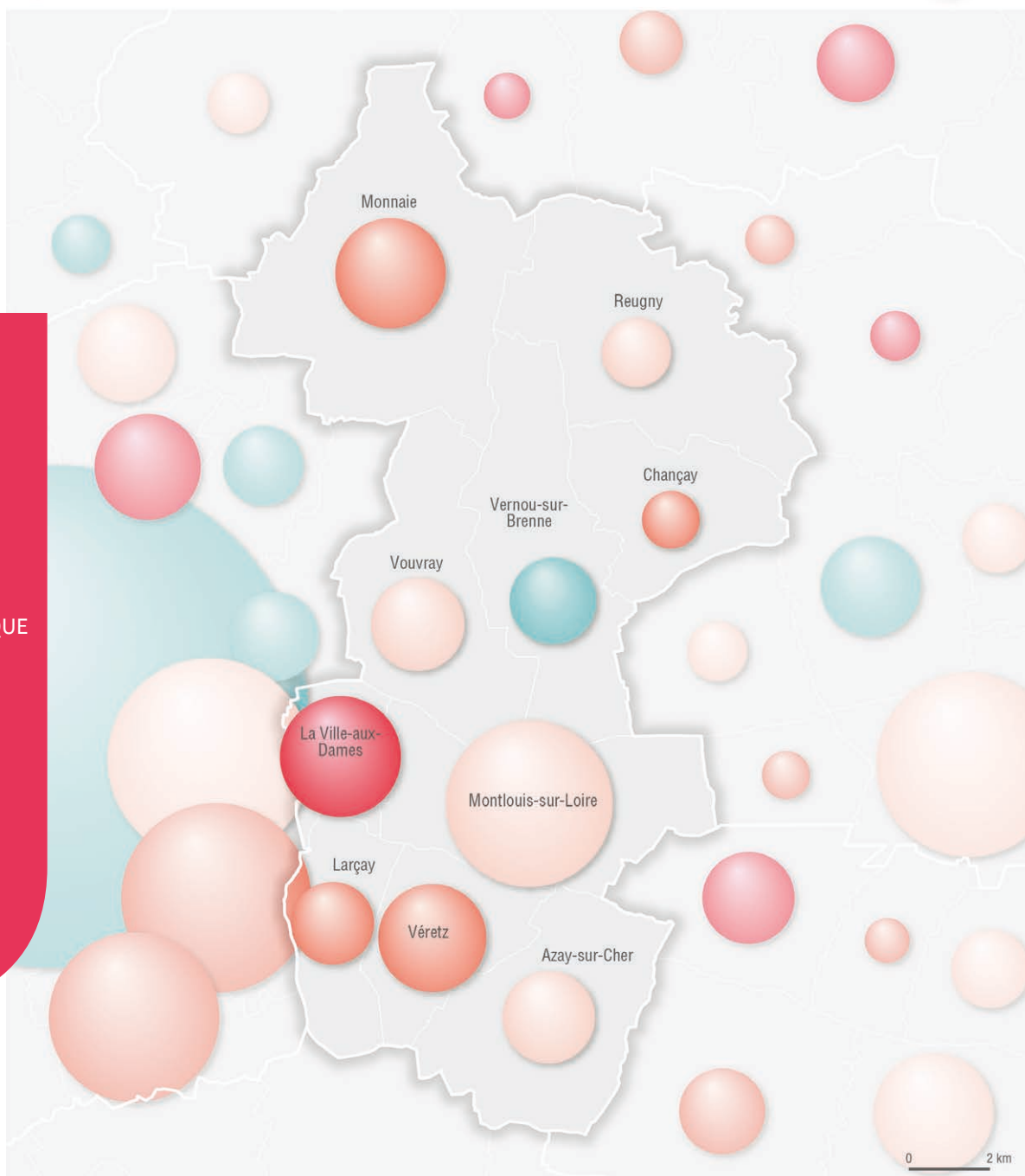
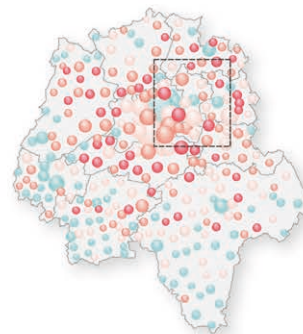
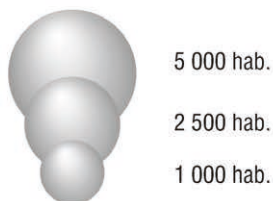


## LE DYNAMISME DÉMOGRAPHIQUE

Évolution annuelle de la population  
entre 2006 et 2016

- Plus de +1,5%
- Entre +0,7% et +1,5%
- Entre +0% et +0,7%
- Négative

Nombre d'habitants en 2016



### EN BREF

**39 100**  
HABITANTS

**+ 0,9%**  
PAR AN DE  
CROISSANCE  
DÉMOGRAPHIQUE

**2 240**  
PERSONNES  
SONT VENUES  
S'INSTALLER

**2 080**  
PERSONNES  
ONT QUITTÉ  
LE TERRITOIRE

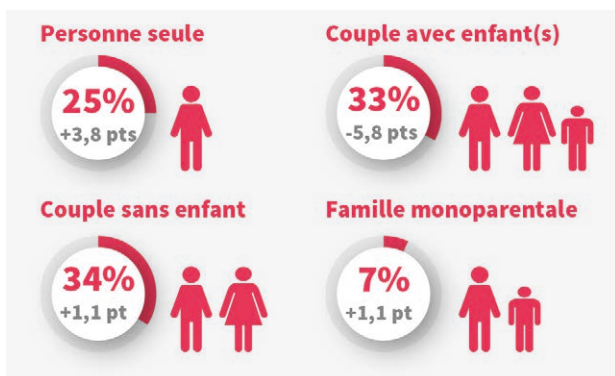
# LE PORTRAIT DES HABITANTS

## LA COMPOSITION DES MÉNAGES



- **2,4 personnes par ménage\***.
- **40% des ménages ont au moins un enfant**, contre **36%** en moyenne dans les Communautés de communes d'Indre-et-Loire.
- Bien que présentant un profil familial, **Touraine-Est Vallées est le territoire le plus touché par la baisse de la part des couples avec enfant(s)**. Le poids de ces ménages a diminué de 5,8 points en dix ans contre 3,7 points en moyenne à l'échelle des Communautés de communes d'Indre-et-Loire.

### STRUCTURE FAMILIALE EN 2016 ET ÉVOLUTION DEPUIS 2006

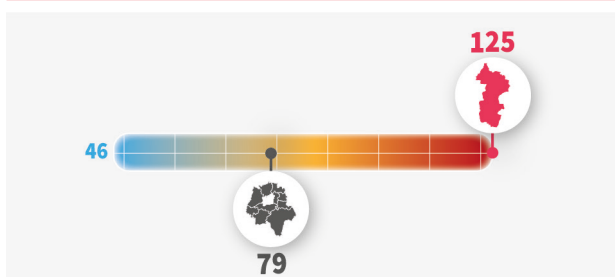


## LE NIVEAU DE DIPLÔME



- **Touraine-Est Vallées compte 125 personnes diplômées de l'enseignement supérieur pour 100 non diplômées\*\***, c'est le ratio le plus élevé d'Indre-et-Loire.

### NOMBRE DE DIPLÔMÉS POUR 100 NON DIPLÔMÉS



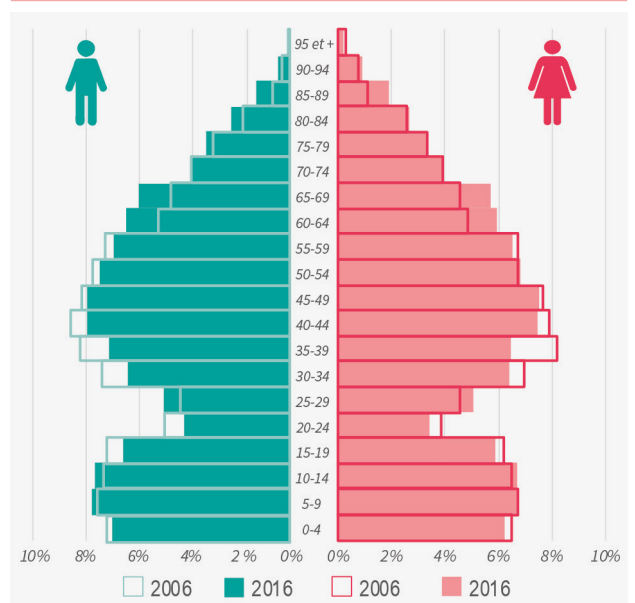
- **22% des diplômés du supérieur occupent un emploi sous-qualifié\*\*\***. Touraine-Est Vallées présente le ratio le plus faible du département. Il s'élève à 28% en moyenne à l'échelle des Communautés de communes d'Indre-et-Loire.

## L'ÂGE DES HABITANTS



- Avec 72 seniors âgés de 65 ans ou plus pour 100 jeunes de moins de 20 ans, **Touraine-Est Vallées est le troisième territoire le plus jeune d'Indre-et-Loire**. Ils sont 87 pour 100 en moyenne à l'échelle des Communautés de communes.
- **Un habitant sur cinq du territoire a au moins 65 ans**. Touraine-Est Vallées affiche la plus forte hausse de cette catégorie de seniors en dix ans. Leur poids au sein de la population a augmenté de 4,7 points, soit deux fois plus qu'en moyenne dans les Communautés de communes d'Indre-et-Loire.
- **Un habitant sur cinq a entre 20 et 39 ans**. Il s'agit de la seule catégorie d'âge à voir son effectif reculer en dix ans, avec les jeunes enfants de moins de 5 ans.

### PYRAMIDE DES ÂGES



\* Un ménage, au sens du recensement, désigne l'ensemble des personnes qui partagent le même logement, sans que ces personnes soient nécessairement unies par des liens de parenté. Il peut être constitué d'une seule personne.

\*\* Personnes non diplômées : personnes âgées de 15 ans ou plus non scolarisées n'ayant aucun diplôme ou ayant le BEPC, le brevet des collèges ou le Diplôme National du Brevet.

\*\*\* On parle de sous-qualification lorsqu'une personne diplômée de l'enseignement supérieur occupe un emploi en tant qu'employé ou ouvrier. La population observée est celle des jeunes âgés de 25 à 34 ans.

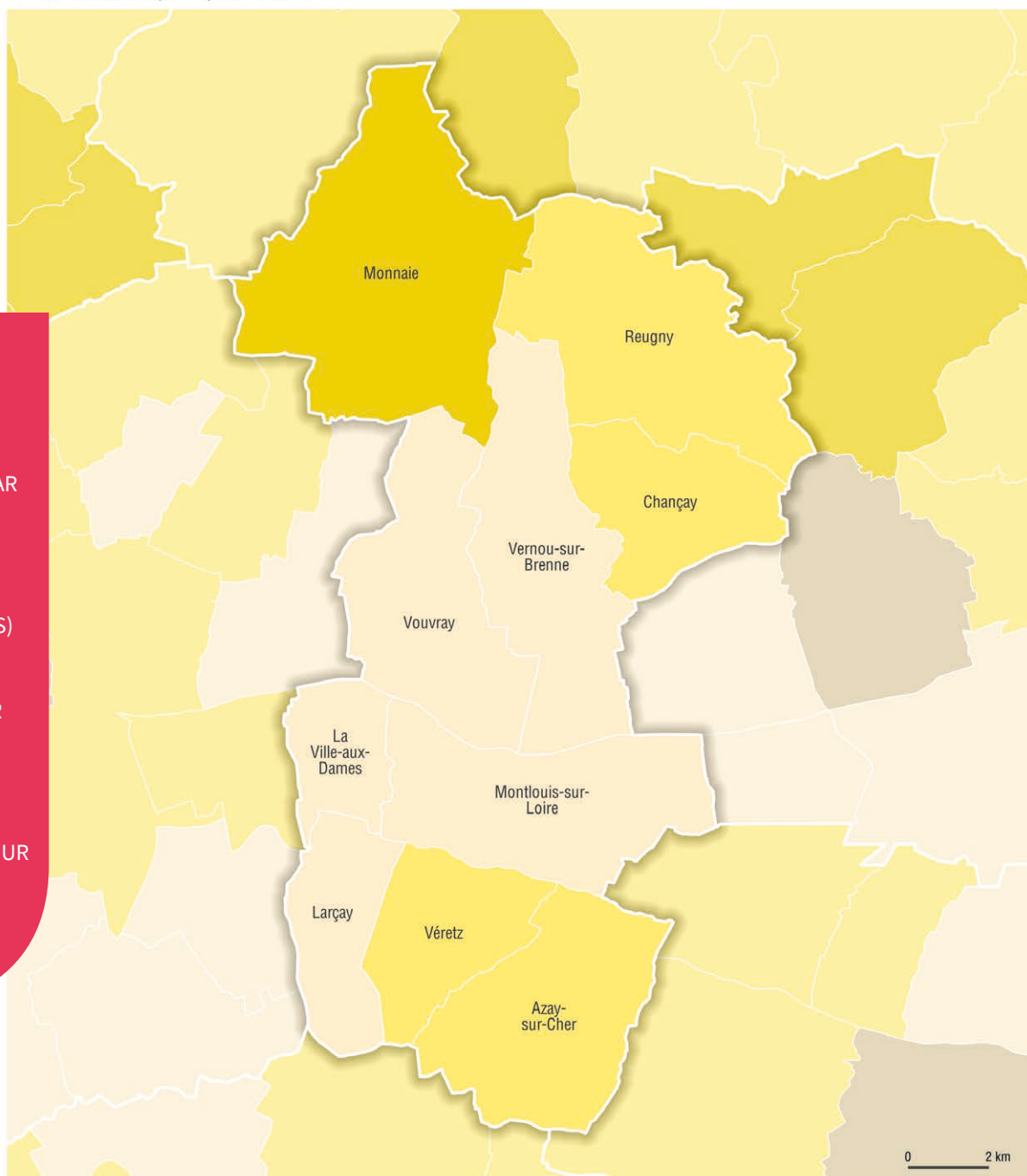
Sources : Insee - RP2006 et RP2016.

## LE VIEILLISSEMENT DE LA POPULATION

L'indicateur rapporte le nombre de séniors âgés de 65 ans ou plus au nombre de jeunes de moins de 20 ans.

### Indice de vieillesse en 2016

- Plus de 1,5 sénior pour 1 jeune
- Entre 1,2 et 1,5 sénior pour 1 jeune
- Autant de jeunes que de séniors
- Entre 1,2 et 1,5 jeune pour 1 sénior
- Plus de 1,5 jeune pour 1 sénior



### EN BREF

**2,4**  
PERSONNES PAR  
MÉNAGE

**40%**  
DE FAMILLES  
AVEC ENFANT(S)

**72**  
SÉNIORS POUR  
100 JEUNES

**125**  
PERSONNES  
DIPLOMÉES POUR  
100 NON  
DIPLOMÉES

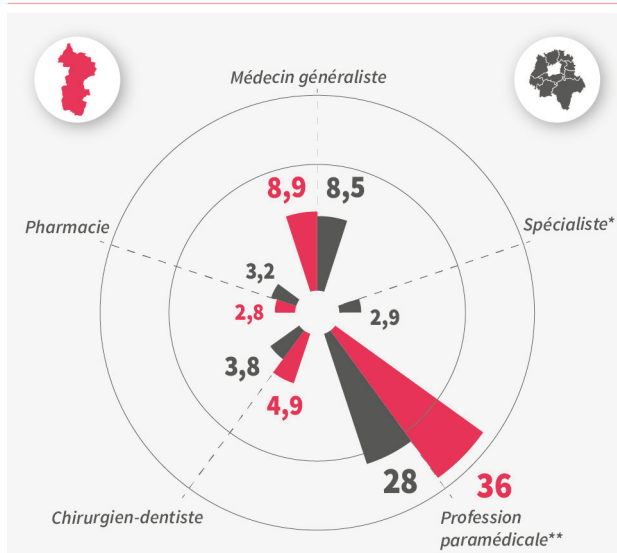
# LA SANTÉ

## LES PROFESSIONNELLS DE SANTÉ



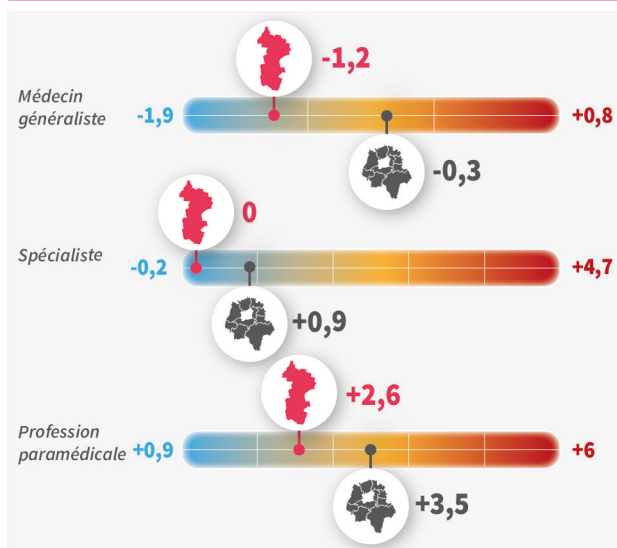
• Avec **195 professionnels de santé en 2018**, ce qui représente un ratio de 5 professionnels pour 1 000 habitants, **Touraine-Est Vallées est un des territoires les mieux dotés d'Indre-et-Loire**. Parmi les Communautés de communes du département, elle est la mieux pourvue en professions paramédicales. En revanche, elle ne dispose d'aucun spécialiste.

### DENSITÉ DE PROFESSIONNELLS POUR 10 000 HABITANTS



• Entre 2013 et 2018, le nombre de médecins généralistes a reculé de 8% au sein de Touraine-Est Vallées, soit trois professionnels en moins. Rapporté au nombre d'habitants, il est le territoire le plus touché, après le Val d'Amboise.

### ÉVOLUTION DE LA DENSITÉ DE PROFESSIONNELLS (en points)



## LES CONDITIONS DE VIE DES SÉNIORS

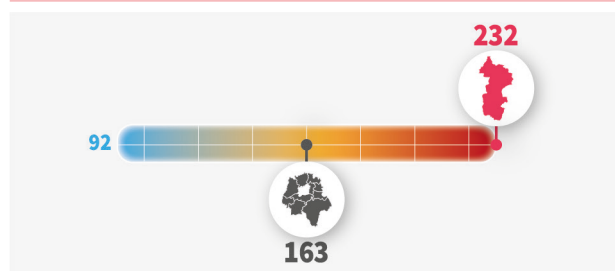


• **44% des séniors âgés de 80 ans ou plus vivent seuls** sur le territoire, contre 20% des 65-79 ans.

• **18% des séniors âgés de 80 ans ou plus vivent dans un établissement d'hébergement pour personnes âgées dépendantes (EHPAD)** contre 13% en moyenne dans les Communautés de communes d'Indre-et-Loire. C'est le ratio le plus élevé du département avec Chinon, Vienne et Loire. L'hébergement en institution augmente rapidement avec l'avancée en âge : 11% des 80-89 ans y vivent, puis 40% des 90 ans ou plus.

• Avec 480 lits comptabilisés en 2018, Touraine-Est Vallées dispose de **232 places en EHPAD pour 1 000 séniors âgés de 80 ans ou plus**, soit la meilleure offre des Communautés de communes d'Indre-et-Loire.

### NOMBRE DE PLACES EN EHPAD POUR 1 000 SÉNIORS DE PLUS DE 80 ANS



\* 11 spécialistes : Cardiologie, Dermatologie-vénérologie, Gynécologie, Gastro-entérologie, Psychiatrie, Ophtalmologie, Oto-rhino-laryngologie, Pédiatrie, Pneumologie, Radiodiagnostic, Stomatologie.

\*\* 11 professions paramédicales : Audio-prothésiste, Ergothérapeute, Infirmier, Masseur-Kinésithérapeute, Diététicien, Orthophoniste, Orthoptiste, Pédicure-podologue, Psychologue, Psychomotricien, Sage-femme.

Sources : Insee-BPE (Base Permanente des Équipements), 2013 et 2018, RP2011 et RP2016 ; Finess, 2020 ; DREES, 2016.

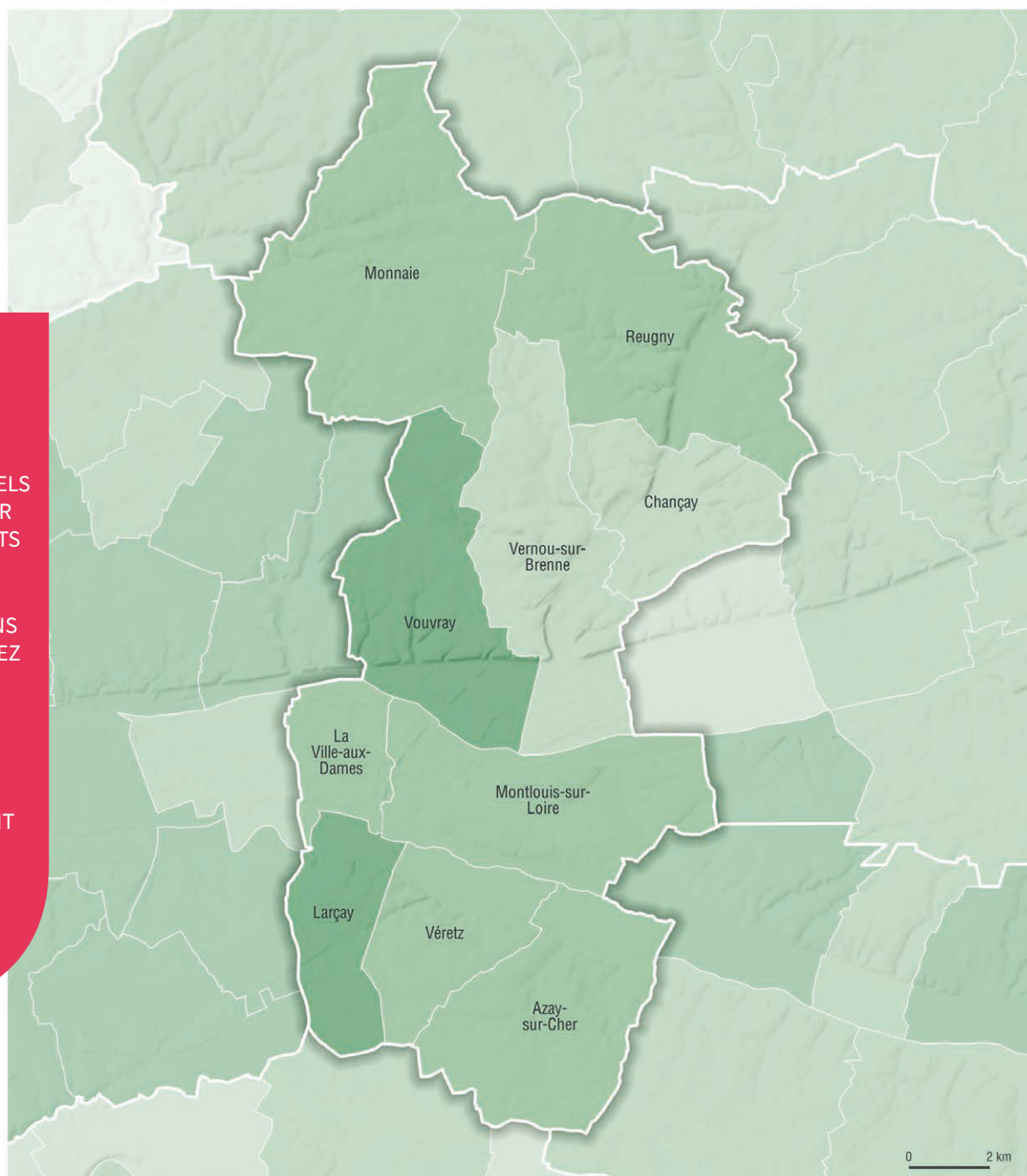
## L'ACCÈS AUX MÉDECINS GÉNÉRALISTES

L'indicateur prend en compte le temps d'accès aux médecins généralistes, leur niveau d'activité et les besoins de la population qui diffèrent selon la pyramide des âges.



### Nombre de consultations possibles par habitant et par an en 2016

- 4 ou plus
- De 3 à 3,9
- De 2,5 à 2,9
- Moins de 2,5



### EN BREF

**5**  
PROFESIONNELS  
DE SANTÉ POUR  
1 000 HABITANTS

**3,5**  
CONSULTATIONS  
POSSIBLES CHEZ  
UN MÉDECIN  
GÉNÉRALISTE

**18%**  
DES 80 ANS  
OU PLUS VIVENT  
EN EHPAD

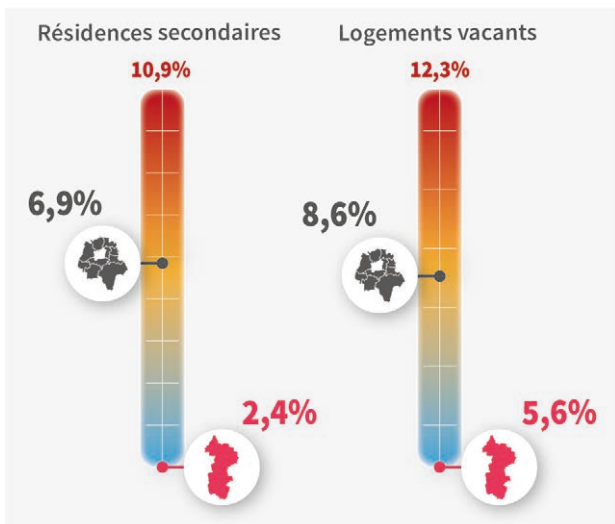
# LE LOGEMENT

## LES CARACTÉRISTIQUES DU PARC

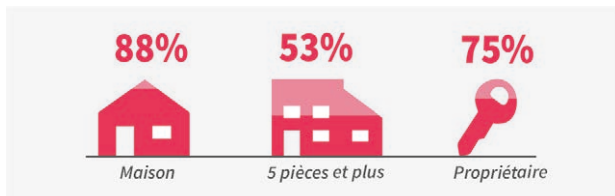


- On compte **17 300 logements** sur le territoire.

### STRUCTURE DU PARC



### TYPOLOGIE DES RÉSIDENCES PRINCIPALES\*



## LE MARCHÉ IMMOBILIER



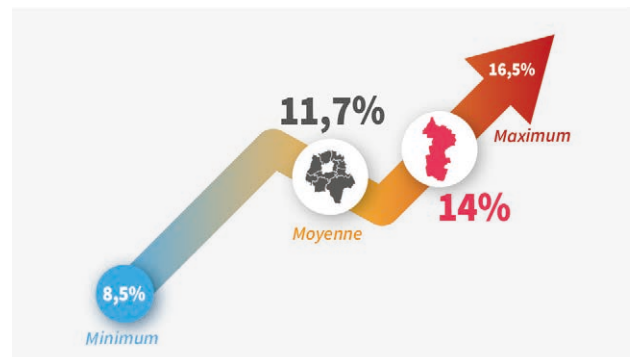
- **27% des ménages occupent leur résidence principale depuis moins de cinq ans** et 34% depuis au moins 20 ans.
- Le marché de Touraine-Est Vallées est légèrement moins actif que la moyenne des Communautés de communes d'Indre-et-Loire : **9% des maisons ont changé de propriétaire au cours de la période 2013-2016.**
- **En 2016, il fallait compter près de 190 000 € pour acquérir une maison**, ce qui représente un revenu mensuel théorique\*\* d'environ 3 100 € par ménage avec une hypothèse d'emprunt sur l'ensemble de la valeur.

## LES DYNAMIQUES ENTRE 2006 ET 2016



- **14% des habitations** ont été construites au cours des dix dernières années, soit 235 constructions par an en moyenne.

### POIDS DES LOGEMENTS PRODUITS CES 10 DERNIÈRES ANNÉES



- **Les nouvelles résidences principales des dix dernières années tendent à diversifier l'offre de logement** alors que dans le reste du département les spécificités du parc (très majoritairement composé de maisons occupées par leur propriétaire) se renforcent. Ainsi Touraine-Est Vallées est la seule intercommunalité où le poids des maisons au sein du parc de logements diminue.

- **Le logement social s'est développé au rythme de 30 constructions par an** au cours des dix dernières années pour constituer un parc de 1 830 logements au 1<sup>er</sup> janvier 2018.

- **600 demandes de logements sociaux sont enregistrées à fin 2018** pour 330 attributions réalisées au cours de l'année. Le rapport entre la liste des ménages en attente et le nombre de ceux qui ont emménagé dans le parc social diminue nettement entre 2013 et 2018, alors qu'il augmente légèrement à l'échelle de l'ensemble des Communautés de communes d'Indre-et-Loire.

\* Une résidence principale est une habitation occupée de façon habituelle, la majeure partie de l'année.

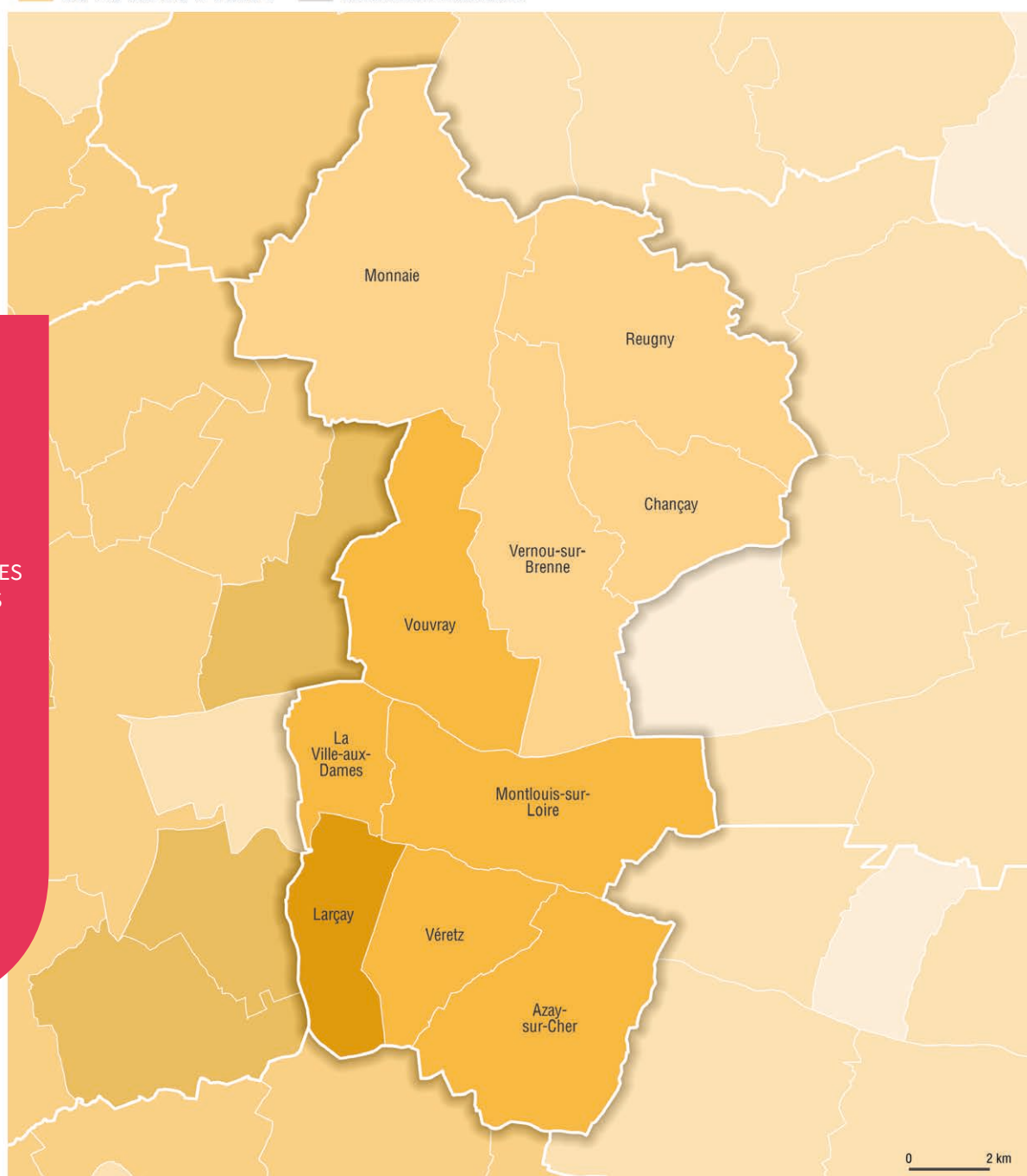
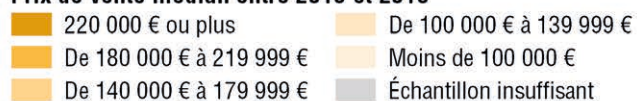
\*\* Revenu théorique mensuel nécessaire pour acheter une maison : 30% de ce montant est consacré à la mensualité d'un prêt sur 20 ans couvrant la valeur de la maison.

Sources : Insee - RP2006 et RP2016 ; fichier partagé de la demande locative sociale en Indre-et-Loire, 2013 et 2018 ; DVF, 2013 à 2016 ; Empruntis, 16 janvier 2020 ; DGFiP-Cnaf-Cnav-CCMSA, FiLoSoFi 2016 ; RPLS, 2018.

## LE MARCHÉ DE LA MAISON INDIVIDUELLE



### Prix de vente médian entre 2013 et 2016



### EN BREF

**17 300**  
LOGEMENTS

**14%**  
CONSTRUITS CES  
DIX DERNIÈRES  
ANNÉES

**1,8**  
DEMANDE DE  
LOGEMENT  
SOCIAL POUR  
UN LOGEMENT  
SOCIAL  
ATTRIBUÉ

Sources : IGN, BD Admin Express ; DGFIP, DVF (Demandes de Valeurs Foncières).

# LA COHÉSION SOCIALE

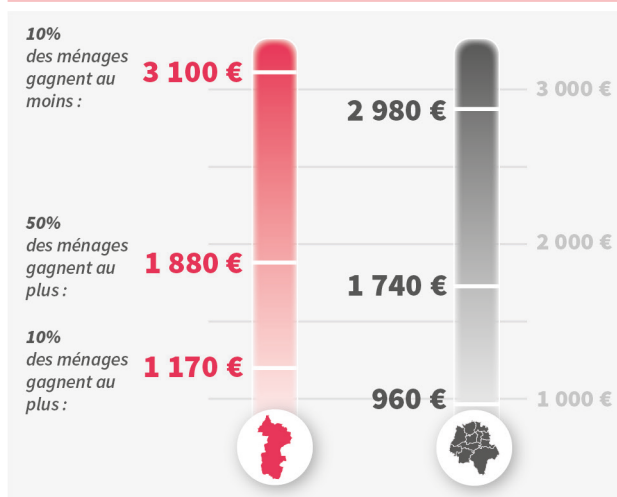
## LES REVENUS



• **1 880 euros par mois de revenu disponible\*** médian par unité de consommation\*\* dans la Communauté de communes Touraine-Est Vallées (contre 1 740 euros en Indre-et-Loire).

• **Des écarts de niveau de vie réduits** : les 10% les plus aisés ont un niveau de vie 2,8 fois plus élevé que les 10% les plus modestes (cet écart atteint 3,1 en Indre-et-Loire et 3,4 en France métropolitaine).

### REVENU DISPONIBLE MENSUEL EN 2016

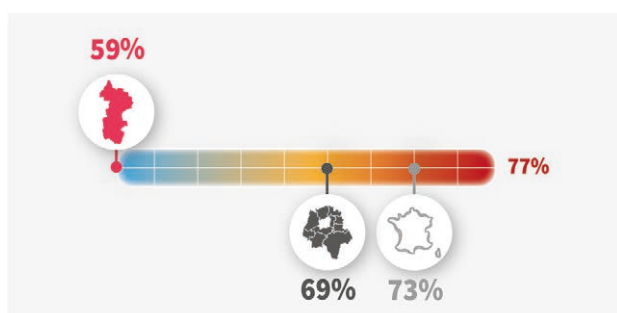


## LES DEMANDEURS DE LOGEMENTS SOCIAUX



• En 2018, **59% des demandeurs d'un logement locatif social disposent de faibles ressources**, c'est-à-dire de revenus inférieurs au plafond d'accès au parc social destiné aux plus modestes (logement PLAI).

### PART DES MÉNAGES TRÈS PRÉCAIRES PARMIS LES DEMANDEURS D'UN LOGEMENT SOCIAL EN 2018



## LES MÉNAGES FRAGILES

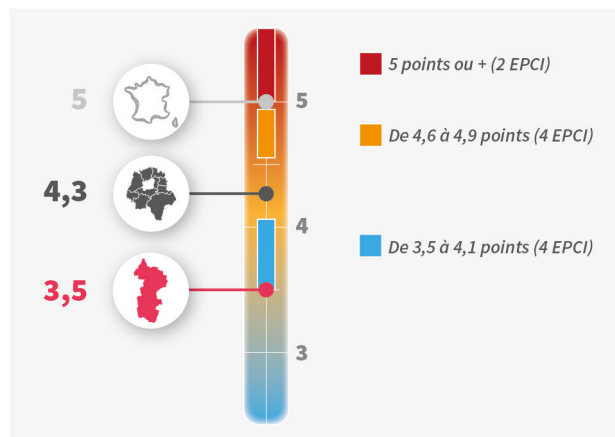


• **Le taux de pauvreté\*\*\* le plus faible** en Indre-et-Loire : 6,5% contre 12,8% en moyenne pour l'ensemble de l'Indre-et-Loire.

• **12,2% des jeunes de Touraine Est-Vallées sont non insérés\*\*\*\***. C'est la plus faible proportion des Communautés de communes du département (14,6% en moyenne).

• **Touraine Est-Vallées présente le plus faible indice de fragilité\*\*\*\*\*** des Communautés de communes d'Indre-et-Loire en 2016. La baisse de cet indice depuis 2006 résulte de la réduction de la part des emplois précaires et d'une hausse plus modérée qu'ailleurs des chômeurs et des jeunes non insérés.

### INDICE DE FRAGILITÉ SOCIO-ÉCONOMIQUE EN 2016



\* Le revenu disponible comprend les revenus d'activité, les revenus du patrimoine, les transferts en provenance d'autres ménages et les prestations sociales, nets des impôts directs.

\*\* L'unité de consommation permet de comparer le niveau de vie des ménages de taille différente.

\*\*\* Le seuil de pauvreté est de 1 026 euros par mois en France métropolitaine en 2016.

\*\*\*\* Personne de 15 à 24 ans ni en emploi, ni scolarisé, ni en stage.

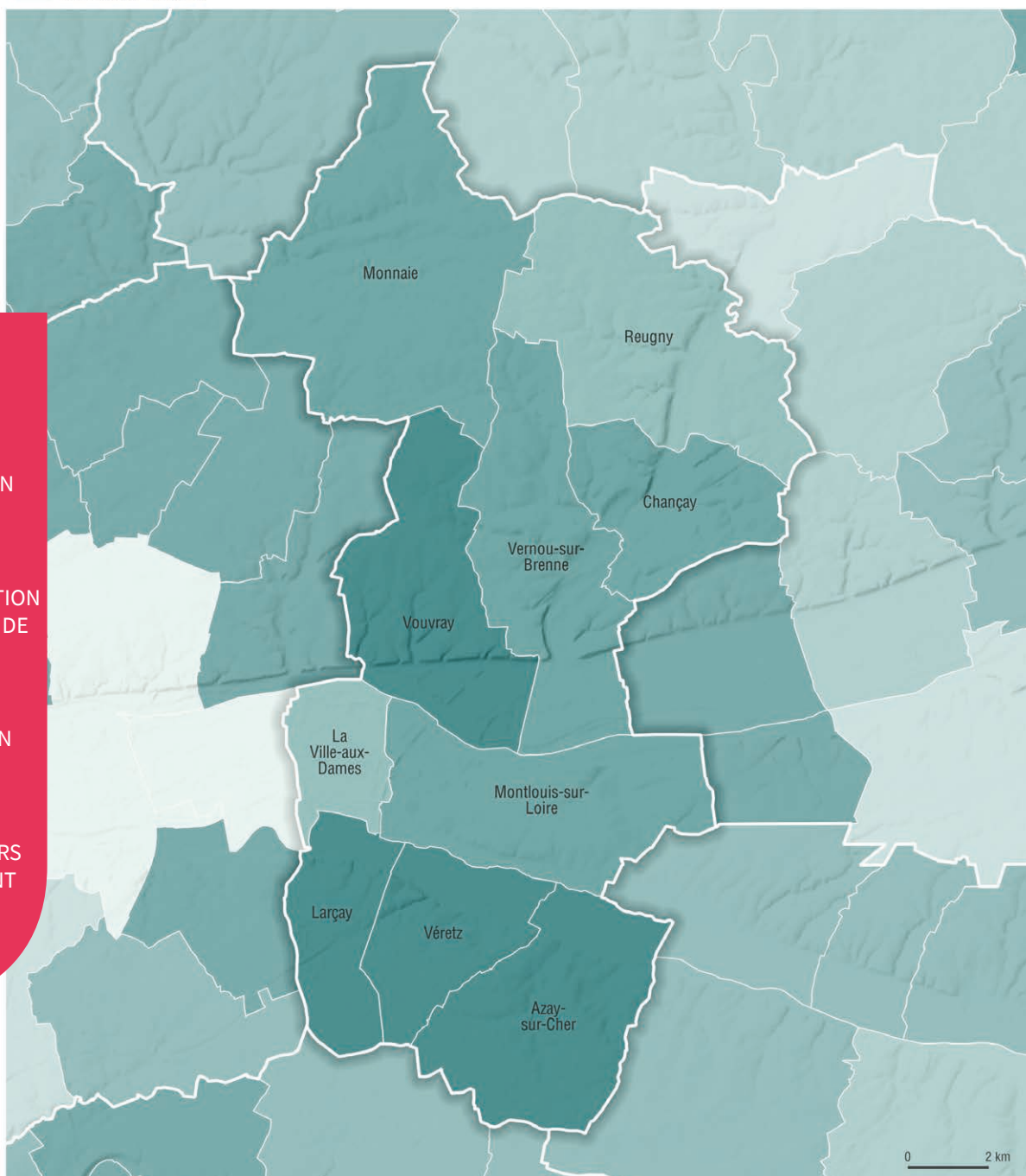
\*\*\*\*\* L'indice de fragilité est une note cumulée de 5 indicateurs de fragilité socio-économique : salariés précaires, chômeurs, jeunes non insérés, personnes sans diplôme, familles monoparentales.

Sources : Insee, FILOSOFI, 2016 ; Recensement, 2016



## LE REVENU DISPONIBLE PAR UNITÉ DE CONSOMMATION

### Revenu disponible mensuel en 2016



### EN BREF

**1 880 €**  
REVENU MÉDIAN  
MENSUEL

**6,5%**  
DE LA POPULATION  
SOUS LE SEUIL DE  
PAUVRETÉ

**12%**  
DE JEUNES NON  
INSÉRÉS

**59%**  
DE DEMANDEURS  
D'UN LOGEMENT  
SOCIAL TRÈS  
PRÉCAIRES

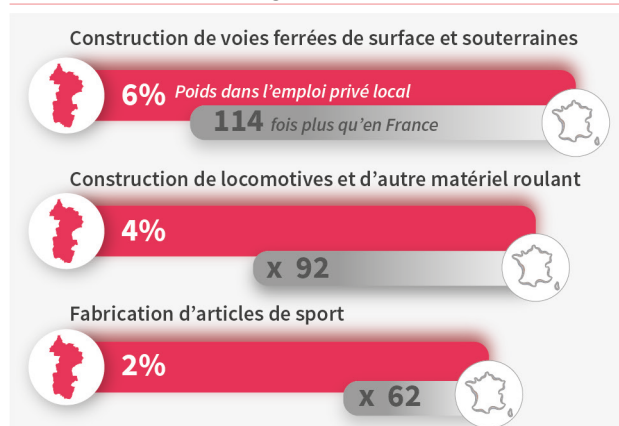
# L'ACTIVITÉ ÉCONOMIQUE

## LE PROFIL DE L'ACTIVITÉ



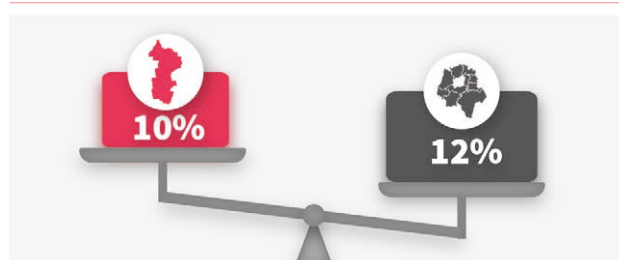
- **4 960 établissements** sont implantés sur le territoire au 1<sup>er</sup> janvier 2018. 1 établissement sur 5 emploie au moins un salarié.
- **13 000 m<sup>2</sup> de locaux d'activités** ont été construits en moyenne chaque année entre 2006 et 2016, soit 5% de la production de locaux du département hors métropole sur cette période.
- Dans le champ concurrentiel, trois secteurs d'activité économique apparaissent comme une spécificité du territoire à la fois du fait de leur poids dans l'emploi local et de leur surreprésentation comparée à la moyenne nationale.

### SPÉCIFICITÉS ÉCONOMIQUES DU TERRITOIRE



- Les établissements **Meccoli** et **Faiveley Transports** incarnent les savoir-faire locaux dans le domaine ferroviaire. Avec les **laboratoires Chemineau**, ils appartiennent au cercle des trois premiers employeurs du territoire.

### POIDS DANS L'EMPLOI DES 3 PREMIERS EMPLOYEURS



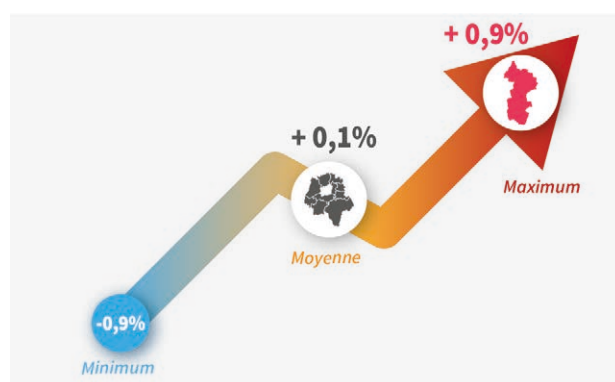
- **6,5% des établissements implantés** (soit 326 entreprises) ont leur siège en dehors de Touraine-Est Vallées. La moyenne dans le département hors métropole est de 5%. Ce taux révèle une dépendance un peu plus forte à des centres de décision extérieurs au territoire.

## LA SITUATION DE L'EMPLOI



- Le territoire compte **10 650 emplois en 2016**, soit **11%** de l'emploi des Communautés de communes d'Indre-et-Loire hors métropole. Touraine-Est Vallées connaît la plus forte progression du nombre d'emplois au lieu de travail entre 2006 et 2016 (+0,9% par an).

### CROISSANCE ANNUELLE MOYENNE DE L'EMPLOI ENTRE 2006 ET 2016



- Avec **6 emplois présents sur le territoire pour 10 actifs occupés y résidant**, Touraine-Est Vallées présente une vocation résidentielle qui génère des déplacements (moyenne départementale hors métropole 7 emplois pour 10 actifs occupés).
- Les **14 zones d'activité économique regroupent 4 470 emplois salariés**, soit 2 emplois sur 5 du territoire.

Sources : Insee - RP2006 et RP2016, exploitations principales et complémentaires au lieu de travail, répertoire des entreprises et des établissements (REE) 2018 ; Acoess 2018, emploi salarié du secteur privé (l'emploi agricole, à domicile et la fonction publique sont exclus du champ) ; Sirene janvier 2018 ; OE2T, 2016.

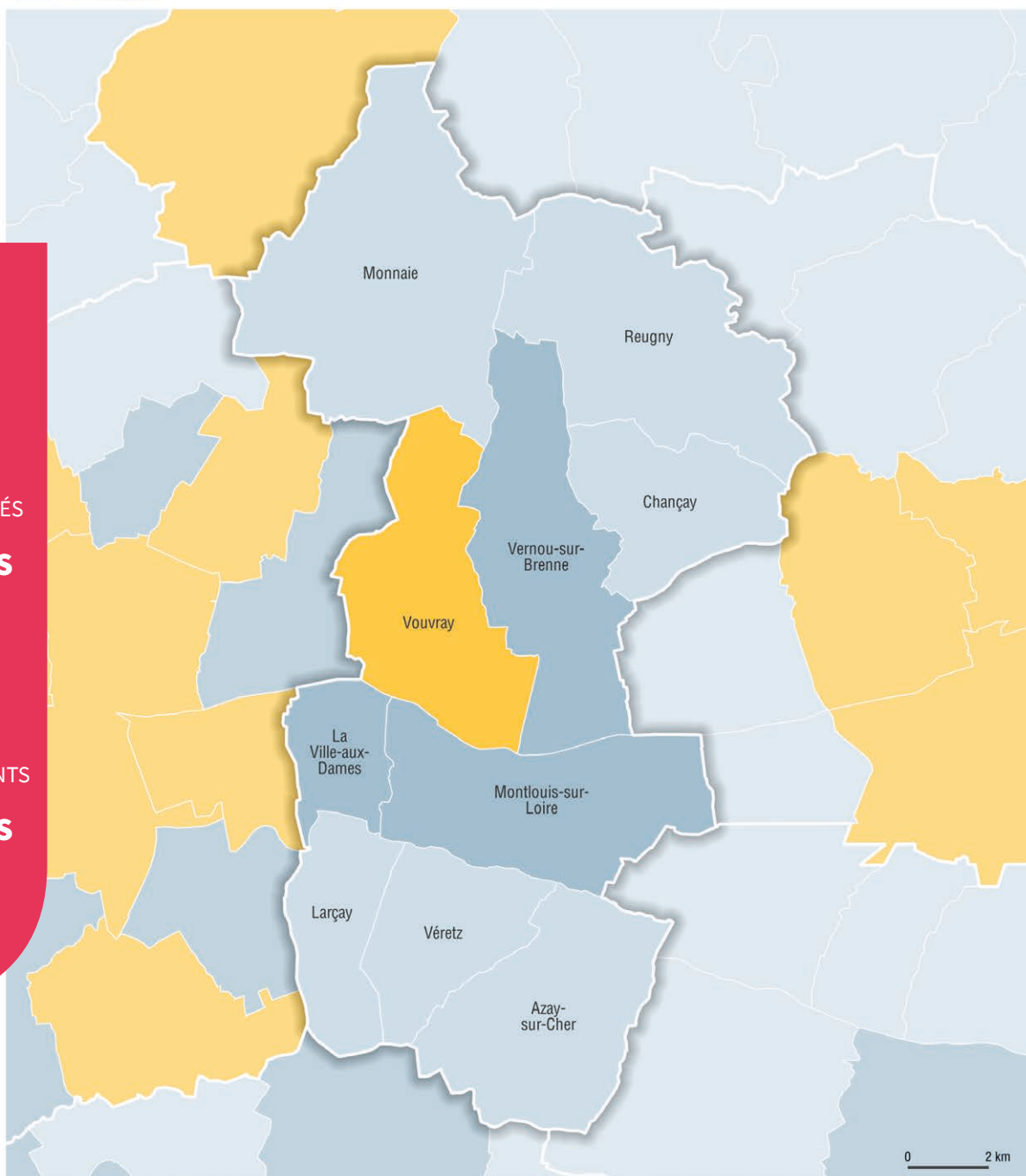
## L'INDICE DE CONCENTRATION D'EMPLOI

L'indicateur de concentration d'emploi met en parallèle le nombre d'emplois d'un territoire avec le nombre de travailleurs qui y résident.



### Nombre d'emplois pour 10 actifs occupés en 2016

- 10 et plus
- De 5 à 10
- Moins de 5



### EN BREF

**10 650**  
EMPLOIS

**17 160**  
ACTIFS OCCUPÉS

**6 EMPLOIS**  
**POUR 10**  
ACTIFS  
OCCUPÉS  
RÉSIDENTS

**4 960**  
ÉTABLISSEMENTS

**2 EMPLOIS**  
**SUR 5**  
EN ZONE  
D'ACTIVITÉ  
ÉCONOMIQUE

# LE TOURISME

## L'OFFRE TERRITORIALE

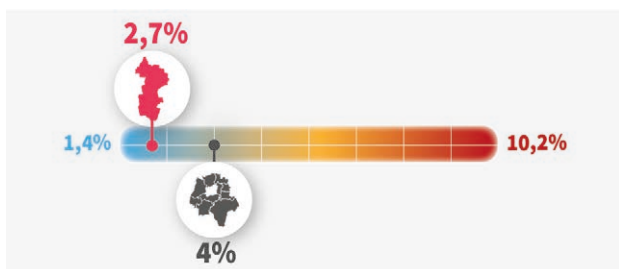


- L'offre touristique tournée vers le vin et les châteaux est concentrée le long des vallées de la Loire, du Cher et de la Brenne.
- **9 sites touristiques sont recensés** sur le territoire dont un site, les caves de Vouvray, ayant accueilli plus de 10 000 visiteurs en 2016.
- **On compte 4 labels, marques et associations.**  
Le label Val de Loire – Unesco couvre 4 communes sur 10 de l'intercommunalité. Les châteaux de Valmer et de la Bourdaisière sont membres de l'association « Château de la Loire-Vallée des Rois » (80 membres à l'échelle des régions Centre-Val de Loire et Pays de la Loire).



- **Le secteur du tourisme\* emploie 200 salariés privés**, soit 2,7% de l'emploi salarié privé en 2018.
- **On dénombre 53 restaurants en 2018** soit 8% des restaurants d'Indre-et-Loire hors métropole. Le territoire ne compte aucun restaurant étoilé au guide Michelin (4 en Indre-et-Loire).

### EMPLOI SALARIÉ PRIVÉ DANS LE SECTEUR DU TOURISME

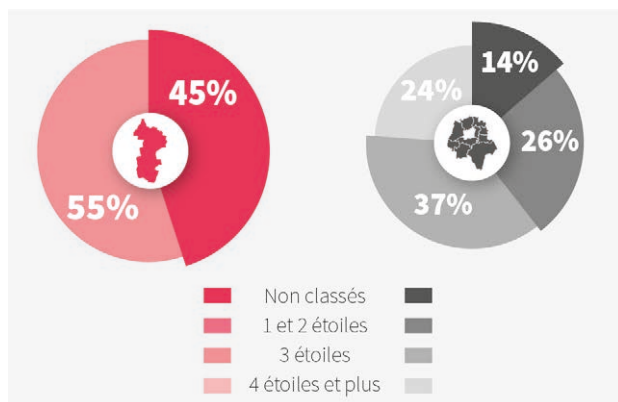


## LES HÉBERGEMENTS



- Touraine-Est Vallées compte **53 chambres d'hôtel réparties dans 2 établissements**, soit 2% des chambres d'hôtel d'Indre-et-Loire hors métropole (moyenne 10%). La part des chambres en hôtels non classés est significative.
- L'offre est complétée par **trois terrains de camping proposant 210 emplacements** dont 81 % classés au moins 3 étoiles. L'intercommunalité représente 5% des emplacements de camping du département hors métropole.
- Le territoire ne dispose pas d'autres hébergements collectifs du type résidence de tourisme ou villages de vacances. En revanche, **des chambres d'hôtes dans des sites prestigieux** sont proposées aux touristes (comme au Château de Jallanges, à la Bourdaisière ou prochainement au Château de la Vallière).
- **140 annonces ont été enregistrées sur la plateforme Airbnb** entre septembre 2016 et 2017 correspondant à 5 500 arrivées voyageurs. Le plus grand nombre d'offres est recensé à Montlouis-sur-Loire et à Vouvray\*\*.

### RÉPARTITION DES CHAMBRES DANS LES HÔTELS SELON LEUR CLASSEMENT







\* Activités caractéristiques du tourisme : hôtels de tourisme, autres hébergements de courte durée, restaurants et cafés, agences de voyage, autres activités caractéristiques.

\*\* Seules les villes proposant plus de 10 offres Airbnb sont comptabilisées.

Sources : dataville.byairbnb.com, données concernant les utilisateurs d'Airbnb (hôtes et voyageurs) en Indre-et-Loire entre le 1<sup>er</sup> septembre 2016 et le 1<sup>er</sup> septembre 2017 ; Insee en partenariat avec la DGE et les partenaires territoriaux, 2019 ; Acooss 2018, emploi salarié du secteur privé (l'emploi agricole, à domicile et la fonction publique sont exclus du champ) ; Sirene 01/2018.

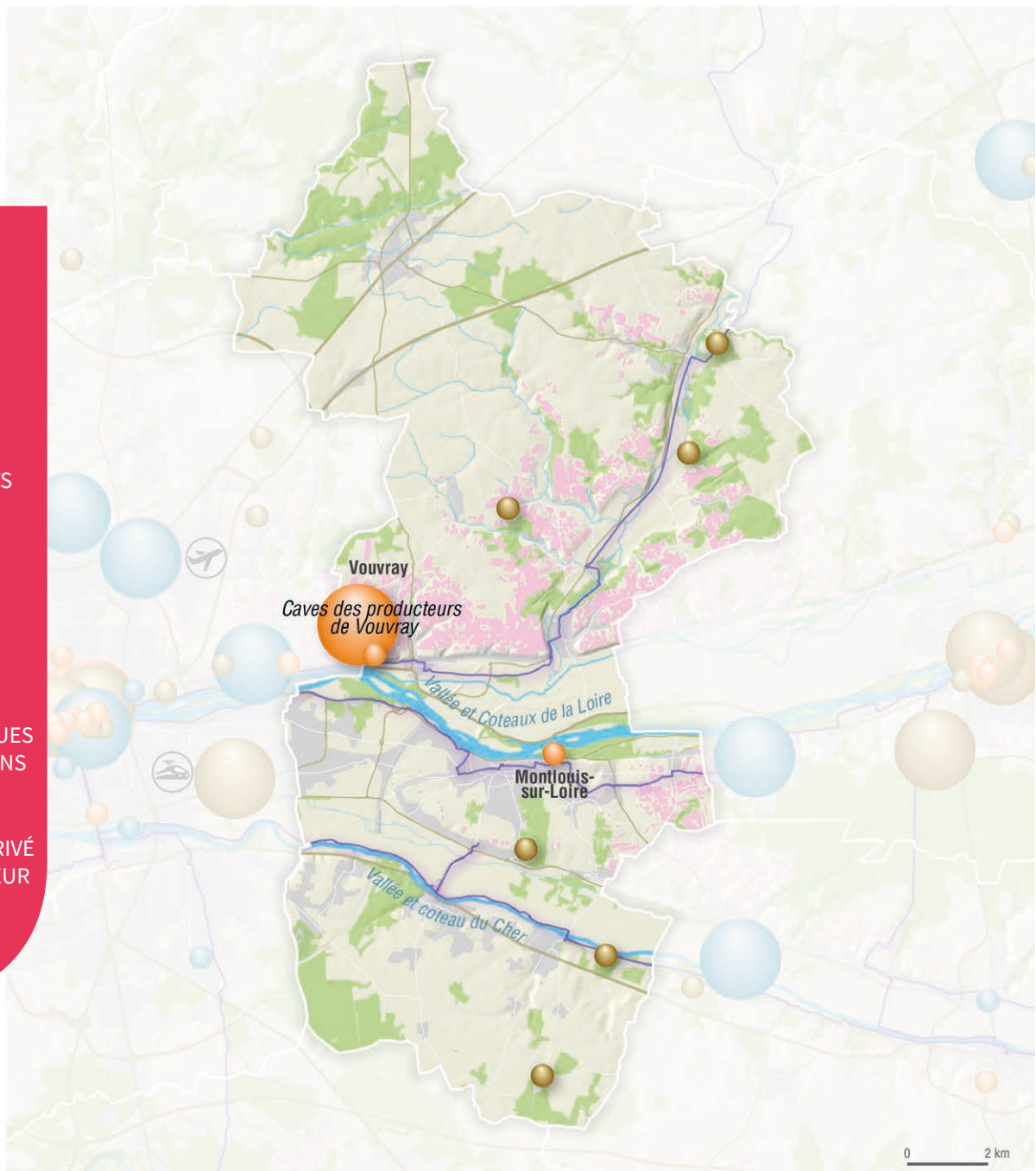
## LA LOCALISATION DES SITES TOURISTIQUES

### Principaux sites touristiques

-  Patrimoine bâti
-  Patrimoine culturel
-  Sites naturels ou de loisirs
-  Parcours cyclotouristique

### Nombre d'entrées

-  10 000 entrées ou plus
-  Moins de 10 000 entrées



### EN BREF

**53**  
CHAMBRES  
D'HÔTEL

**210**  
EMPLACEMENTS  
DE CAMPING

**9**  
SITES  
TOURISTIQUES  
RECENSÉS

**4**  
LABELS, MARQUES  
ET ASSOCIATIONS

**2,7%**  
DE L'EMPLOI PRIVÉ  
DANS LE SECTEUR  
DU TOURISME

# LA MOBILITÉ

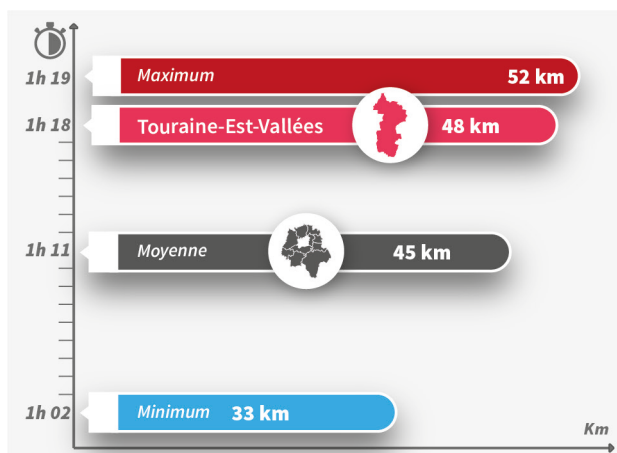
## LES TRAJETS DES HABITANTS



• **1h18** : c'est le **temps moyen de déplacement\*** d'un habitant de **Touraine-Est Vallées un jour de semaine**. Ce temps figure parmi les plus élevés du département. Il peut s'expliquer d'une part par les nombreux trajets effectués vers/dans la Métropole de Tours, d'autre part par le nombre **relativement important** de déplacements hors du département, notamment en région parisienne.

• **Les habitants de la Communauté de communes parcourent en moyenne 48 kilomètres par jour**, ce qui les positionnent au-dessus de la moyenne des autres Communautés de communes du département.

### DISTANCE ET DURÉE QUOTIDIENNES MOYENNES

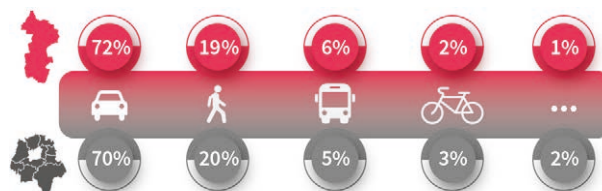


## LES CARACTÉRISTIQUES DES DÉPLACEMENTS

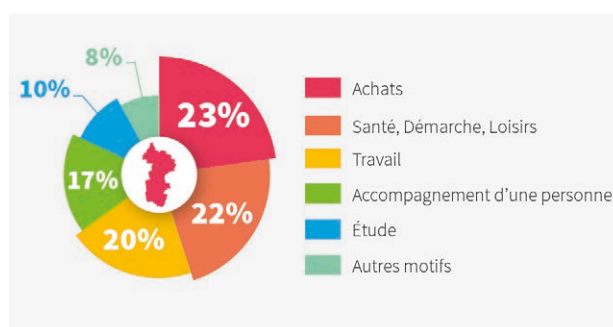


• **Les 148 000 déplacements** effectués chaque jour par les habitants sont très majoritairement réalisés en voiture.

### RÉPARTITION DES DÉPLACEMENTS PAR MODE



### RÉPARTITION DES DÉPLACEMENTS PAR MOTIF



## LES DÉPLACEMENTS DOMICILE-TRAVAIL



• Les actifs qui résident dans Touraine Est-Vallées sont **27% à travailler à l'intérieur de la Communauté de communes**, 55% dans la Métropole de Tours, 12% dans les autres intercommunalités du département et 7% ailleurs en France.

\* Les déplacements des habitants d'un territoire comprennent les trajets réalisés intégralement au sein du territoire de résidence, ceux effectués en échange avec un autre territoire (entrée et sortie) ou intégralement en dehors du territoire de résidence.

Sources : EMC<sup>2</sup>, 2019 ; Insee - RP2016.

# LA RÉPARTITION DES DÉPLACEMENTS DES HABITANTS DU TERRITOIRE

## DÉPLACEMENTS INTERNES AU TERRITOIRE

61%

### EN BREF

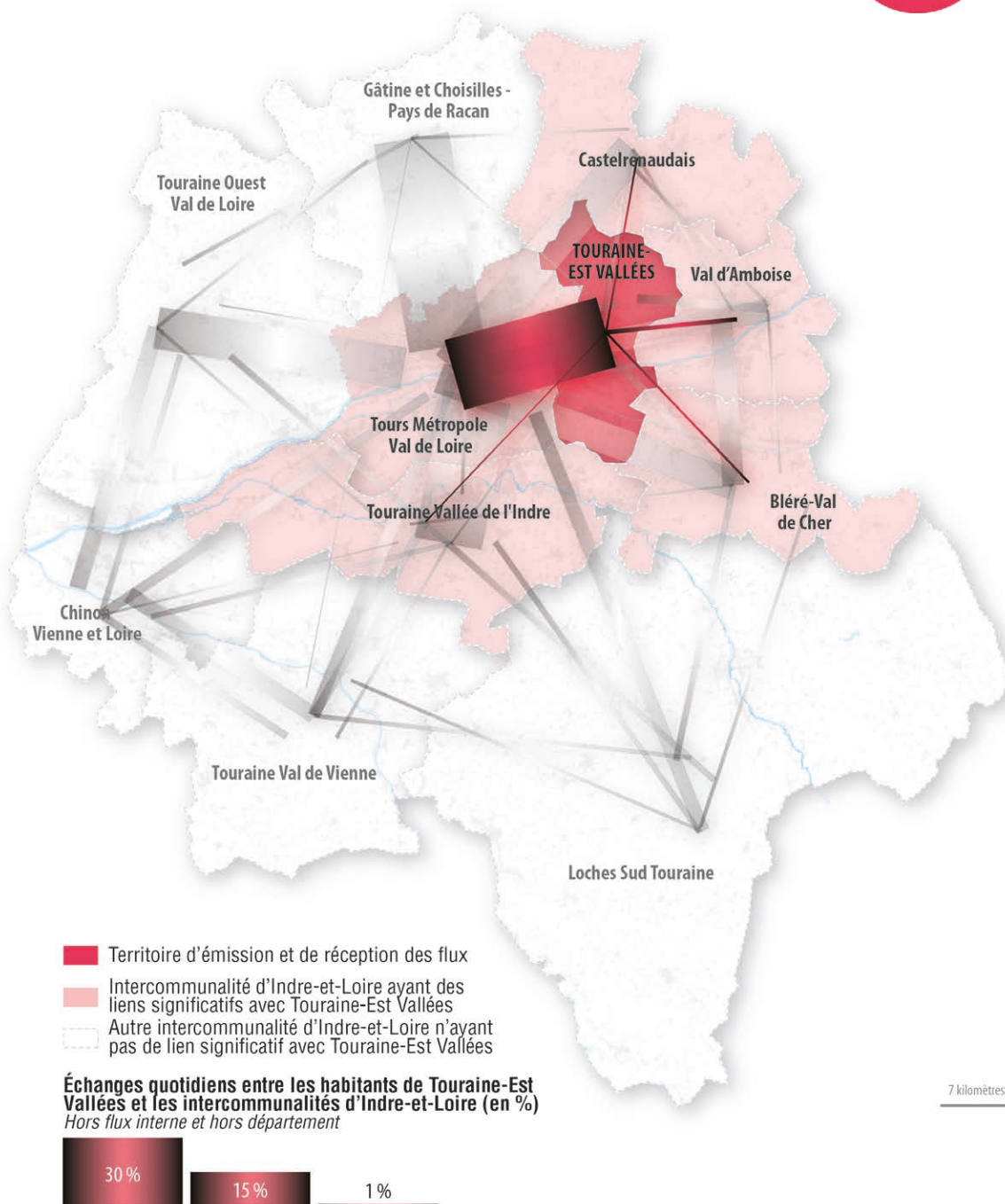
**148 000**  
DÉPLACEMENTS  
RÉALISÉS PAR  
LES HABITANTS  
PAR JOUR

**1h18mn**  
PASSÉE À  
SE DÉPLACER  
EN MOYENNE  
CHAQUE JOUR  
POUR

**48 km**  
PARCOURUS

**72%** DES  
DÉPLACEMENTS  
RÉALISÉS EN  
VOITURE

**30%** DES  
DÉPLACEMENTS  
POUR LE TRAVAIL  
OU LES ÉTUDES



## UNE APPROCHE DÉPARTEMENTALE DES DYNAMIQUES ET INTERACTIONS TERRITORIALES

Les Communautés de communes d'Indre-et-Loire présentent des contextes territoriaux ainsi que des caractéristiques et dynamiques socio-économiques variés. De plus, les ménages et activités qui y sont implantés dessinent des "bassins de vie" plus ou moins étendus. D'une manière générale, trois profils se distinguent :

### LE POURTOUR MÉTROPOLITAIN EN CROISSANCE

**Gâtine et Choisses - Pays de Racan, Touraine-Est Vallées, Touraine Vallée de l'Indre.**

**Cet espace à dominante résidentielle présente les évolutions socio-économiques les plus fortes de la dernière décennie.** En accompagnement de cette dynamique, la production d'habitat y est très élevée et la vacance de logements faible. Les populations qui y vivent sont plus jeunes, plus aisées et davantage diplômées que dans les autres Communautés de communes du département.



### LE NORD TOURAINE DANS UNE SITUATION INTERMÉDIAIRE

**Bléré Val de Cher, Castelrenaudais, Touraine Ouest Val de Loire, Val d'Amboise.**

Cet espace sous influence moins forte de la métropole tourangelle affiche **une vocation économique plus marquée que les territoires situés à sa proximité immédiate.** La population augmente tandis que l'emploi recule, sauf dans la Communauté de communes Bléré Val de Cher. On constate à la fois un dynamisme résidentiel, moins prononcé qu'aux abords de la métropole, et des signes d'une fragilité potentielle (jeunes non insérés, diplômés avec un emploi sous-qualifié, etc.).



### LE SUD TOURAINE AVEC DES SIGNES DE FRAGILITÉ ACCRUS

**Chinon, Vienne et Loire, Loches Sud Touraine, Touraine Val de Vienne.**

Ce secteur se caractérise par une place importante des espaces agricoles ou forestiers. L'activité touristique y est plus développée qu'ailleurs dans le département. **Le nombre d'emplois tend, quant à lui, à décroître, sauf dans le Chinonais. L'évolution démographique est faible et le marché du logement détendu.** La population présente une certaine fragilité (non diplômés, bas revenus, vieillissement, etc.), y compris dans des secteurs économiquement dynamiques.

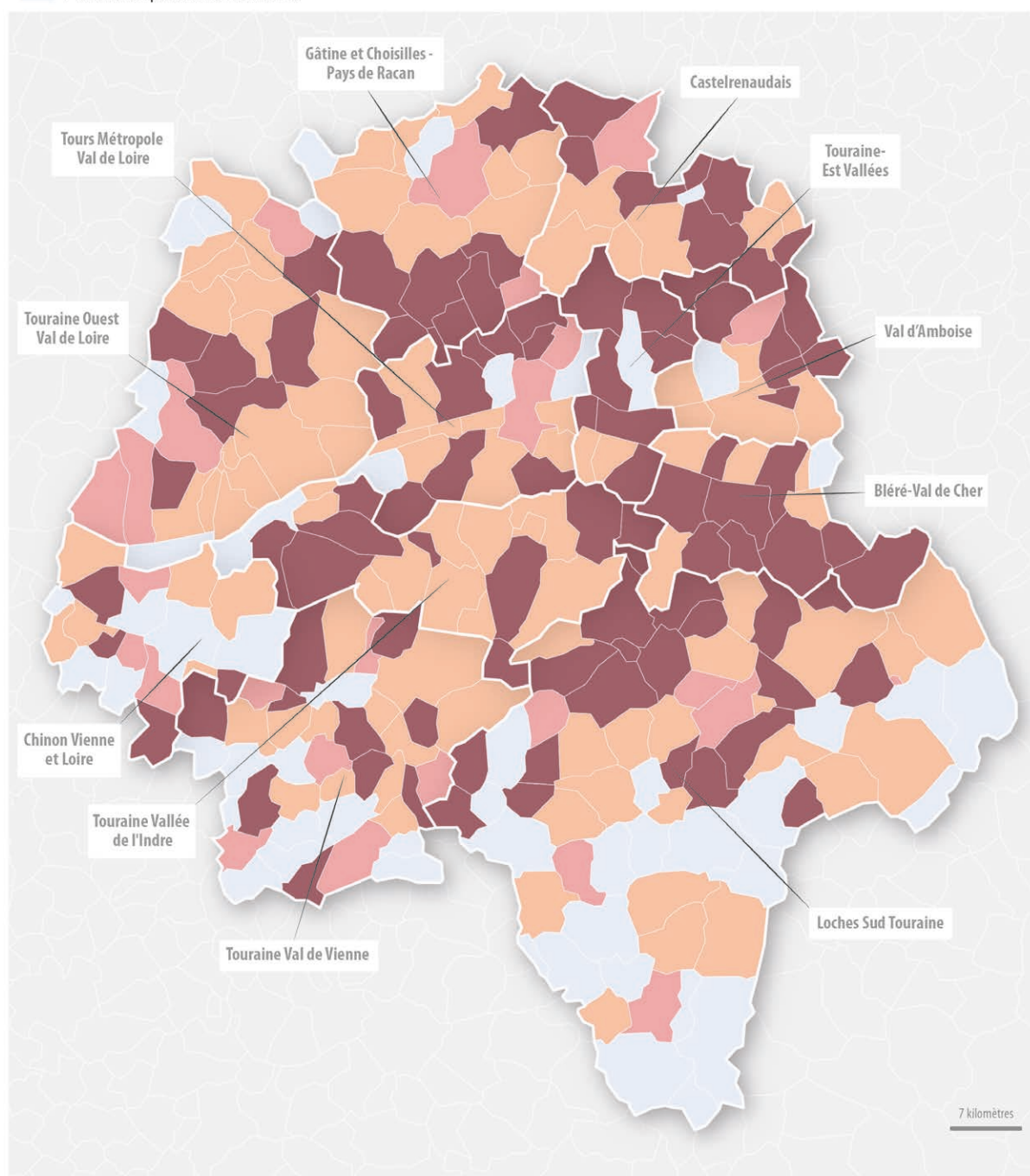




## LES DYNAMIQUES SOCIO-ÉCONOMIQUES EN INDRE-ET-LOIRE

### Évolution de la population et de l'emploi entre 2006 et 2016

- Gain d'habitants et d'emplois
- Gain d'emplois uniquement
- Gain d'habitants uniquement
- Perte d'emplois et d'habitants



Sources : IGN, BD Admin Express ; Insee, RP2006 et RP2016.

# VUES D'ENSEMBLE

## CHIFFRES CLÉS DES DIX COMMUNAUTÉS DE COMMUNES D'INDRE-ET-LOIRE

Communauté de communes	Part des espaces artificialisés	Part des espaces naturels reconnus et protégés	Population	Évolution de la population 2006-2016	Part des 65 ans ou plus	Part des moins de 20 ans	Taux de logements vacants	Part du locatif social
Bléré Val de Cher	14%	26%	21 452	+ 1,0%	21%	25%	8,0%	6,5%
Castelrenaudais	7%	1%	16 799	+ 0,7%	19%	25%	8,8%	12,5%
Chinon, Vienne et Loire	11%	35%	23 524	- 0,01%	24%	22%	12,3%	13,7%
Gâtine et Choisilles - Pays de Racan	8%	3%	21 411	+ 0,9%	16%	27%	7,1%	5,6%
Loches Sud Touraine	8%	13%	52 070	+ 0,2%	26%	21%	10,3%	9,2%
Touraine Ouest Val de Loire	8%	43%	33 454	+ 0,8%	21%	25%	9,2%	10,0%
Touraine Val de Vienne	8%	5%	25 435	+ 0,2%	26%	22%	10,3%	8,7%
Touraine Vallée de l'Indre	15%	17%	51 878	+ 1,3%	18%	27%	6,2%	7,8%
Touraine-Est Vallées	22%	4%	39 116	+ 0,9%	19%	26%	5,6%	9,7%
Val d'Amboise	18%	22%	27 961	+ 0,5%	22%	25%	8,1%	15,6%

Communauté de communes	Densité de médecins généralistes pour 1 000 hab.	Taux de pauvreté	Part des jeunes (18-24 ans) non insérés	Emploi	Évolution de l'emploi 2006-2016	Part de l'emploi touristique au sein de l'activité salariale	Nombre de déplacements réalisés par jour par habitant	Temps de trajet quotidien des habitants (distance parcourue)
Bléré Val de Cher	9,8	8,5%	15,7%	4 657	+ 0,7%	10,2%	3,8	1h19 (52 km)
Castelrenaudais	7,7	11,6%	18,1%	5 279	- 0,9%	1,4%	3,6	1h10 (42 km)
Chinon, Vienne et Loire	11,9	12,7%	21,4%	12 535	+ 0,8%	3,3%	3,6	1h02 (33 km)
Gâtine et Choisilles - Pays de Racan	7,0	8,1%	14,1%	4 259	+ 0,3%	4,2%	3,9	1h13 (52 km)
Loches Sud Touraine	8,8	13,6%	18,1%	17 117	0,0%	3,4%	3,4	1h02 (40 km)
Touraine Ouest Val de Loire	7,8	11,2%	18,2%	8 814	- 0,6%	4,3%	4,0	1h13 (51 km)
Touraine Val de Vienne	9,0	13,9%	17,3%	6 886	- 0,5%	4,2%	3,4	1h02 (44 km)
Touraine Vallée de l'Indre	7,5	6,7%	12,8%	13 131	+ 0,7%	4,0%	3,7	1h19 (50 km)
Touraine-Est Vallées	8,9	6,5%	12,2%	10 652	+ 0,9%	2,7%	4,2	1h18 (48 km)
Val d'Amboise	7,5	11,1%	19,0%	10 919	- 0,5%	7,8%	3,8	1h06 (36 km)

## CHIFFRES CLÉS DES DIX COMMUNES DE TOURAINE-EST VALLÉES

Commune	Part des espaces artificialisés	Évolution de la population 2006-2016	Part des 65 ans ou plus	Densité de medecins généralistes pour 1 000 hab.	Part de logements créés au cours des 10 dernières années	Part du locatif social	Part des jeunes (18-24 ans) non insérés	Évolution de l'emploi 2006-2016	Part des ménages avec 2 voitures ou plus
Azay-sur-Cher	14%	+ 0,7%	15%	3,3	15%	1%	11%	+ 2,7%	61%
Chançay	22%	+ 1,3%	15%	0	16%	10%	12%	+ 1,1%	57%
Larçay	53%	+ 1,9%	20%	0,9	29%	14%	15%	+ 2,8%	46%
La Ville-aux-Dames	19%	+ 0,8%	21%	0,4	17%	8%	7%	- 2,3%	60%
Monnaie	12%	+ 1,5%	14%	0,7	22%	9%	13%	+ 1,9%	61%
Montlouis-sur-Loire	51%	+ 0,3%	21%	0,7	13%	14%	12%	+ 0,1%	49%
Reugny	12%	+ 0,7%	15%	0,6	7%	2%	13%	+ 1,2%	57%
Véretz	23%	+ 1,5%	17%	1,6	21%	6%	10%	- 0,7%	65%
Vernou-sur-Brenne	20%	- 0,0%	23%	1,1	8%	6%	10%	- 1,3%	49%
Vouvray	23%	+ 0,5%	20%	2,2	8%	9%	16%	+ 2,0%	49%

## QUI SOMMES NOUS ?

L'Agence d'urbanisme de l'agglomération de Tours est une ingénierie territoriale, pluridisciplinaire et partenariale créée en 1967. Elle a pour mission d'accompagner les territoires dans 4 missions qui privilégient la transversalité en évitant les approches « en silos » :

- La compréhension des évolutions des territoires par un système d'observations ;
- L'anticipation et l'accompagnement de la transformation des espaces ;
- La définition des projets de territoire et des politiques publiques ;
- L'élaboration des documents d'urbanisme et de planification.

L'Agence d'urbanisme est également un lieu de débats et d'échanges, elle participe ainsi à la construction d'une culture commune entre les acteurs. Le programme partenarial, adopté par les instances délibératives de l'Agence, détermine ses grands axes de travail et l'affectation de ses ressources. Elle compte à ce jour 9 adhérents qui contribuent à un budget de 1 500 000 € permettant d'employer 18 experts. Sont ou peuvent être membres de l'association les institutions qui nourrissent un lien avec l'aire métropolitaine tourangelle.

**atu.**

Agence d'Urbanisme de l'Agglomération de Tours

3 cour - 56, avenue Marcel Dassault

BP 601 - 37206 Tours Cedex 3

Tél : 02 47 71 70 70 - Email : [atu37@atu37.fr](mailto:atu37@atu37.fr)

Direction artistique : Séverine Charrier

Réalisation : ATU

[www.atu37.org](http://www.atu37.org)