

Vues d'agglo

Mobilités résidentielles : qui entre et qui sort dans l'agglomération tourangelle en 5 ans ?

Chiffres clés

Les entrants

57.667 personnes accueillies en cinq ans dans le Scot, soit :
17% de nouveaux arrivants dans la population actuelle du Scot

39% sont originaires de la région Centre.

47% ont moins de 25 ans.

25% sont des élèves ou étudiants.

Les sortants

52.632 personnes ont quitté le Scot entre 2002 et 2007, soit :
16% de sortants

38% vont dans la région Centre (dont 70% dans l'Indre-et-Loire).

45% ont entre 25 et 39 ans.

60% sont des actifs ayant un emploi.

MÉTHODOLOGIE

La mesure des migrations résidentielles

On appelle "migrations résidentielles" les changements de lieu de résidence. On s'intéresse ici à celles intervenues entre 2002 et 2007. Elles sont appréhendées à partir des données statistiques du recensement de la population, diffusées par l'INSEE en 2007, et plus précisément à travers la question "Où habitez-vous le 1er janvier n-5 ?". Le lieu de résidence est ainsi non renseigné pour les enfants âgés de moins de 5 ans ; d'où leur exclusion du champ statistique des analyses de ce document.

Les réponses à cette question permettent de quantifier les échanges migratoires entre zones géographiques et d'identifier :

- la population stable : personnes n'ayant pas changé de commune entre 2002 et 2007 (*À noter : elles peuvent avoir changé de logement au sein de la commune. Cette mobilité résidentielle n'est pas l'objet de cette publication.*)
- les entrées : personnes qui ne résidaient pas dans la zone en 2002 et qui y résident actuellement.
- les sorties : individus qui résidaient dans la zone en 2002 et qui n'y résident plus en 2007.

Limites

Avec le recensement, trois catégories de migrants ne sont pas comptabilisées :

- les sortants vers l'étranger,
- les personnes décédées au cours de la période,
- les individus ayant effectué au moins deux migrations qui se terminent par un retour à la zone initiale.

De plus, les caractéristiques sociodémographiques des migrants ainsi que celles de leur logement sont constatées en 2007, au moment de l'enquête. De ce fait, nous ne sommes pas en mesure de connaître l'âge, la taille du ménage ou la typologie du logement occupé en 2002 ; les parcours résidentiels ne peuvent être définis.

ÉLÉMENTS DE CADRAGE

Une population fortement concentrée dans le cœur de l'agglomération tourangelle

En 2007, le Scot compte 353.756 habitants, soit plus de 60% de la population de l'Indre-et-Loire. Le cœur métropolitain, c'est-à-dire Tours et les six communes urbaines (*Chambray-lès-Tours, Joué lès Tours, La Riche, Saint-Avertin, Saint-Cyr-sur-Loire et Saint-Pierre-des-Corps*), accueille 68% des habitants de ce territoire.

Un dynamisme démographique modéré

Entre 1999 et 2007, avec une croissance moyenne de +0,54% par an, le Scot enregistre 14.898 habitants supplémentaires, résultant à 78% du solde naturel (+11.630 personnes).

Une croissance démographique plus soutenue dans le périurbain du Scot

Les communes périurbaines ont connu un fort dynamisme démographique sur ces 8 dernières années : +1,2% par an, soit +10.131 personnes. Elles se distinguent de celles du cœur métropolitain par un solde migratoire supérieur au solde naturel (respectivement +6.309 et +3.822 personnes).

En 2007, le périurbain représente 33% de la population du Scot, soit deux points de plus qu'en 1999.

	Population municipale		Taux de variation annuel moyen 1999 - 2007 (%)		
	1999	2007	Total	dû au solde naturel	dû au solde migratoire
Indre-et-Loire	553 747	583 084	+0,65	+0,29	+0,35
SCOT	338 858	353 756	+0,54	+0,42	+0,12
Cœur métropolitain	234 003	238 770	+0,25	+0,41	-0,16
Périurbain	104 855	114 986	+1,16	+0,44	+0,72

Sources : INSEE, RP1999 et RP2007 exploitations principales

Scot = Périurbain + cœur métropolitain

Cœur métropolitain = Tours + communes urbaines

SCOT : UN SOLDE MIGRATOIRE GLOBALEMENT POSITIF ENTRE 2002 ET 2007, DES TRADUCTIONS PLURIELLES

Avec un solde migratoire positif de 5.035 personnes entre 2002 et 2007, le Scot enregistre davantage d'arrivées (57.667) que de départs (52.632). Les nouveaux habitants représentent 17% de la population actuelle.

Le périurbain observe un solde migratoire trois fois plus élevé que dans le cœur métropolitain (respectivement +3.897 et +1.138 personnes).

	Entrées	Sorties	Solde	Stables	
				Nombre	%
Tours	40 606	41 003	-397	88 774	68,6%
Communes urbaines	22 248	20 713	1 535	74 397	77,0%
Coeur métropolitain	52 207	51 069	1 138	173 819	76,9%
Périurbain SCOT	21 747	17 850	3 897	85 991	79,8%
SCOT	57 667	52 632	5 035	276 097	82,7%
Aire urbaine	59 369	52 038	7 330	314 326	84,1%
Indre-et-Loire	69 115	55 817	13 298	479 644	87,4%

Source : INSEE, RP2007 exploitation complémentaire
Champ statistique : Personnes âgées de 5 ans ou plus

Avertissement

Le nombre total d'entrées dans le Scot n'est pas égal à l'addition des entrées dans le périurbain et dans le cœur métropolitain. En effet, un nouvel arrivant dans le cœur métropolitain peut provenir du périurbain du Scot et ne sera donc pas comptabilisé dans les nouveaux arrivants du Scot.

Une mobilité contrastée au sein du cœur métropolitain

Bien que le cœur métropolitain soit le territoire au sein du Scot qui ait concentré le plus grand nombre de migrations résidentielles (52.207 arrivées contre 51.069 départs), on constate de réels contrastes au sein de ce territoire qui s'expliquent notamment par des niveaux de production de logements hétérogènes selon les communes.

Alors qu'à Saint-Pierre-des-Corps les nouveaux habitants représentent seulement 19,8% de la population actuelle, La Riche montre un visage davantage marqué par la mobilité : près de 40% ne vivaient pas sur la commune en 2002.

Les pôles relais : trois communes attractives dans le périurbain du Scot

Le solde migratoire des pôles relais (Ballan-Miré, Fondettes et Montlouis-sur-Loire) s'établit à +1.427 personnes. Ainsi, ces trois communes représentent 37% de la croissance démographique du périurbain liée au solde migratoire.

Elles comptent une part plus importante de nouveaux arrivants dans leur population actuelle : 25% contre 20% dans le reste du périurbain.

Ballan-Miré enregistre le taux d'entrées le plus élevé : 26% de sa population en 2007.

	Nb d'entrées	Part des nouveaux habitants
Chambray-lès-Tours	3 266	32,0%
Joué lès Tours	7 692	22,8%
La Riche	3 664	39,3%
Saint-Avertin	3 271	24,5%
Saint-Cyr-sur-Loire	4 469	29,2%
Saint-Pierre-des-Corps	2 896	19,8%
Tours	40 606	31,4%
Coeur métropolitain	52 207	23,1%

Note de lecture : 32% de la population actuelle de Chambray-lès-Tours ne vivaient pas sur la commune en 2002.

Une fidélité communale plus importante dans le périurbain du Scot

Au sein du Scot, 241.704 habitants n'ont pas changé de commune de résidence entre 2002 et 2007, soit 72,4% de la population actuelle : on parle de "stables communaux". Avec près de 76% de stables, les habitants du périurbain sont davantage sédentaires que dans le cœur métropolitain. Ceci peut s'expliquer par une part plus élevée de propriétaires. La communauté de communes du Val de l'Indre se distingue avec plus de 78% de ses habitants déjà présents en 2002.

54% des nouveaux arrivants originaires de la région Centre et de l'Ile-de-France

39% des nouveaux habitants du Scot sont originaires de la région Centre et 15% de l'Ile-de-France.

Au sein de la région Centre, deux départements jouent un rôle important : sur les 13.684 personnes non originaires de l'Indre-et-Loire, 31% habitaient dans le Loir-et-Cher cinq ans auparavant et 28% dans le Loiret.

Le profil des nouveaux habitants issus de ces deux régions diffère :

- **les Franciliens sont majoritairement des couples, avec ou sans enfant (66%). Ils ont entre 25 et 39 ans** pour 40% d'entre eux et la plupart sont des **actifs ayant un emploi** (49%). Leur changement de lieu de résidence peut être lié à un nouvel emploi ou à la recherche d'un autre cadre de vie.

- À l'inverse, **les personnes issues de la région Centre sont essentiellement des jeunes étudiants, âgés de 15 à 24 ans** (60%). Ils viennent chercher sur le territoire du Scot et plus particulièrement dans le cœur métropolitain des formations qu'ils ne trouvent pas dans leur département d'origine.

La façade atlantique et le sud attractifs pour les ressortissants du Scot

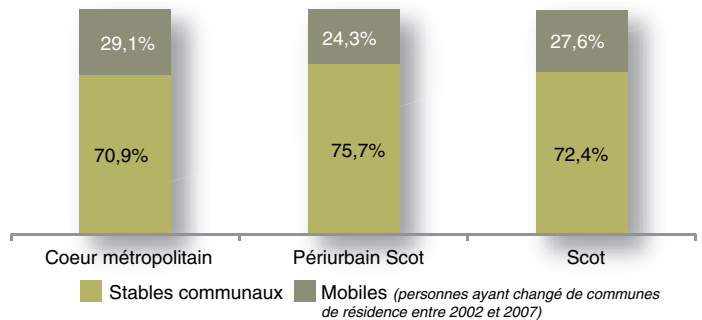
38% des départs de l'agglomération tourangelle vont vers la région Centre, dont 70% concernent l'Indre-et-Loire. Les sortants sont attirés par les communes limitrophes du Scot, qui sont pour la plupart d'entre elles dans l'aire urbaine.

Seules 5.999 personnes ont déménagé dans le reste de la région Centre, soit 2,3 fois moins que le nombre d'arrivées en provenance de ce territoire.

Entre 2002 et 2007, 10.097 personnes du Scot de l'agglomération tourangelle se sont installées sur la façade atlantique (19% de ses départs). En parallèle, les entrées depuis ce territoire concernent seulement 7.842 personnes (14% de ses entrées). Le Scot enregistre ainsi un solde négatif avec ce territoire de 2.254 personnes.

Parmi les 10.538 personnes qui ont déménagé dans une autre région française, 55% des migrations se font vers le sud. Parmi elles, 18% se sont installés dans la région Rhône-Alpes, 14% en PACA, 13% en Midi-Pyrénées et 10% dans le Languedoc-Roussillon.

Répartition de la population actuelle selon la mobilité communale entre 2002 et 2007



Provenance des nouveaux entrants dans le Scot

	Entrées	
Reste Indre-et-Loire (Hors Scot)	8 638	15,0%
Reste région Centre	13 684	23,7%
Départements limitrophes (Hors région Centre)	4 231	7,3%
Reste façade atlantique	7 842	13,6%
Ile-de-France	8 812	15,3%
Reste France	9 538	16,5%
Etranger	4 922	8,5%
Nombre d'entrées	57 667	100,0%

Destination des sortants du Scot

	Sorties	
Reste Indre-et-Loire (Hors Scot)	13 851	26,3%
Reste région Centre	5 999	11,4%
Départements limitrophes (Hors région Centre)	3 924	7,5%
Reste façade atlantique	10 097	19,2%
Ile-de-France	8 224	15,6%
Reste France	10 538	20,0%
Nombre de sorties	52 632	100,0%

UN SOLDE MIGRATOIRE FAVORABLE AUX JEUNES, AUX ÉTUDIANTS ET AUX PERSONNES VIVANT SEULES

Le Scot, un territoire qui attire fortement les jeunes étudiants

Avec un solde migratoire positif de +10.396 personnes, les jeunes âgés entre 15 et 24 ans sont plus nombreux à venir s'installer dans le Scot (21.219 personnes soit 37% des entrants) qu'à le quitter (10.823 personnes soit 21% des sortants).

Ainsi, les élèves et étudiants qui ont emménagé au sein du Scot sont 2,5 fois plus nombreux que ceux qui l'ont quitté (respectivement 14.330 contre 5.704 personnes). Ils représentent 25% des nouveaux arrivants contre 11% des sortants. La ville centre confirme son image de ville étudiante avec +8.080 étudiants et élèves entre 2002 et 2007. La présence de formation sur le territoire (telle que la faculté de médecine) et l'allongement de la durée des études (réforme LMD) peut expliquer en partie ce solde positif.

Départs importants des 25-39 ans ayant un emploi

La population des 25-39 ans quitte davantage le territoire du Scot qu'elle n'y emménage : solde migratoire de -5.866 personnes. Cette tranche d'âge représente près de 45% des sortants.

On constate une perte importante des actifs ayant un emploi, avec 26.631 entrées contre 31.369 sorties. Ils représentent 46% des nouveaux arrivants et 60% des départs. Cette situation soulève la question de la dynamique économique du territoire et des déplacements domicile-travail.

Flux migratoires selon le mode de cohabitation

	Entrées	Sorties	Solde
Couples avec enfants	17 236	20 389	-3 153
Couples sans enfant	11 682	13 543	-1 861
Familles monoparentales	3 939	2 808	1 131
Personnes seules	16 837	10 783	6 054

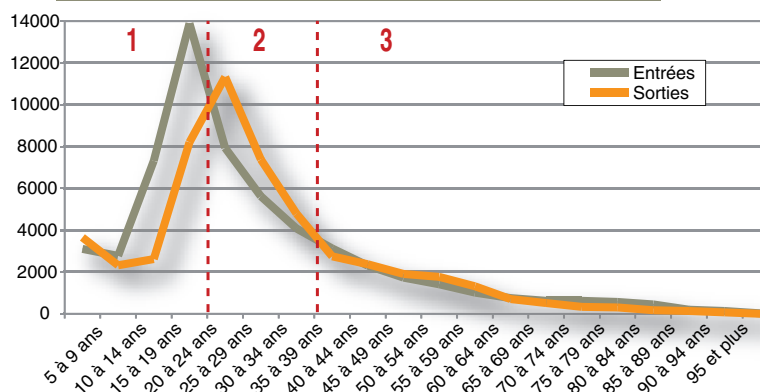
Les professions intermédiaires, cadres et professions intellectuelles supérieures représentent une part importante de la population active du Scot en 2007 (respectivement 27% et 16%). Toutefois, ce territoire enregistre des écarts élevés entre les entrées et les sorties pour ces deux catégories socioprofessionnelles : -2.183 personnes pour les professions intermédiaires ; -1.145 personnes pour les cadres et professions intellectuelles supérieures.

Deux réalités qui s'opposent pour les plus de 40 ans

Concernant les plus de 40 ans, les arrivées et les départs s'équilibrent entre 2002 et 2007. Néanmoins, on distingue deux comportements :

- les 45-64 ans ont un solde migratoire négatif de -907 personnes qui peut s'expliquer en partie par une poursuite du parcours professionnel en dehors du département.
- les plus de 65 ans sont plus nombreux à venir s'installer sur le Scot qu'à le quitter (+1.134 personnes). Ceci s'articule avec l'arrivée de retraités dans le cœur métropolitain et les pôles relais qui offrent des services appropriés en plus grand nombre (vie quotidienne, santé, ...).

ÂGE DES POPULATIONS ENTRANTE ET SORTANTE EN 2007



Les couples avec enfant(s) sont nombreux à quitter le Scot

Le Scot enregistre une perte de 5.014 couples, avec ou sans enfant. Ceux avec enfant(s) sont plus nombreux à quitter le Scot ; leur solde migratoire s'élève à -3.153. Seuls 33% des couples sortants emménagent dans le reste de l'Indre-et-Loire (hors Scot).

Les personnes seules et les familles monoparentales présentent des soldes migratoires positifs notables (respectivement +6.054 et +1.131 personnes).

DE NOUVEAUX HABITANTS PLUS JEUNES PAR RAPPORT AUX SÉDENTAIRES

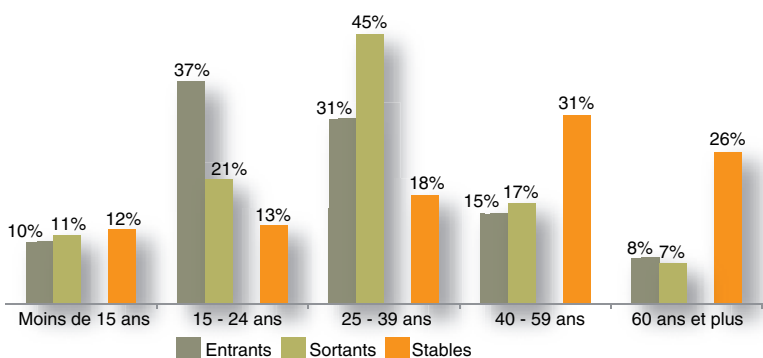
Vers un rajeunissement de la population

57% des personnes qui sont restées au sein du Scot entre 2002 et 2007 ont plus de 40 ans. Quant aux entrants, 78% ont moins de 40 ans.

On constate un écart marqué concernant la part des plus de 60 ans entre la population résidente (26%) et les nouveaux arrivants (8%). Ce différentiel accentue le phénomène de rajeunissement qui se profile.

Ces tendances sont confirmées par la présence importante de retraités : 25% des stables contre 7,6% des nouveaux arrivants. De même, les étudiants constituent un quart des entrées.

Répartition de la population par classes d'âges



Une plus forte proportion de cadres et professions intellectuelles supérieures

On observe des changements de structure concernant les catégories socioprofessionnelles des actifs. Malgré la perte en volume des professions intermédiaires et des cadres et professions intellectuelles supérieures, on constate que ces deux catégories représentent 52% des nouveaux arrivants, contre 41% des stables. Par ailleurs, la proportion d'employés et d'ouvriers entrant dans le Scot est nettement inférieure à celle des résidents stables (45% contre 53%).

Profils type des entrants et des stables

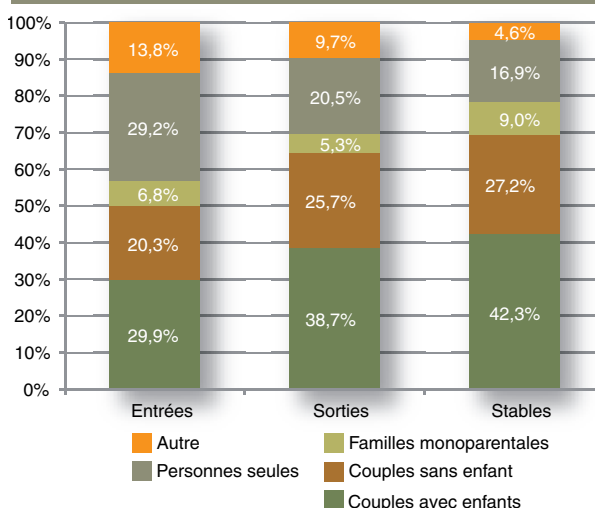
	Entrées	Population stable	Sorties
Âge	20 - 39 ans (55%)	Plus de 40 ans (57%)	20 - 39 ans (60%)
Type de ménages	Couples avec enfants (30%) Personnes seules (29%)	Couples avec enfants (42%)	Couples avec enfants (39%)
Type d'activités	Actifs occupés (46%) Sans activité professionnelle (39%) : - dont étudiants, élèves, stagiaires (25%)	Actifs occupés (45%) Sans activité professionnelle (26%) Retraités (25%)	Actifs occupés (60%) Sans activité professionnelle (27%)
Catégories socioprofessionnelles des actifs	Professions intermédiaires (31%) Employés (28%)	Employés (31%) Professions intermédiaires (26%)	Professions intermédiaires (33%) Employés (26%)
Type de logement	Appartement (61%)	Maison (62%)	Maison (55%)
Statut d'occupation	Locataires privés (50%)	Propriétaires (62%)	Locataires privés (45%) Propriétaires (39%)

Moins de familles et plus de personnes seules

Les couples représentent 70% des sédentaires (dont 61% avec enfant(s)) et 51% des nouveaux arrivants.

À l'inverse, les personnes seules correspondent à 30% des entrants, soit 12 points de plus que pour les stables. La structure des ménages tend donc à une réduction de leur taille moyenne.

Répartition de la population en fonction du mode de cohabitation en 2007



Des nouveaux arrivants qui se dirigent vers le locatif

Les sédentaires sont propriétaires de leur logement à 62%, dont 87% d'une maison. Il s'agit majoritairement de propriétaires âgés de plus de 40 ans (65%), retraités pour près d'un tiers d'entre eux.

Les nouveaux ménages qui viennent habiter sur le territoire du Scot occupent majoritairement un appartement (81%). Ils relèvent à 65% du parc locatif. Ceci est cohérent avec l'afflux important de jeunes étudiants ; leur situation les oriente vers ce parc. Les entrants sont davantage à intégrer le marché privé (77% d'entre eux).

LES MOUVEMENTS INTERNES AU SCOT

Tours : une fonction d'échange à toutes les échelles

La ville centre enregistre un fort volume d'entrées et de sorties entre 2002 et 2007 ; respectivement 40.606 et 41.003 individus. Ainsi, son solde migratoire est presque nul avec -397 personnes. Ce déficit s'observe avec l'ensemble des territoires internes au Scot : -1.790 individus avec les communes urbaines, -1.007 avec le périurbain de Tour(s)plus et -1.626 avec les trois autres communautés de communes du Scot.

Ces mouvements résidentiels avec le Scot concernent seulement 19% des entrées dans Tours contre 30% des sorties. La première commune d'échanges avec Tours est Joué lès Tours : 1.325 entrées contre 1.607 sorties.

Avec un solde migratoire de +5.678 personnes, le "hors département" joue donc un rôle essentiel. Il représente 72% des entrées dans Tours et 52% des départs.

Communes urbaines : Tours et le "hors Indre-et-Loire" représentent 79% des entrées

Les communes urbaines présentent 22.248 entrées et 20.713 sorties, soit un solde migratoire positif de 1.535 personnes.

Néanmoins, les relations avec les autres territoires sont contrastées. Alors que ces six communes bénéficient d'échanges favorables avec Tours et les communes hors Indre-et-Loire (respectivement +1.790 et +3.571 personnes), elles sont déficitaires avec tous les autres territoires du Scot et notamment avec le périurbain : -2.155 personnes. 23% des sortants vont s'installer dans le périurbain, 21% dans la ville centre et 19% dans le reste de l'Indre-et-Loire.

Par ailleurs, on dénombre 3.009 déplacements entre les communes urbaines.

Le périurbain du Scot : des échanges importants avec le cœur métropolitain

Les communes du périurbain constituent un territoire attractif avec 21.747 entrées pour 17.850 sorties. Ce solde positif de 3.897 personnes est le résultat :

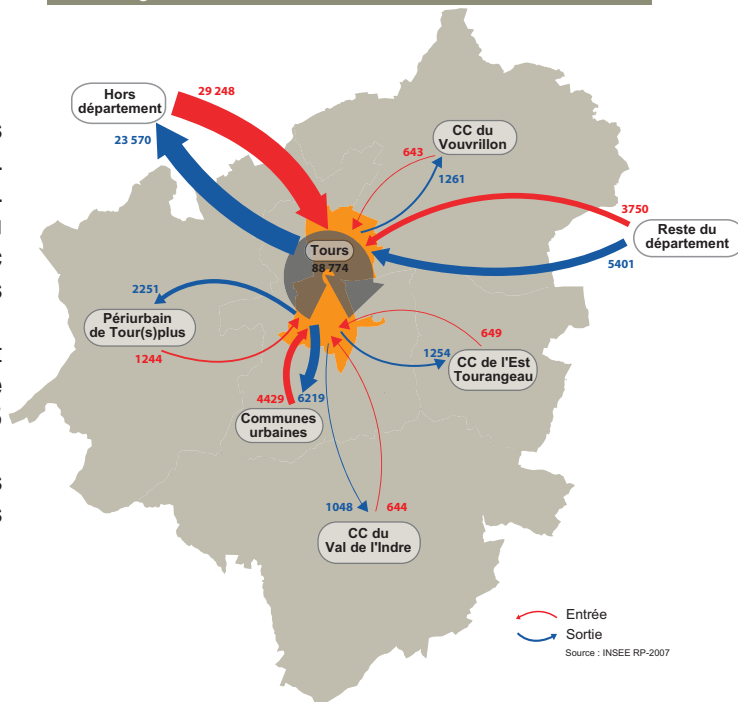
- d'un gain important de population issue du cœur métropolitain (+2.633 de Tours et +2.155 depuis les communes urbaines),
- d'un gain de 999 habitants venant de l'extérieur de l'Indre-et-Loire,
- d'une perte de 1.890 personnes vers le reste de l'Indre-et-Loire (hors Scot).

Au sein du périurbain du Scot, les différents territoires observent des soldes migratoires positifs :

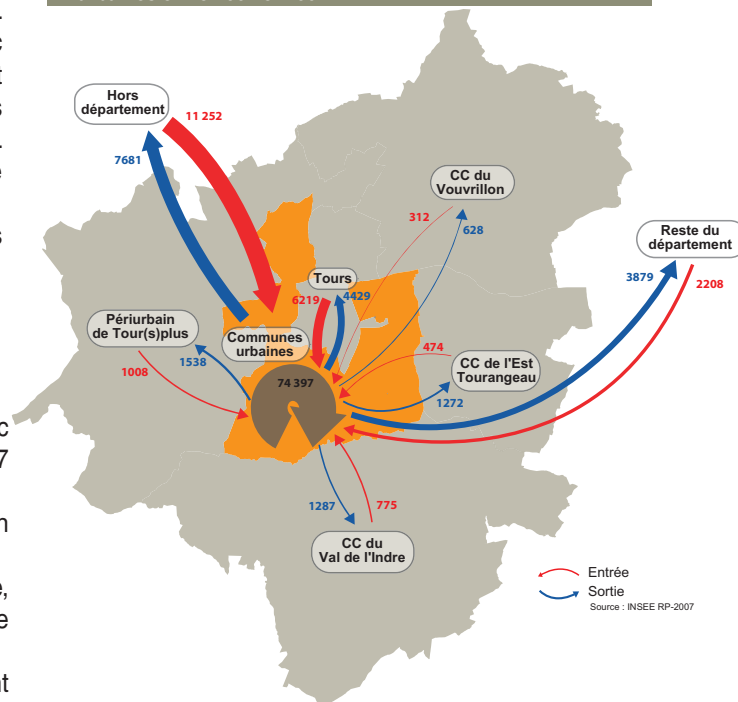
- Périurbain de Tour(s)plus : +1.346 individus,
- CC de l'Est Tourangeau : +1.077,
- CC du Val de l'Indre : +493,
- CC du Vouvrillon : +982.

À noter : les échanges entre les communes du périurbain sont plus importants que ceux observés entre les communes urbaines. Ils sont au nombre de 4.450.

Les migrations résidentielles à Tours entre 2002 et 2007



Les migrations résidentielles dans les communes urbaines entre 2002 et 2007



	Entrées		Sorties	
	Nombre	%	Nombre	%
Tours	5 813	26,7%	3 180	17,8%
Communes urbaines	4 724	21,7%	2 569	14,4%
Reste Indre-et-Loire	2 680	12,3%	4 570	25,6%
Hors Indre-et-Loire	8 529	39,2%	7 530	42,2%
Total périurbain Scot	21 747	100,0%	17 850	100,0%

ENTRÉES ET SORTIES DES 40 COMMUNES DU SCOT

	Entrées				Nombre de sortants	Sorties			Solde migratoire	Stables
	Nombre d'entrants	Part des nouveaux entrants originaires				Part des sortants vers				
		de Tour(s)plus	du reste du SCOT	Hors Indre-et-Loire		Tour(s)plus	le reste du SCOT	Hors Indre-et-Loire		
Ballan-Miré	1 868	50,1%	6,2%	34,7%	1 500	44,1%	8,0%	36,1%	368	73,9%
Berthenay	140	77,1%	8,6%	11,4%	211	36,4%	7,6%	33,3%	-71	78,3%
Chambray-lès-Tours	3 266	39,7%	6,9%	44,6%	3 199	36,7%	16,1%	33,7%	66	68,0%
Druey	281	61,1%	9,7%	20,8%	195	27,1%	10,2%	12,5%	87	63,9%
Fondettes	2 313	44,6%	5,2%	40,0%	1 822	33,8%	6,8%	46,7%	491	75,8%
Joué lès Tours	7 692	37,6%	6,6%	46,1%	8 155	35,5%	11,2%	35,1%	-463	77,2%
La Membrolle-sur-Choisille	681	41,8%	1,8%	43,5%	501	39,3%	6,3%	31,5%	180	76,6%
La Riche	3 664	41,9%	3,7%	45,5%	2 578	46,3%	9,8%	25,1%	1 087	60,7%
Luynes	1 051	40,0%	4,9%	42,3%	1 028	37,6%	3,9%	45,0%	23	77,8%
Metray	634	56,3%	5,3%	20,2%	514	37,0%	8,5%	24,8%	120	65,3%
Notre-Dame-d'Oé	672	49,7%	17,2%	29,0%	691	37,1%	23,2%	28,4%	-19	79,6%
Saint-Avertin	3 271	40,6%	9,4%	43,7%	2 958	33,2%	17,7%	38,2%	313	75,5%
Saint-Cyr-sur-Loire	4 469	43,8%	4,7%	43,1%	3 583	39,9%	9,7%	33,9%	886	70,8%
Saint-Étienne-de-Chigny	300	64,0%	4,0%	18,7%	377	42,6%	5,3%	25,3%	-77	76,4%
Saint-Genouph	190	80,9%	4,3%	14,9%	161	40,6%	7,4%	28,6%	29	80,0%
Saint-Pierre-des-Corps	2 896	42,4%	5,9%	42,1%	3 249	40,0%	19,4%	23,1%	-353	80,2%
Savonnières	696	57,1%	3,4%	27,7%	464	51,8%	9,5%	25,1%	232	75,3%
Tours	40 606	14,0%	4,8%	72,0%	41 003	20,7%	8,7%	57,5%	-397	68,6%
Villandry	232	48,3%	6,9%	41,4%	249	23,3%	11,4%	33,8%	-17	77,3%
Tour(s)plus	54 514		7,4%	80,0%	52 031		14,2%	65,4%	2 483	79,3%

	Entrées				Nombre de sortants	Sorties			Solde migratoire	Stables
	Nombre d'entrants	Part des nouveaux entrants originaires				Part des sortants vers				
		de la CCET	du reste du SCOT	Hors Indre-et-Loire		la CCET	le reste du SCOT	Hors Indre-et-Loire		
Azay-sur-Cher	632	9,9%	51,9%	30,9%	585	6,7%	26,4%	39,6%	47	77,0%
La Ville-aux-Dames	844	5,5%	54,5%	27,8%	871	13,7%	38,9%	21,6%	-27	80,9%
Larçay	549	7,9%	57,6%	29,5%	401	14,7%	44,1%	25,9%	148	74,5%
Montlouis-sur-Loire	2 452	8,8%	46,5%	32,3%	1 884	7,0%	30,7%	40,5%	568	74,6%
Véretz	1 158	11,7%	53,4%	25,7%	815	19,0%	32,6%	32,5%	342	67,6%
CC de l'Est Tourangeau	5 130		55,8%	32,8%	4 053		37,4%	38,3%	1 077	77,3%

	Entrées				Nombre de sortants	Sorties			Solde migratoire	Stables
	Nombre d'entrants	Part des nouveaux entrants originaires				Part des sortants vers				
		de la CCVI	du reste du SCOT	Hors Indre-et-Loire		la CCVI	le reste du SCOT	Hors Indre-et-Loire		
Artannes-sur-Indre	644	12,9%	50,7%	25,6%	403	8,0%	19,1%	42,5%	241	72,9%
Esvres	929	10,1%	46,4%	34,9%	853	9,8%	37,0%	36,9%	76	77,6%
Montbazou	917	19,2%	32,3%	38,4%	723	18,1%	34,7%	33,9%	193	74,9%
Monts	1 148	6,3%	57,0%	28,2%	1 276	13,1%	32,3%	30,4%	-128	82,6%
Saint-Branches	564	19,7%	42,3%	25,4%	511	22,0%	26,5%	23,1%	54	73,9%
Sorigny	336	13,1%	44,0%	32,1%	347	18,4%	16,2%	35,5%	-11	82,8%
Truyes	414	4,9%	52,9%	22,5%	387	4,1%	33,1%	37,1%	27	78,3%
Veigné	1 220	16,9%	34,5%	43,4%	1 180	17,1%	33,8%	31,3%	40	78,3%
CC du Val de l'Indre	5 365		51,0%	38,0%	4 872		36,4%	38,4%	493	81,1%

	Entrées				Nombre de sortants	Sorties			Solde migratoire	Stables
	Nombre d'entrants	Part des nouveaux entrants originaires				Part des sortants vers				
		du Vouvrillon	du reste du SCOT	Hors Indre-et-Loire		le Vouvrillon	le reste du SCOT	Hors Indre-et-Loire		
Chançay	244	27,9%	39,3%	18,0%	211	28,7%	11,0%	13,9%	32	72,5%
Chanceaux-sur-Choisille	1 028	4,3%	59,9%	27,6%	778	5,7%	40,6%	28,0%	250	68,6%
Monnaie	1 024	10,9%	43,4%	36,3%	795	7,1%	32,1%	32,2%	229	70,6%
Parçay-Meslay	482	11,0%	39,0%	32,2%	542	17,7%	31,0%	30,2%	-60	78,5%
Reugny	347	11,6%	24,4%	39,5%	301	17,4%	25,4%	36,9%	46	76,4%
Rochechouart	785	14,7%	51,5%	29,8%	564	21,3%	32,9%	24,1%	221	74,3%
Vernou-sur-Brenne	661	17,7%	26,8%	37,8%	509	25,2%	14,6%	34,6%	151	74,1%
Vouvray	761	20,5%	41,6%	32,7%	649	22,8%	26,1%	37,7%	112	73,5%
CC du Vouvrillon	4 625		50,3%	37,3%	3 644		34,8%	36,6%	982	76,7%

Source : INSEE, RP2007 exploitation complémentaire
Champ statistique : Personnes âgées de 5 ans ou plus