

RAPPORT D'ACTIVITÉ

de l'Agence d'Urbanisme de l'Agglomération de Tours

2016

atu.

SOMMAIRE

LE MOT DU PRÉSIDENT

P 5

CONSTITUER UNE PÉPINIÈRE DE PROJETS

P 6

- Hangar Col - Tours p 8
- Site de l'ESCEM - Tours p 9
- Gare routière p 10
- Voyage d'étude : Le génie d'Amsterdam p 12
- Concours Passage(s) p 13
- Parc Grandmont - Tours : Un plan de gestion p 14
- Un Plan Local d'Urbanisme Patrimonial - La Riche p 16
- Laboratoire de projets ligériens p 17

FÉDÉRER L'INTELLIGENCE DES TERRITOIRES

P 18

- La prospective dans les agences d'urbanisme p 20
- Club Immobilier de Touraine p 22
- La salle des cartes p 24
- Parcs d'activités de la Métropole p 26
- Représentation de l'évolution urbaine p 27
- Observ'agglo p 28
- La 37ème rencontre des agences d'urbanisme p 29

ANIMER LA FABRIQUE DES POLITIQUES PUBLIQUES P 30

- Accompagner le passage en Métropole p 32
- Stratégie locale de gestion du risque d'inondation p 36
- Préfiguration des projets de rénovation urbaine p 38
- Touraine Est Vallées p 39
- PLH de Tours Métropole Val de Loire p 40
- PLU de Saint-Cyr-sur-Loire p 42
- PLU de Saint-Pierre-des-Corps p 43

VIE DE L'AGENCE P 44

- Périmètres d'étude p 46
- Visages d'agence p 47
- Publications p 48
- Sigles et acronymes p 49





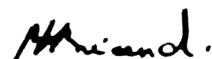
LE MOT du président

L'année 2016 a évidemment été marquée par l'intense mobilisation autour de la transformation de la Communauté d'agglomération en Métropole. Au début, peu y croyaient, mais la capacité à mobiliser élus, services, territoires partenaires et société civile a permis d'emporter l'adhésion de tous, gouvernement inclus.

L'Agence d'Urbanisme a joué un rôle très important dans cette dynamique. Fournisseuse de données, animatrice de brainstorming, assembleuse de contributions, rédactrice de dossier, elle a su se montrer fédératrice et créative dans des délais extrêmement serrés. Elle a ainsi démontré, à l'aube de ses 50 ans, qu'elle demeure un outil alerte et agile, de ceux dont nous aurons de plus en plus besoin pour affronter les défis d'avenir.

Mais cette année 2016 ne s'est pas réduite à la question métropolitaine et vous aurez tout le loisir, en parcourant ce rapport, d'apprécier la richesse et la diversité des réflexions menées.

Philippe Briand
Président de l'Agence d'Urbanisme
de l'Agglomération de Tours



CONSTITUER une pépinière de projets

Première étude sur le transport sur voie réservée en 1974, esquisse de la refonte du Haut de la rue Nationale en décembre 2002, deux exemples pour montrer que le temps de la ville bien bâtie est un temps long. Aujourd'hui, comme hier, l'Agence d'Urbanisme investit les espaces sur lesquels se fera la ville de demain.

Dans cette pépinière de projets, elle caractérise, analyse, projette, dans l'objectif de proposer un dessein pour des morceaux de ville parfois orphelins. Au sein de cette pépinière, l'esprit du lieu, la diversité des usages, et la recherche de la juste intervention apparaissent comme les maîtres mots, pour accompagner les collectivités dans leurs projets.



HANGAR COL - TOURS



La SEM Maryse Bastié a confié à l'ATU la réalisation d'une étude sur un ancien hangar de stockage de l'armée situé dans le quartier Febvotte à Tours. Le site est enserré dans un tissu urbain ancien constitué de petites maisons de ville du début du XX^e siècle. L'interaction entre un tissu résidentiel relativement homogène et un tissu d'activités liées à la présence de l'armée qui génère des flux et parfois des nuisances, laisse place aujourd'hui à une ville en mutation.

Plusieurs scénarios de compositions ont été proposés, avec des variations de programme de logements. Le projet propose de recomposer des façades urbaines avec des rez-de-chaussée porteurs de fonctions mutualisées, tout en permettant le maintien d'un cœur d'îlot plus libre (jardins et cheminements piétons). Le projet anticipe la transformation à venir des autres parties de l'îlot et propose de conserver les caractéristiques des îlots habités de Tours tout en favorisant le renouvellement des architectures et des modes d'habiter.



Schéma de principe (hypothèse avec collectifs)



Votre interlocuteur : Grégoire Bruzulier (bruzulier@atu37.org)

SITE DE L'ESCEM - TOURS

L'école de commerce de Tours occupe actuellement un site stratégique le long de la RD976 à proximité du quartier des Fontaines. La Chambre de Commerce et d'Industrie d'Indre-et-Loire, propriétaire des terrains et de l'école, a souhaité étudier les possibilités de renouvellement des îlots concernés.

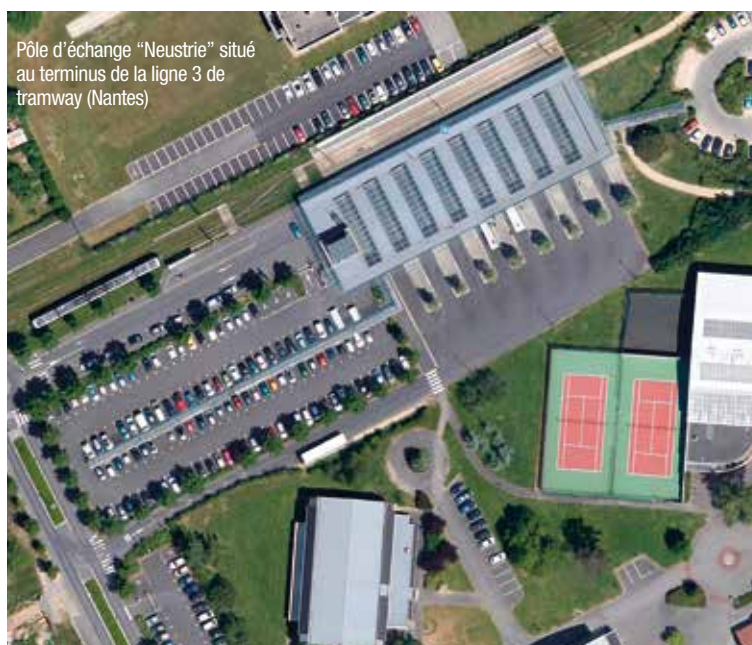
Future façade active de l'entrée de ville Sud-Est de Tours, le quartier pourrait être mixte (habitat et activités tertiaires) et proposer une forme urbaine en relation avec le coteau boisé et le Petit Cher, réintroduisant la perception du paysage dans un morceau de ville en privilégiant des implantations Nord-Sud des faitages. Les voies et dessertes du futur quartier seront dans le prolongement des voies existantes du quartier des Fontaines : la ville future s'inscrit dans un dialogue avec la ville existante.



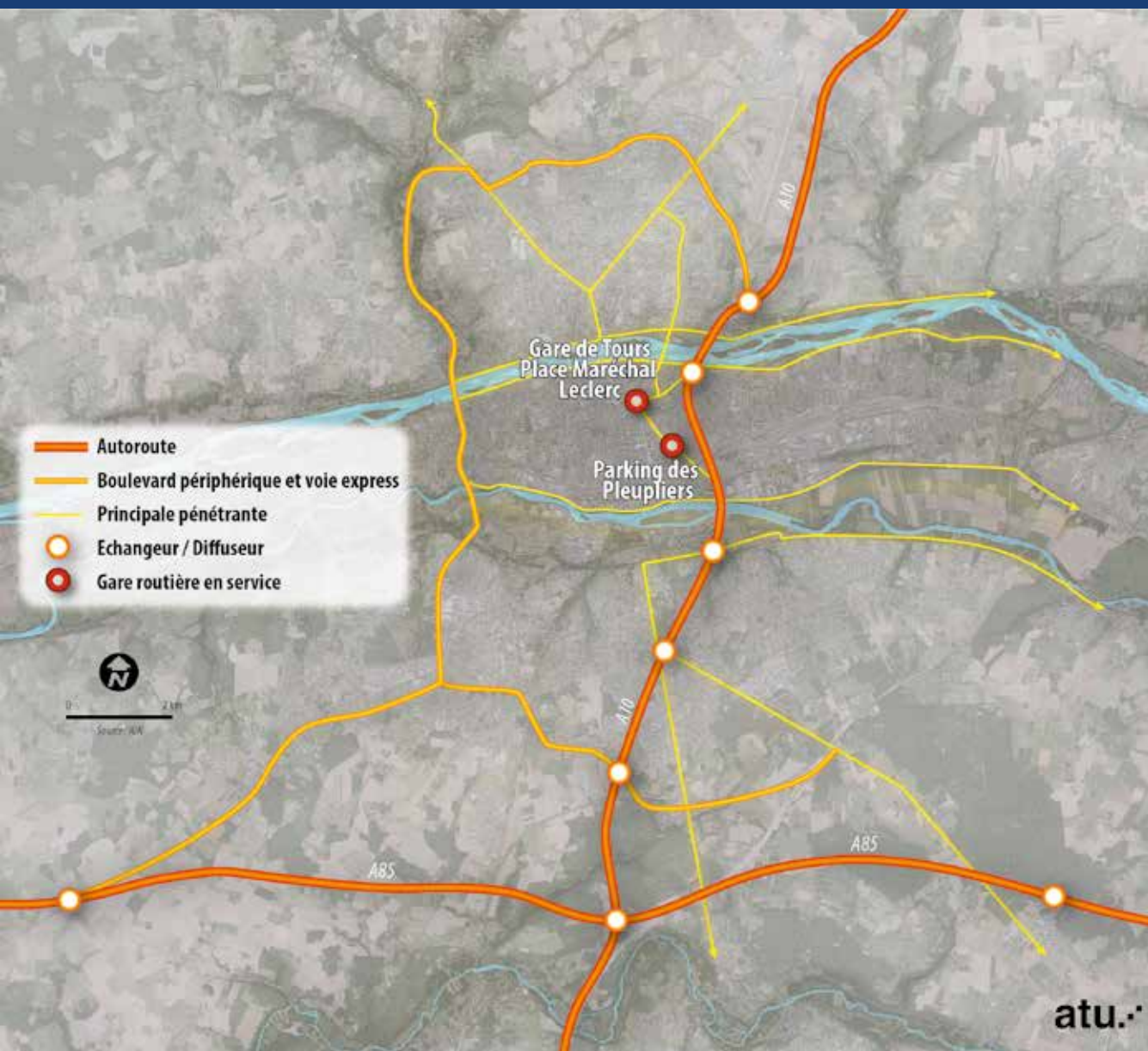
GARE ROUTIÈRE - MÉTROPOLE

La loi pour la croissance, l'activité et l'égalité des chances économiques, dite loi "Macron", du 6 août 2015, a ouvert la libéralisation du transport public routier des personnes. Cela s'est traduit par une croissance très importante d'une nouvelle offre de transport, les cars interurbains de longue distance. Cette loi ne s'est pas penchée sur l'accueil des voyageurs dans les agglomérations, si bien que les gares routières existantes se sont rapidement vues inadaptées.

Bien positionnée sur ce nouveau réseau de transport, la Métropole de Tours ressent directement les effets d'un afflux de voyageurs, qui se mêlent aux usagers des réseaux plus "traditionnels" (réseaux TER et départementaux, réseau urbain, réseau scolaire). Les deux gares routières officielles, la halte routière située sur la place du Maréchal Leclerc (parvis de la gare de Tours) et le parking des Peupliers (rue E. Vaillant), saturent à certaines heures et/ou nécessitent des mouvements dangereux de véhicules. L'accueil des voyageurs reste également d'un confort très spartiate.



Pôle d'échange "Neustrie" situé au terminus de la ligne 3 de tramway (Nantes)



Pour informer et alerter sur ce sujet, l'ATU a publié en 2016 un "Questions de mobilité". Celui-ci a retracé l'évolution de l'offre de transports sur le territoire national et dans ses liens avec les pays voisins, puis a replacé l'agglomération tourangelle dans ce nouveau contexte. Des exemples de gares routières en France et à l'étranger ont également été présentés dans la parution, permettant d'identifier les conditions à réunir pour optimiser le fonctionnement d'une gare routière et répondre aux besoins d'une clientèle désormais diversifiée. L'objectif de ce travail est de susciter l'intérêt, de lancer une réflexion à l'échelle de la métropole, pour identifier le ou les sites les plus appropriés, tant au niveau de leur localisation que des services à apporter aux usagers.



VOYAGE D'ÉTUDE :

Le génie d'Amsterdam

UNE VILLE INNOVANTE QUI CONSTRUIT AVEC ET SUR L'EAU

Amsterdam, qui signifie d'ailleurs "barrage sur l'Amstel" ne dissocie pas aménagements urbains et équilibre hydraulique. En effet, l'expansion de la ville d'Amsterdam s'est faite par des polders successifs (îles de Java et Bornéo...); la majeure partie de la ville est bâtie sur des pieux de bois. Une particularité est la création de nombreux quartiers très denses de maisons de ville afin de retenir les familles. Le tout, au fil de l'eau.



UN ÉQUILIBRE ENTRE INTERVENTION PUBLIQUE FORTE ET ACCUEIL D'INITIATIVES PRIVÉES

Amsterdam sait alterner, selon le contexte, entre une maîtrise forte par le public des projets urbains (nouveaux quartiers de Java et Bornéo, autour des gares) à des espaces déréglementés où il est fait appel à des initiatives privées et citoyennes (l'ancien chantier naval NDSM, village d'entreprises de bateaux De Ceudel...), en passant par des projets où se rencontrent les investissements publics, l'appel à intérêts auprès du privé et la maîtrise des projets par la ville. Une politique urbaine ambitieuse car la ville maîtrise 80% du foncier (pratique des baux emphytéotiques).



CONCOURS PASSAGE(S) :

Et si l'autoroute A10 ouvrait le(s) passage(s) urbain(s) ?

Le Concours "Passage(s)" s'est achevé en 2016, avec l'approfondissement de la réflexion sur le projet lauréat (le "tapis Jardin") et par plusieurs expositions réparties sur les différents sites en compétition. L'esquisse du "tapis jardin" a ainsi pris forme, sur plan et en réalité virtuelle. L'aménagement devrait se concrétiser dans un avenir proche. Le site tourangeau a également été présenté à Paris, dans les locaux de l'agence de publicité BETC. L'inauguration de l'exposition a rassemblé l'ensemble des participants, français et étrangers, qui ont pu échanger sur leurs expériences réciproques. L'exposition s'est ensuite déplacée aux quatre coins de la planète (Barcelone, Shanghai, Toronto, Sao Paulo,...). L'expérience tourangelle a également été présentée à Venise, dans le pavillon français de la Biennale internationale de l'architecture (mai à novembre 2016).



Votre interlocuteur : Olivier Schampion (schampion@atu37.org)

PARC GRANDMONT – TOURS :

Un plan de gestion



En janvier 2016, l'Université François Rabelais a confié à l'ATU un travail de synthèse et de proposition sur la gestion du parc universitaire de Grandmont.

L'une des particularités de l'activité universitaire à Tours est son caractère multisite. Chacun de ces sites est en relation avec un espace "nature" :

- ◆ le lac de la Bergeonnerie et le parc de la Gloriette pour l'UFR de droit et Polytech Tours
- ◆ le Cher et le jardin botanique pour l'UFR médecine
- ◆ la Loire et l'île Simon pour l'UFR de Lettres et Langues et l'UFR d'Arts et Sciences Humaines
- ◆ le vallon de Sainte-Radegonde, la Loire et l'île Aucard pour l'IUT

Mais parmi tous ces lieux de connaissance et d'apprentissage, le parc Grandmont occupe un statut particulier. Il est situé au cœur d'un ensemble végétal qui participe au paysage de coteau du Cher. Cette "forêt urbaine" traversée par près de 15 km de sentiers empruntés par 6000 étudiants, a aussi ses revers... L'étude confiée à l'ATU avait pour objectif de réfléchir à l'avenir du site et aussi de permettre à court terme, sa mise en sécurité par l'engagement rapide des travaux dans l'espace boisé.

Cette démarche a comporté plusieurs volets : analyse des études antérieures (plan de gestion 2010, potentiel écologique, inventaires...), réunions et travail en ateliers avec des acteurs aux ambitions et points de vue très divers (université, ville de Tours, enseignants chercheurs, DREAL, associations de naturalistes, CROUS...).

Grâce à ces nombreux échanges et visites de terrain en présence d'experts forestiers et de naturalistes, un plan de coupe a été proposé et les travaux d'élagage, d'abattage ou de mise en totem des arbres à risques ont été réalisés en juillet et août 2016 pendant la période de fermeture de l'université. Cette première étape de "gestion d'urgence" étant achevée, le travail de réflexion sur l'avenir du site s'est poursuivi.

L'aboutissement de cette démarche est un document cadre "Paysage et plan de gestion du site de Grandmont". Ce dernier présente un état de la connaissance (atlas), des enjeux et des orientations pour l'avenir du site.



La clairière construite de Grandmont : un mode de gestion paysagère

La «clairière construite» est le coeur du site de Grandmont, elle représente le campus universitaire, lieu de vie, lieu de diffusion de la connaissance, lieu de recherche.

Il s'agit de tous les espaces accompagnant les bâtiments dont l'entretien se rapproche plus du paysagisme et des espaces verts que de la gestion forestière. Toutefois la force de ces espaces est d'être en relation avec les peuplements forestiers. La requalification et le choix de la palette végétale devront en tenir compte.

Une approche globale et une vision anticipant les projets d'avenir (nouvelles constructions, nouveaux usages de l'espace public...) sont ici nécessaires.





UN PLAN LOCAL D'URBANISME PATRIMONIAL - LA RICHE

Au-delà des quatre pièces exceptionnelles présentes à La Riche, notamment du Prieuré de Saint-Cosme et du château du Plessis, de nombreuses traces héritées du passé sont encore présentes dans le tissu urbain de La Riche.

Consciente de la présence d'un patrimoine bâti important mais méconnu, l'ATU, maître d'œuvre du Plan Local d'Urbanisme (PLU), a pointé le besoin d'un diagnostic approfondi. Un partenariat entre le Service Départemental de l'Architecture et du Patrimoine, la Mission Val de Loire et l'Inventaire du Patrimoine s'est créé pour constituer un diagnostic approfondi, hiérarchisé et géolocalisé.

Au croisement des enjeux de développement urbain et de protection du patrimoine, les élus ont pu ensuite définir une stratégie patrimoniale, absente du projet urbain précédent. Une inversion du regard sur cette commune s'est opérée, mettant en valeur ces richesses. De là, un panel d'outils réglementaires (PADD, zone UP, protection au titre du L151-19, OAP) ont été mis en œuvre dans le PLU afin de traduire cette stratégie.

Cette démarche originale a par ailleurs été suivie par le CNRS, UMR CITERES-CoST dans le cadre d'une recherche sur le PLU patrimonial.

Parole d'acteur :
Daniel Langé,
Adjoint à
l'urbanisme

"Le rôle de l'ATU dans la définition de la stratégie territoriale de la ville de La Riche s'est manifestée en deux temps. Au stade du diagnostic le regard de l'ATU sur la ville a permis de mettre en évidence qu'au-delà des sites historiques connus situés sur notre territoire, subsistait une architecture vernaculaire qui avait tramé la constitution d'un faubourg devenu une ville à part entière qui méritait d'être révélée. C'est ce qu'allait permettre au stade de l'écriture du règlement du PLU les choix des élus, guidés par le savoir-faire technique de l'agence, pour conserver la mémoire de la ville tout en préparant les recompositions futures."

LABORATOIRE DE PROJETS LIGÉRIENS



Pour la troisième année consécutive, l'ATU a poursuivi sa collaboration avec la Mission Val de Loire, l'Agence d'Urbanisme d'Angers et les établissements d'enseignement supérieur du Val de Loire. En 2016 c'est le Cher, souvent oublié lorsque l'on évoque l'espace ligérien, qui a concentré toutes les attentions. Trois sites de réflexions, à Savonnières, ont été proposés aux étudiants du Master Environnement Territoires et Paysages de l'université de Tours. Une collection de projets permettant à la fois aux futurs professionnels de se confronter aux spécificités ligériennes et aux territoires de disposer d'une banque d'idées nouvelles, continue ainsi de se constituer.

Cette année 2016, c'est aussi le début d'une nouvelle aventure ligérienne autour du projet Open Loire Map, un outil collaboratif de découverte du fleuve, à travers différents points de vue singuliers mettant en lumière son passé, son présent et son futur. Une aventure appelée à se concrétiser en 2017 en partenariat avec Artefacts, La Rabouilleuse-école de Loire, Ypos Conseil et avec l'aide de passionnés de Loire, professionnels ou simples citoyens...



Fédérer l'intelligence des territoires

"Seul on va plus vite, à plusieurs on va plus loin". Cet adage apparaît comme le leitmotiv des missions d'observation de l'Agence d'Urbanisme. En effet, la nécessité de saisir les dynamiques, de plus en plus complexes, qui traversent les territoires appellent la constitution d'une intelligence collective. Personne ne peut se prévaloir d'avoir toutes les clefs de compréhension d'un territoire.

Pour ce faire, l'ATU mobilise ses données et ses expertises pour les confronter aux acteurs de la ville. Elle se place ainsi au centre d'un écosystème où l'objectif de chacun est de se débarrasser de croyances mal assises en se forgeant une solide culture commune, pré-requis indispensable à des actions en adéquation avec les enjeux territoriaux.



LA PROSPECTIVE

dans les agences d'urbanisme

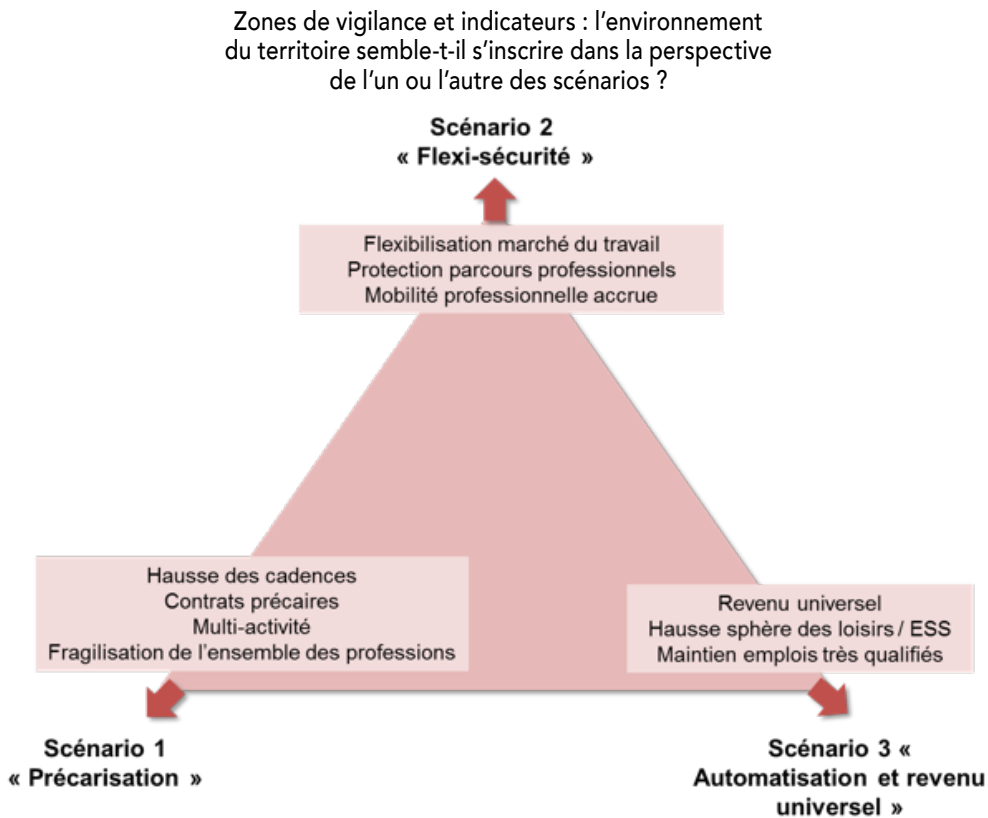
Initiée par l'Agence d'Urbanisme de Rennes (AUDIAR), animée par le centre de réflexion et d'études prospectives Futuribles (basé à Paris) et associant huit autres agences d'urbanisme (Angers, Bordeaux, Brest, Grenoble, Nantes, Saint Nazaire, Strasbourg et Tours), cette démarche vise à enrichir les travaux d'observation des agences par un regard prospectif sur les évolutions structurelles envisageables à moyen et long termes et leurs impacts sur l'organisation des territoires. L'originalité de la démarche tient à ce qu'elle s'attache à analyser les liens entre un phénomène global (tendances lourdes, signaux faibles, incertitudes, ruptures critiques, etc.) et les évolutions locales observées par les agences d'urbanisme. L'objectif est de se doter d'une grille de lecture systémique et territorialisée des transformations en cours et à venir pour mieux guider les politiques publiques locales.

Des scénarios des futurs possibles en 2040, combinant variables de contexte et hypothèses de transformation / mutations globales et sectorielles, ont été élaborés lors de journées de réflexion collective réunissant les chargés d'études concernés autour des cinq thématiques suivantes :

- ◆ les nouveaux usages du logement ;
- ◆ la mobilité connectée ;
- ◆ l'économie des plates-formes ;
- ◆ les transformations de l'emploi et du travail ;
- ◆ la localisation et les formes des activités productives.

La fin de la démarche visera à articuler les réflexions prospectives étudiées avec les travaux d'observation menés par les agences d'urbanisme afin d'anticiper les impacts des transformations attendues et adapter les stratégies territoriales.

Scénarios de transformation étudiés dans les champs du travail et de l'emploi et déclinaison en termes de potentialités / risques / réponses à l'échelle des territoires



Les évolutions prospectives ont-elles été anticipées lors de l'élaboration de la stratégie locale ?
 En quoi remettent-elles en question sa pertinence ?
 Sur quels aspects serait-il nécessaire de réviser la stratégie ?

Le territoire est-il préparé à cette évolution ?
 Quelles pourraient en être les conséquences ?

CLUB IMMOBILIER DE TOURAINE

Le Club Immobilier de Touraine (CIT) réunit les acteurs de l'immobilier autour de quatre commissions thématiques : l'immobilier d'entreprise, l'immobilier commercial, l'immobilier résidentiel et la communication. L'Agence d'Urbanisme en est un partenaire privilégié. Elle apporte notamment son appui aux travaux de la commission habitat qu'elle co-anime.

Sur le thème du logement, l'année 2016 a été marquée par deux temps forts.

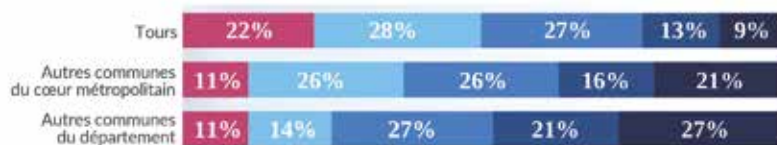
Le troisième petit-déjeuner du CIT, organisé en partenariat avec l'ATU et le Fichier AMEPI, a été l'occasion d'échanger sur les conditions d'une vente rapide, le rôle des professionnels et les points d'articulation entre acteurs privés et pouvoirs publics.

La 1^{ère} édition de l'observatoire des loyers du parc privé est le fruit de deux ans de collaboration entre les administrateurs de biens volontaires, l'ATU, le CIT et l'OE2T. Ce document inédit constitue un éclairage pour les professionnels de l'immobilier et une aide à la décision pour les pouvoirs publics.





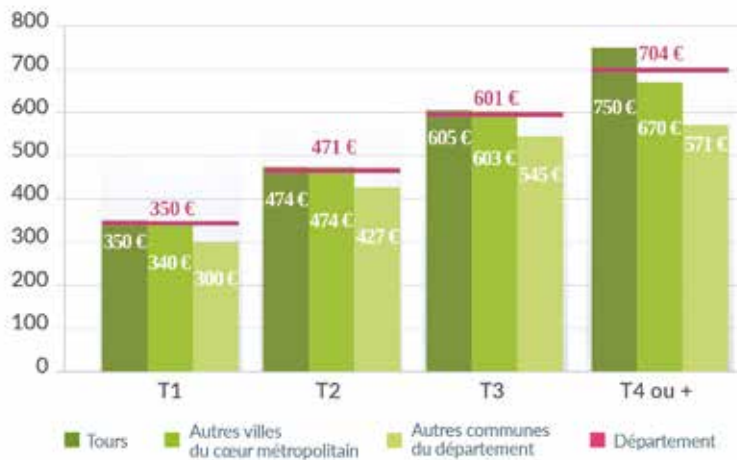
Répartition des loyers hors charges des maisons en 2015



■ moins de 650 € ■ de 650 € à 750 € ■ de 750 € à 850 € ■ de 850 € à 1.000 € ■ 1.000 € ou plus

Sources : CIT et agences immobilières partenaires ; récolte des données et constitution de la base de données : OE2T ; analyse et illustration : ATU.

Répartition des loyers hors charges des appartements en 2015



Sources : CIT et agences immobilières partenaires ; récolte des données et constitution de la base de données : OE2T ; analyse et illustration : ATU.

LA SALLE DES CARTES

UN SAVOIR-FAIRE RECONNU

Gestion des bases de données, traitement statistique, administration du système d'information géographique, représentation cartographique et analyse spatiale, le "Pôle Ressources" de l'ATU participe à la connaissance des territoires et à leur évolution vers la transition numérique et la mutualisation des outils de l'information.



GÉOCENTRE

Une contribution à la plateforme régionale de l'information géographique

En 2016, l'ATU confirme, son adhésion et son soutien à GéoCentre par un engagement financier. Elle a entre autre pour objectif, de mutualiser l'acquisition de données à l'échelle régionale, permettant de réaliser des économies d'échelle sur le coût d'acquisition des données. Grâce à cette mutualisation des moyens, GéoCentre rend disponible les référentiels payants de l'IGN (SCAN25, BD TOPO, BD CARTO,...) et une Orthophotos à 20 cm de précision réalisée sur l'ensemble de la Région-Centre Val de Loire en 2010 avec le soutien de fonds européens. GéoCentre contribue à la constitution d'un socle commun de données géographiques en invitant ses membres producteurs de données à les partager sur la plateforme.

PLU DE TOURS

Atelier "Cadre de vie et proximité" : définir les centralités de proximité.

Afin d'identifier les centres de vie des quartiers de la commune de Tours, nous avons analysé les secteurs les mieux dotés en équipements de proximité au regard de six grandes familles : commerces, culture, sports, enseignement, services publics et santé. L'analyse a été réalisée sur une maille de carreaux de 200 mètres de côté. Pour chaque famille d'équipements, les carreaux ont été classés en trois niveaux selon la concentration et la diversité de leurs équipements ; le niveau 3 correspondant aux pôles de proximité les plus importants.

La combinaison des pôles de proximité a permis d'identifier des centralités. Au final, 18 ont été retenues et confirmées par la connaissance des élus et techniciens des services de la ville, lors d'ateliers thématiques.

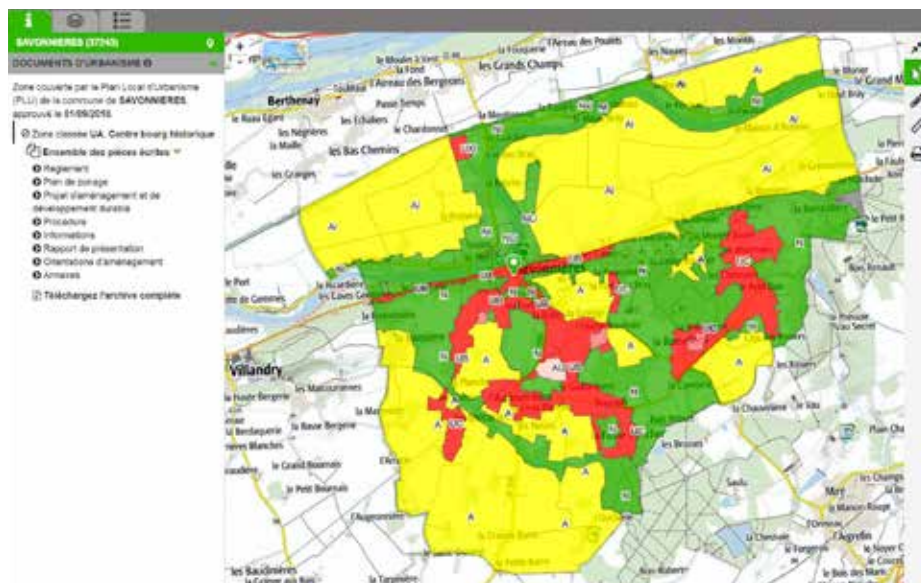
GÉOPORTAIL DE L'URBANISME (GPU)

Un accompagnement des communes vers la transition numérique des documents d'urbanisme.

Fort de son expérience en matière de production des POS/PLU au format numérique depuis plus de 15 ans, c'est naturellement que l'ATU s'est lancée en 2016 dans l'accompagnement des communes pour la mise en ligne de leurs documents d'urbanisme sur le Géoportail de l'Urbanisme.

Le GPU est le fruit d'un partenariat entre le Ministère du Logement et de l'Habitat Durable (MLHD) et l'Institut National de l'Information Géographique et Forestière (IGN). Il vise à offrir un panorama complet des informations en matière d'urbanisme, pour les professionnels, les administrations et les particuliers.

Nous pourrions y trouver à terme, l'ensemble des documents d'urbanisme (schéma de cohérence territoriale, plan local d'urbanisme, carte communale, etc.) et les servitudes d'utilité publique (SUP) en vigueur sur le territoire.



Plusieurs échéances vont s'imposer aux collectivités locales dans les prochaines années :

- ♦ Au 1er janvier 2016, les collectivités ont dû **rendre leurs documents d'urbanisme accessibles en ligne** (sur leur propre site internet, sur le Géoportail de l'urbanisme, etc.) ;
- ♦ Entre le 1er janvier 2016 et le 1er janvier 2020, lorsque les collectivités effectuent une révision de leur document d'urbanisme, elles doivent le **numériser au format CNIG** et le transmettre à l'État dans ce format ;
- ♦ À partir du 1er janvier 2020, les collectivités doivent **publier leurs documents d'urbanisme dans le GPU afin de les rendre exécutoires**. À cette même date, les servitudes d'utilité publique présentes dans le GPU seront opposables même si elles ne figurent pas en annexe du document d'urbanisme disponible en mairie.

Depuis 2014, l'ATU réalise les PLU selon la norme du cahier des charges du CNIG (Conseil de l'Information Géographique), proposant ainsi la compatibilité des données géographiques d'un PLU avec le GPU.

PARCS D'ACTIVITÉS DE LA MÉTROPOLE :

En 2016, l'ATU et l'Observatoire Économique des Territoires de Touraine, ont accompagné la Métropole à la définition d'une stratégie en matière de parcs d'activités. Un travail d'analyse a été réalisé sur l'accessibilité, la desserte, les équipements, la dominante par secteur d'activités, les principaux employeurs, les acteurs et les éléments financiers.

Ces informations ont été portées à la connaissance des élus de l'agglomération lors d'un séminaire sur la stratégie de développement économique de la métropole.

54 fiches détaillées ont été réalisées, une par parc d'activités.

Ces fiches sont consultables et téléchargeables sur un site dédié :

http://www.economie-touraine.com/tp_parc/



REPRÉSENTATION DE L'ÉVOLUTION URBAINE :



L'enveloppe urbaine

La consommation de l'espace est une variable récurrente et transversale dans les diagnostics de territoire. Mesurer son évolution dans le temps, la comparer avec celle de la population résidentielle, identifier la nature de l'artificialisation des sols sont autant d'indicateurs qui donnent une photographie de l'étalement urbain.

Dans une démarche de simplification de la production de ses bases de données, l'ATU a combiné l'enveloppe urbaine et l'empreinte urbaine en une seule base de données cartographiques : l' "EEU" (Enveloppe et Empreinte Urbaine).

Elle permet à elle seule de répondre à différentes analyses :

- ◆ L'enveloppe urbaine pour quantifier l'étalement urbain
- ◆ L'empreinte urbaine pour mesurer la consommation de l'espace
- ◆ L'EEU pour qualifier la consommation de l'espace en extension urbaine ou en renouvellement urbain



L'empreinte urbaine

Elle est réalisée à partir du cadastre numérisé et des données MAJIC de la DGFIP qui constituent le socle de cette base, permettant notamment d'identifier le type d'occupation des sols et les années de construction des logements.

L'étude de la temporalité est quant à elle renforcée par la photo-interprétation des images de l'IGN "Remonter le temps".

Une recherche sur la représentation de l'EEU a abouti à la constitution d'une "Story Map", outils de l'éditeur ESRI pour la visualisation de données géographiques.

OBSERV'AGGLO :

50 indicateurs pour décrypter les dynamiques des grandes agglomérations



OBSERV'AGGLO
50 indicateurs pour décrypter les dynamiques
des grandes agglomérations
septembre 2016

Un nouveau dispositif pour analyser les évolutions urbaines



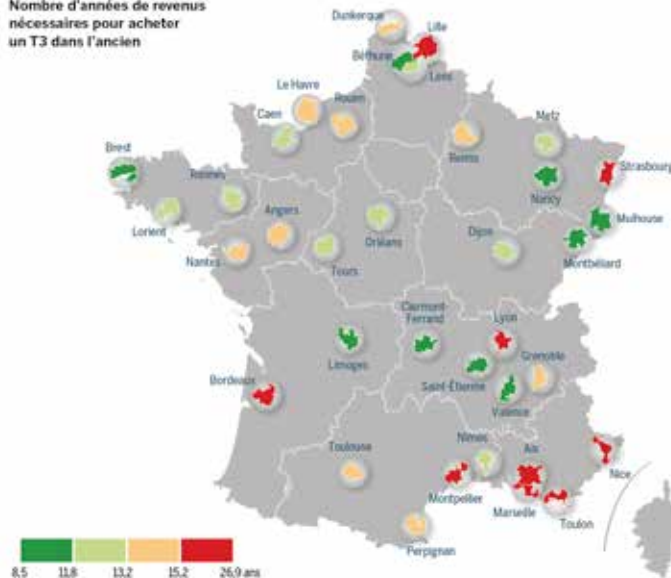
La FNAU (Fédération Nationale de Agences d'Urbanisme) et l'AdCF (Assemblée des Communautés de France) ont conduit ensemble une démarche collaborative sur l'observation des évolutions urbaines des principales agglomérations de France métropolitaine.

Cette démarche, dont la publication est parue en septembre 2016, résulte d'un groupe d'experts issus des agences d'urbanisme et des agglomérations. Il s'est réuni pendant deux ans afin de produire en commun une cinquantaine d'indicateurs originaux sur les dynamiques à l'œuvre dans les métropoles et intercommunalités françaises de plus de 200.000 habitants. Cette publication invite les agglomérations à se positionner pour mieux comprendre leurs enjeux spécifiques face aux tendances nationales grâce, notamment, à de nombreuses représentations cartographiques.

L'ATU et la Métropole ont contribué à cette réflexion, d'une part dans la construction collective des indicateurs et d'autre part, dans la mutualisation de données.

Pour en savoir plus : <http://www.fnau.org/fr/publication/observagglo/>

Nombre d'années de revenus
nécessaires pour acheter
un T3 dans l'ancien



LA 37ÈME RENCONTRE DES AGENCES D'URBANISME

Comme chaque année des représentants de l'État, des collectivités territoriales et du monde de l'ingénierie ont été invités à débattre, discuter, réfléchir durant 3 jours dans le cadre de la "rencontre des agences d'urbanisme" 2016. En toile de fond la réorganisation territoriale et les mutations socio-économiques amenant à reformuler les objets de l'intervention des collectivités, conduisant à l'usage de nouveaux outils (la data, l'observation active pour une meilleure prise en compte des vécus), à de nouvelles pratiques (la mise en réseaux, l'accompagnement à la coproduction) et à la nécessaire prise en compte de la demande de transparence de la part du citoyen voire même de leur participation active. Le(s) "Territoire(s) no(s) Limit(es)" impose(nt) ainsi aux agences de faire preuve d'agilité pour accompagner les collectivités dont elles constituent l'ingénierie privilégiée.

Pour plus d'informations :
<http://37eme-rencontre.audap.org/>



Animer

la fabrique des politiques publiques

Jamais peut-être le besoin d'actions publiques locales n'a été aussi prégnant alors que la dépense publique connaît des contraintes inédites. Cette équation délicate appelle une efficience accrue des politiques publiques. Pour ce faire, c'est le "logiciel" de conception même qui doit être renouvelé. L'Agence d'Urbanisme apporte sa contribution à cet aggiornamento en proposant des cadres d'analyse, des enjeux, des perspectives qui peinent à s'inscrire sur les écrans radars de nos actions locales. Elle se positionne aux côtés des décideurs et de leurs services pour augmenter la capacité d'invention du territoire.

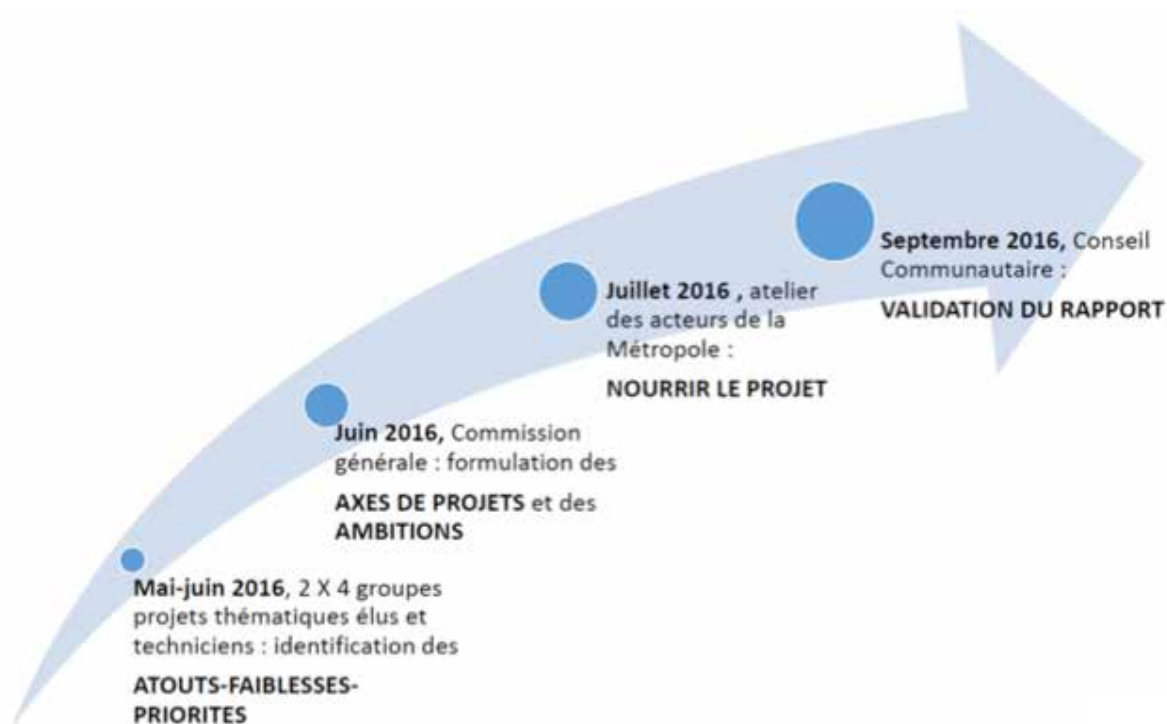




ACCOMPAGNER LE PASSAGE EN MÉTROPOLE

En décembre 2015, le Préfet d'Indre-et-Loire invitait Tour(s)plus à étudier la possibilité de candidater au statut de métropole. Les élus ont accueilli favorablement cette suggestion et se sont mobilisés pour proposer un projet ambitieux au Ministre en charge du dossier. L'ATU est aux côtés de l'agglomération tourangelle depuis sa création. Sa connaissance du territoire et ses savoir-faire sont notamment mobilisés lors de la définition et de la mise en œuvre des politiques publiques intercommunales. L'ATU a joué un rôle d'animateur et d'assembleur dans ce processus.

L'élaboration du projet métropolitain s'est déroulée dans le cadre d'une démarche participative. Il s'agissait de permettre à chacun d'apporter sa contribution et de fédérer l'ensemble des acteurs locaux. Aussi, l'ATU a proposé des méthodes d'animation adaptées à l'expression du plus grand nombre et a assuré la coordination des temps d'échanges. L'ATU, en collaboration avec les services communautaires, a par ailleurs assemblé les contenus et préparé les supports nécessaires à ces temps de travail.



La co-construction du projet métropolitain a démarré en mai par deux séries de quatre ateliers thématiques. Ceux-ci ont regroupé les élus volontaires et les services de Tour(s)plus. Quinze communes y ont participé. L'université François-Rabelais de Tours et les chambres consulaires d'Indre-et-Loire ont également été associées. Au final, ce sont quarante-deux participants qui ont travaillé autour de quatre ambitions pour l'agglomération tourangelle :

- ◆ une métropole de la connaissance ;
- ◆ une métropole active et attractive ;
- ◆ une métropole douce et reliée ;
- ◆ une métropole des temps forts.

ACCOMPAGNER LE PASSAGE EN MÉTROPOLE

Le mois de juin a également été l'occasion pour la délégation tourangelle emmenée par M. Briand de présenter le projet Tours Métropole Val de Loire au Ministre M. Baylet, en charge de l'Aménagement du territoire, de la Ruralité et des Collectivités territoriales. L'ATU a préparé le support de cette rencontre.

Le 5 juillet, les acteurs de la métropole ont été réunis en séminaire. Après avoir pris connaissance des ambitions politiques de l'agglomération tourangelle, une cinquantaine de personnes ont travaillé en atelier à la façon de les décliner de manière opérationnelle. Plus précisément, elles étaient chargées d'identifier :

- ◆ les "catalyseurs" métropolitains, autrement dit les acteurs moteurs, les projets fédérateurs et les lieux étendards ;
- ◆ les "communautés" métropolitaines, c'est-à-dire les alliances et coopérations, les espaces de co-construction, les rôles et postures possibles pour les élus métropolitains.

Forts des éléments issus de ces temps d'échanges et du diagnostic réalisé par les services communautaires, l'Agence d'Urbanisme a, au cours de l'été, formalisé le rapport au gouvernement sur la Métropole de Tours. Celui-ci s'organise en trois parties :

- ◆ la démonstration que l'agglomération tourangelle est un territoire qualifié et qualifiant qui assume de fait une responsabilité métropolitaine ;
- ◆ l'exposé des modalités de gouvernance métropolitaine ;
- ◆ la présentation de la feuille de route stratégique et de la plateforme de projets de la Métropole.

La démarche contributive qui a prévalu pour construire le projet métropolitain a été appréciée. Les participants ont salué la méthode de travail, pointé l'importance de dépasser l'approche thématique pour appréhender les enjeux transversaux et exprimé le souhait de continuer à être associés pour aller plus loin dans la définition du projet.

Tour(s)plus partage cette envie. L'année 2017 sera l'occasion de mettre en place différentes scènes d'échanges :

- ◆ stabilisation de la feuille de route stratégique avec les élus métropolitains ;
- ◆ déclinaison opérationnelle de la plateforme de projets avec les services métropolitains ;
- ◆ identification des axes de coopération avec les intercommunalités d'Indre-et-Loire ;
- ◆ formalisation du pacte avec l'État ;
- ◆ etc.

L'Agence d'Urbanisme accompagnera la Métropole de Tours dans ces nouvelles étapes : éclairage sur les dynamiques territoriales et les enjeux de coopération, animation de temps d'échanges, aide à la décision en matière de politiques publiques sectorielles et de leur articulation, accompagnement dans la mise en œuvre des projets, etc.



STRATÉGIE LOCALE DE GESTION DU RISQUE D'INONDATION

Situé à la confluence de la Loire et du Cher, le Val de Tours accueille le cœur d'une agglomération qui doit, historiquement, l'essentiel de son développement à la Loire. Pour autant, sa relation avec le fleuve dont elle s'est protégée en érigeant des digues en terre, les "levées", demeure un sujet complexe voire tumultueux.

Si ce dispositif de protection se révèle efficace contre les crues fréquentes, d'ampleur modérée, il montre toutes ses limites lors des événements majeurs, au cours desquels les levées se rompent, provoquant une inondation brutale et importante, induisant des dommages considérables au territoire : le système censé protéger devient alors un facteur aggravant considérablement l'exposition au risque.

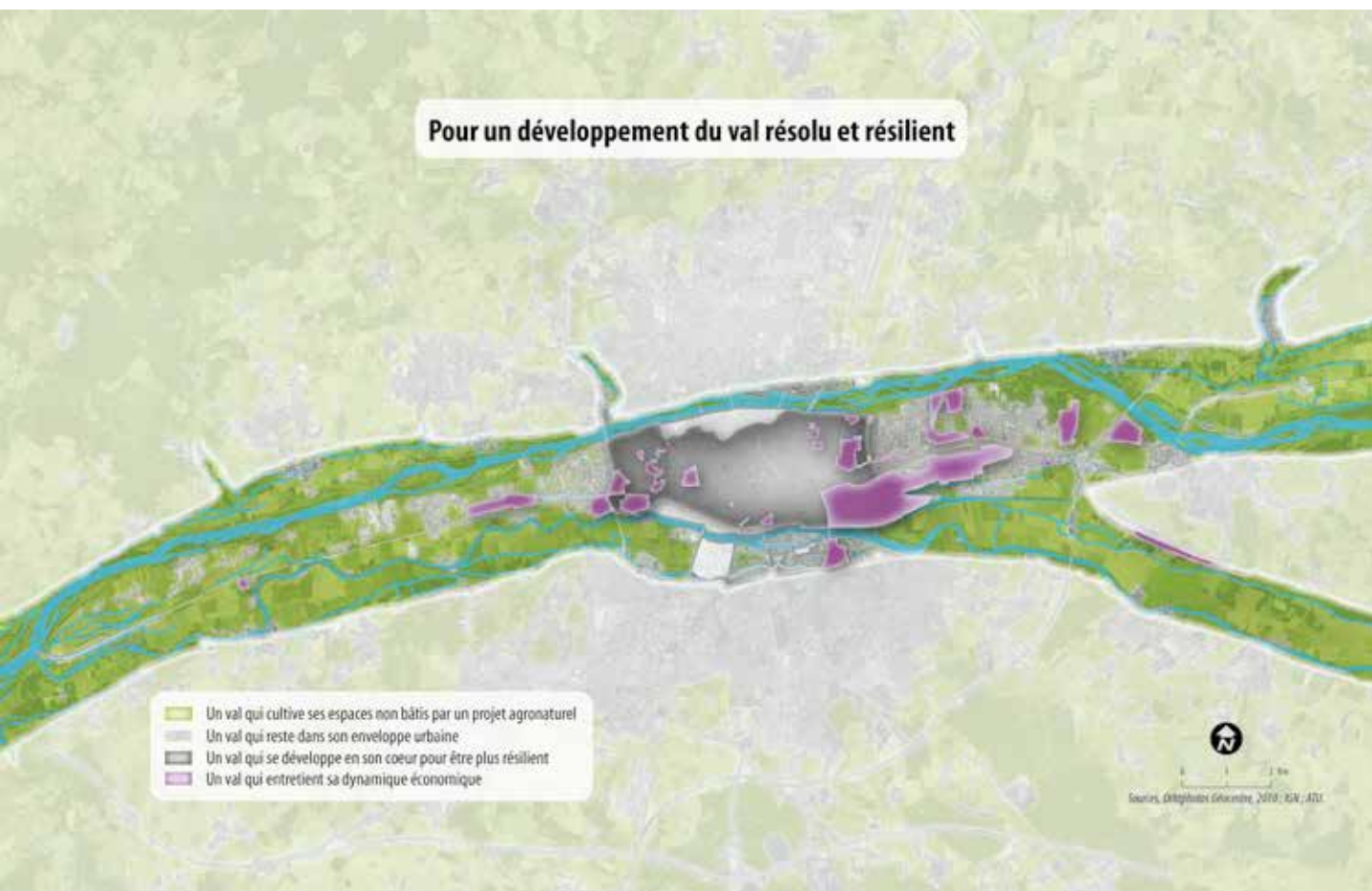
Ce type de scénario catastrophique s'est produit à trois reprises au 19^e siècle, qui a connu en 20 ans trois crues d'occurrence plus que centennales (1846, 1856 et 1866). S'il ne s'est pas reproduit depuis, toutes les analyses montrent que les facteurs qui en sont à l'origine demeurent présents aujourd'hui, et que les conséquences d'une crue majeure de la Loire et du Cher seraient encore plus dommageables pour le territoire qui s'est considérablement urbanisé depuis 150 ans, et compte aujourd'hui 110.000 habitants en zone inondable.

Ces enjeux majeurs ont conduit au classement du Val de Tours en tant que territoire à risque important (TRI) au sens de la directive européenne inondation et de la loi Grenelle 2.

Ce classement induit l'élaboration d'une Stratégie Locale de Gestion du Risque Inondation (SLGRI). Les élus du Val de Tours, après une réflexion collective menée avec les services de l'État et l'Agence d'Urbanisme, affirment aujourd'hui qu'il est temps de rompre avec une gestion du risque reposant exclusivement sur un système d'endiguement, et qu'il convient désormais de développer une approche globale et ambitieuse, pour réduire durablement la vulnérabilité du territoire.

Ce changement de paradigme conduit, d'une part, à admettre pleinement le caractère inondable du territoire situé dans le lit majeur du fleuve, tout en lui reconnaissant un véritable potentiel de développement dès lors qu'il intègre pleinement le risque. C'est le sens de ce projet de stratégie locale qui a vocation à se décliner ensuite en actions concrètes, cohérentes et planifiées, qui devront être initiées rapidement et poursuivies sur le long terme.

Votre interlocuteur : Bénédicte Métais (metais@atu37.org)





PRÉFIGURATION DES PROJETS DE RÉNOVATION URBAINE

Quatre quartiers prioritaires de la politique de la ville (Sanitas et Maryse-Bastie à Tours, Rabière à Joué-lès-Tours, Rabaterie à Saint-Pierre-des-Corps) sont éligibles au financement du Nouveau Programme National de Rénovation Urbaine 2016-2024 (NPNRU). Les projets financés dans le cadre de ce programme sont l'objet d'une contractualisation en deux temps entre l'ANRU (Agence Nationale pour la Rénovation Urbaine) et les maîtres d'ouvrage et les différents financeurs : le protocole de préfiguration puis la convention de renouvellement urbain. Au niveau local, le protocole de préfiguration a été signé le 8 avril 2016 en présence de Nicolas GRIVEL, directeur général de l'ANRU.

Le protocole a pour objet de préciser la pertinence et la faisabilité des interventions envisagées dans les quartiers concernés à horizon 10-15 ans. Pour y parvenir, le protocole prévoit la réalisation de 15 études urbaines, techniques et sociologiques qui devraient être achevées à la fin du mois de septembre 2017.

Après avoir contribué en 2014 et 2015 à la définition des premiers objectifs opérationnels inscrits dans le protocole de préfiguration, l'ATU a participé en 2016 à la définition du contenu des études et à leur suivi en étroite relation avec les services de Tour(s)plus chargés du pilotage du contrat de ville dont font partie les projets de renouvellement urbain. Répondant à l'enjeu de co-construction des projets avec la population, toutes les études urbaines engagées dans le cadre du protocole comporteront des temps de participation des conseils-citoyens et des habitants. Le protocole de préfiguration prévoit également la mise en place, dans le cadre de la maison des projets du NPNRU, d'un outil participatif intercommunal et itinérant qui accompagnera la mise en œuvre de la convention pluriannuelle de renouvellement urbain. Cet outil sera testé auprès des habitants dès 2017, en parallèle des études urbaines. Un autre enjeu du protocole est de s'assurer que les projets de renouvellement urbain s'inscrivent dans une stratégie globale et transversale, en cohérence avec les orientations des plans locaux d'urbanisme des villes concernées actuellement en révision et les politiques d'agglomération, et notamment le nouveau programme local de l'habitat de Tours Métropole Val de Loire.

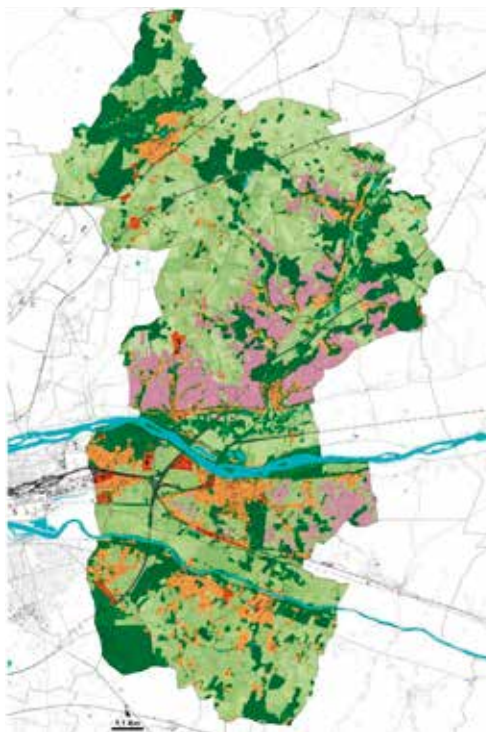


TOURAINES EST VALLÉES :

Se nommer c'est dire qui l'on est

En 2016, les communautés de communes de l'Est Tourangeau et du Vouvillon ont fusionné dans le cadre de la réforme territoriale. L'alliance nouvelle de ces dix communes devait se trouver un nom rassembleur pour à la fois marquer un héritage commun et tracer les perspectives de coopération.

En dressant un portrait dynamique de ce territoire, l'ATU a permis aux élus de connaître les principaux traits de caractère de leur territoire assemblé. En animant des temps de travail avec des techniques favorisant l'expression de chacun et la créativité, l'ATU a également permis à ce nouveau collectif d'élus de se projeter vers les défis d'avenir. En décembre, un nom et un logo ont été proposés par une agence de communication qui a suivi l'ensemble de la démarche.



PLAN LOCAL DE L'HABITAT :

Tours Métropole Val de Loire

L'Agence d'Urbanisme a accompagné Tour(s)plus dans la construction de sa stratégie de développement résidentiel. Le processus d'élaboration imaginé visait à répondre à plusieurs objectifs :

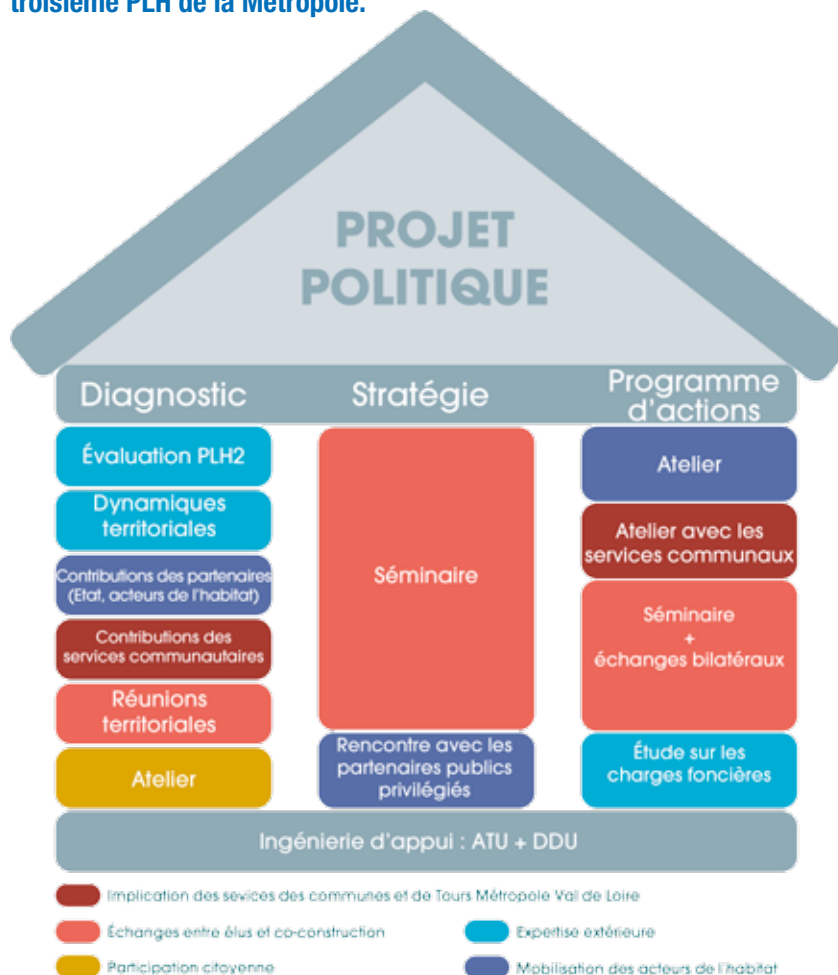
- ◆ réaliser un document majoritairement en régie (Direction du Développement Urbain), avec l'aide de l'ATU ;
- ◆ coproduire avec les communes et les acteurs de l'habitat ;
- ◆ évaluer le PLH2 avant d'élaborer le PLH3 ;
- ◆ identifier les enjeux au plus vite au travers d'un diagnostic ciblé ;
- ◆ développer une approche qualitative du parc et de la production de logements ;
- ◆ favoriser une articulation plus forte des politiques communautaires sectorielles ainsi qu'entre Tour(s)plus et ses communes membres ;
- ◆ dédier un temps important à la concertation ;
- ◆ prendre davantage en compte les modes de vie à travers une approche systémique.

La méthode de travail employée a donné la possibilité à tous de s'exprimer et de participer collectivement au projet, dans des temps d'échanges au format et aux modalités variés :

- ◆ les élus communaux et communautaires ont été associés à l'ensemble de la démarche (six réunions territoriales, deux séminaires, 22 réunions bilatérales) ;
- ◆ les services de Tour(s)plus ont identifié les points d'articulation des politiques sectorielles ;
- ◆ les référents PLH dans les communes ont imaginé des modalités de gouvernance et d'animation possibles pour ce PLH ;
- ◆ les acteurs de l'habitat ont formulé des propositions d'actions pour décliner le projet métropolitain ;
- ◆ certains partenaires publics privilégiés ont été davantage associés tout au long de la démarche (services de l'État, Conseil départemental d'Indre-et-Loire, etc.) ;
- ◆ les habitants ont fait part de leurs attentes (questionnaire en ligne et atelier de travail) ;
- ◆ tous ces acteurs ont contribué à l'évaluation du PLH2 et ont participé à une séance de présentation du PLH3.

Au final, l'Agence a proposé des méthodes et des contenus, animé les différents temps d'échanges et de travail, formalisé le document réglementaire, etc. Cette implication forte lui a permis de conforter ses connaissances en matière d'habitat et ses compétences en termes de construction de politiques publiques, autant d'atouts qui lui serviront dans les exercices à venir, notamment dans l'élaboration du PLH de la Communauté de communes Touraine Est Vallées.

Implication des différents acteurs dans le processus d'élaboration du troisième PLH de la Métropole.



Parole d'acteur :
Christian Gatard

"Aux côtés de la Direction du Développement Urbain, l'Agence d'Urbanisme a accompagné les élus de la Métropole dans l'élaboration du nouveau Programme Local de l'Habitat. J'ai plus particulièrement apprécié la méthodologie proposée en matière d'animation du débat et de co-construction du projet stratégique et opérationnel. La connaissance du contexte et des dynamiques locales compte également parmi les forces de cette structure sur laquelle la Métropole peut s'appuyer. Au final, notre collaboration a permis de relever le défi de la reformulation d'une politique publique majeure pour le développement de la Métropole, de manière collaborative, au plus proche des enjeux du territoire et des préoccupations des habitants et dans un délai contraint."

PLU DE SAINT-CYR-SUR-LOIRE



Au cours de l'année 2016, l'ATU s'est impliquée auprès de la ville de Saint-Cyr-sur-Loire, pour participer en étroite collaboration avec les élus et les services à la transformation du POS en PLU et établir un projet urbain dans la continuité de la politique urbaine menée depuis 20 ans.

3 axes principaux

INSCRIRE LE DÉVELOPPEMENT DE LA VILLE DANS LE FONCTIONNEMENT DE LA MÉTROPOLE

Saint-Cyr-sur-Loire constitue un des maillons urbain du cœur métropolitain. Dans le respect de son identité de "ville parc", le projet vise à inscrire la ville dans une dynamique urbaine à la hauteur de ce statut et dans les objectifs de production déclinés dans le Schéma de cohérence territorial (SCoT).

Dans cette perspective, le projet de développement à 2030 :

- ◆ intègre un scénario démographique portant la population à un seuil de 19.000 habitants ;
- ◆ maintient une production de logements à un rythme 100 unités par an ;
- ◆ confirme le 1/4 Nord-Est de son territoire comme site à fort potentiel de développement économique ;
- ◆ inscrit la production urbaine en cohérence avec les perspectives d'une amélioration significative de l'offre de transports en commun.

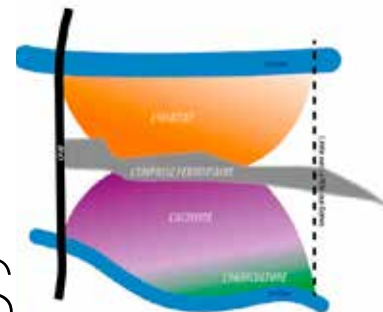
PORTER LES VALEURS D'UNE IDENTITÉ URBAINE FORTE

La ville entend poursuivre sa dynamique de développement en prolongeant son projet urbain mis en œuvre depuis plus de 15 ans et fondé sur les valeurs suivantes : urbanisme de proximité, maîtrise de la densité, maintien des identités de quartiers, rénovation urbaine ciblée, renforcement de la "ville parc".

L'EXIGENCE DE QUALITÉ

Saint-Cyr-sur-Loire souhaite s'appuyer sur le classement du Val de Loire patrimoine mondial de l'Unesco comme point d'ancrage d'une politique de protection et de valorisation de l'ensemble de son territoire. Ce respect du socle identitaire participe tout autant au bien-être des habitants dans leur espace vécu qu'à l'attractivité même de la ville. En cela, il est nécessaire de prendre en compte et valoriser l'exceptionnel mais également d'apporter le plus grand soin au cadre urbain du quotidien.

PLU DE SAINT-PIERRE-DES-CORPS



L'ATU s'est fortement impliqué auprès de la ville et des services dans l'élaboration d'un PLU marquée par une large concertation avec les habitants menée dans le cadre des "ateliers de la cité". Quatre enjeux majeurs sous-tendent ainsi le projet d'aménagement et de développement durable urbain de la ville :

UNE APPROCHE RENOUVELÉE DE LA GESTION DES RISQUES NATURELS ET TECHNOLOGIQUES

◆ **En intégrant la SLGRI** (stratégie locale de gestion du risque d'inondation)

L'intensité urbaine doit être modulée au regard du risque connu. Les formes urbaines, les usages et les méthodes constructives compatibles avec l'aléa doivent être promues.

◆ **En prenant en compte l'évolution des activités de Primagaz**

Le départ programmé d'une partie de l'activité Primagaz et la disparition du risque "Séveso" permettent d'envisager une gestion plus apaisée de la partie Nord-Est de la ville.

LE MAINTIEN DE LA DYNAMIQUE DÉMOGRAPHIQUE

Tout en prenant en compte la dimension du risque majeur d'inondation, l'objectif est de ne pas figer la dynamique de ce territoire habité, en lui permettant de maintenir son poids démographique, ses emplois et son identité.

◆ **Le choix d'un scénario permettant au minimum de maintenir la population à un seuil des 16.000 habitants à horizon 2030**

L'OUVERTURE DE LA VILLE SUR SON ENVIRONNEMENT (NATUREL, URBAIN, INTERCOMMUNAL) TOUT EN GARDANT SON IDENTITÉ

Le projet urbain vise à retisser des relations à l'intérieur et vers l'extérieur de la ville en renforçant les liens Nord/Sud et Est/Ouest.

Il vise également à tirer parti du formidable potentiel lié à la situation de Saint-Pierre-des-Corps entre Loire et Cher pour reconquérir son front de Loire et ouvrir l'espace urbain sur l'eau

◆ **Décloisonner/relier/articuler/rendre accessible/prolonger/préserver**

LA COMBINAISON DES FONCTIONS D'AGGLOMERATION ET L'URBANISME DE PROXIMITÉ

Le projet vise donc à faire cohabiter et à développer les complémentarités entre la gestion urbaine de proximité (au service des habitants de la ville) et la meilleure intégration des grandes fonctions d'agglomération (au service des habitants du cœur métropolitain).

◆ **Conforter le rôle de la gare nationale TGV tout en assurant son intégration urbaine, restructurer la zone industrielle des Yvaudières site majeur de production du cœur d'agglomération, conforter le pôle économique des Atlantes/Grands Mortiers**

◆ **Rechercher la qualité dans toute intervention urbaine au service des habitants**

VIE

de l'Agence

FONCTIONNEMENT

COMPOSITION DU BUREAU

Il comprend : deux membres de droit : M. le Préfet d'Indre-et-Loire / M. le Directeur Régional de l'Environnement, de l'Aménagement et du Logement / sept membres élus : Président : M. Philippe Briand, Président de la Communauté d'agglomération Tour(s)plus - Vice-Présidents : M. Claude Garcera, Délégué de la Communauté de Communes de l'Est Tourangeau / M. Patrick Deletang, Délégué de la Communauté d'agglomération - Trésorière : Mme Marie-France Beaufls, Vice-Présidente de la Communauté d'agglomération - Secrétaire : M. André Desplat, Adjoint au Maire de Esvres/Indre / M. Bernard Lorigo, Délégué de la Communauté d'agglomération / M. Serge Babary, Vice-Président du SMAT

CONSEIL D'ADMINISTRATION

Il comprend : deux membres de droit : M. le Préfet d'Indre-et-Loire / M. le Directeur Régional de l'Environnement, de l'Aménagement et du Logement / dix-sept membres élus : Mmes Amiot, Beaufls, et MM. Augis, Briand, Deletang, M. Galliot, Le Tarnec, Lorigo, Plat, Délégués de la Communauté d'agglomération / Mme Guillaume et M. Garcera, Délégués de la Communauté de Communes de l'Est Tourangeau / M. Desplat, Adjoint au Maire d'Esvres/Indre / M. Esnault, Maire de Sorigny / Mme Guillermic et MM. Babary, Benard, Viémont, Délégués du SMAT

ASSEMBLÉE GÉNÉRALE

Elle est composée de : trente membres titulaires représentant les Communautés et les Communes - deux membres titulaires représentant l'État - six membres titulaires représentant les Syndicats mixtes - onze membres associés (représentant les chambres consulaires, les professionnels de l'aménagement, etc.).



PÉRIMÈTRES D'ÉTUDE 2016

Les collectivités adhérentes au 1^{er} janvier 2016



VISAGES D'AGENCE

DIRECTEUR



Jérôme Baratier
02.47.71.70.72
baratier@atu37.org

RESSOURCES INTERNES



Corinne Brossard
Responsable administrative
02.47.71.70.73
brossard@atu37.org

PROJET URBAIN



Céline Tanguay
Architecte-Paysagiste
Espaces publics
02.47.71.70.76
tanguay@atu37.org



Grégoire Bruzulier
Architecte-Urbanisme
Projet Urbain-PL.U.
02.47.71.70.77
bruzulier@atu37.org



Catherine Gonçalves
Accueil-Secrétariat
02.47.71.70.70
goncalves@atu37.org



Jean Xiberras
Espaces publics
Projet Urbain
02.47.71.70.73
xiberras@atu37.org



Fanny Maire
Projet Urbain
02.47.71.70.89
maire@atu37.org

POLITIQUES PUBLIQUES



Thierry Lasserre
Études générales
Planification
02.47.71.70.78
lasserre@atu37.org



Jean-Charles Désiré
Politique de la ville
Études générales
02.47.71.70.85
desire@atu37.org



Béatrice Genty
Planification
02.47.71.70.84
genty@atu37.org



Olivier Schampion
Déplacements
02.47.71.70.88
schampion@atu37.org



Aurélie Ravier
Dynamiques métropolitaines
02.47.71.70.74
ravier@atu37.org



Bénédicte Métais
Énergie-Environnement
02.47.71.70.83
metais@atu37.org

INFOGRAPHIE - SIG - STATISTIQUES



Vincent Bouyer
Responsable du pôle
Cartographe
02.47.71.70.81
bouyer@atu37.org



Christophe Mariot
SIGiste
02.47.71.70.91
mariot@atu37.org



Willy Bucheron
Infographiste
Webmaster
02.47.71.70.82
bucheron@atu37.org



Marion Chery
Bases de données
02.47.71.70.90
chery@atu37.org



Camille L'Huillier
SIGiste
02.47.71.70.75
lhuillier@atu37.org

PUBLICATIONS



Les travaux produits par l'Agence d'Urbanisme de l'Agglomération de Tours sont à la disposition de tous les membres de l'association.

SIGLES ET ACRONYMES

ADCF :	Assemblée des Communautés de France
AMEPI :	Association des mandats exclusifs des professionnels de l'Immobilier
AUDIAR :	Agence d'Urbanisme de Rennes
ANRU :	Agence Nationale pour la Rénovation Urbaine
ATU :	nom d'usage de l'Agence d'Urbanisme de l'Agglomération de Tours
CCET :	Communauté de Communes de l'Est Tourangeau
CIT :	Club Immobilier de Touraine
CNIG :	Conseil de l'information géographique
CNRS :	Centre National de la Recherche Scientifique
CROUS :	Centre Régional des Œuvres Universitaires et Sociales
DDU :	Direction du Développement Urbain
DGFIP :	Direction Générale des Finances Publiques
DREAL :	Direction Régionale de l'Environnement, de l'Aménagement et du Logement
EEU :	Enveloppe et empreinte urbaine
FNAU :	Fédération Nationale des Agences d'Urbanisme
GPU :	Géoportail de l'urbanisme
IGN :	Institut National de l'Information Géographique et Forestière
IUT :	Institut Universitaire Technologie
MAJIC3 :	Fichiers fonciers standards
MLHD :	Ministère du Logement et de l'Habitat Durable
NPNRU :	Nouveau Programme National de Renouvellement Urbain
OAP :	Orientation d'Aménagement et de Programmation
OE2T :	Observatoire de l'Économie et des Territoires de Touraine
PADD :	Projet d'Aménagement et de Développement Durable
PLH :	Programme Local de l'Habitat
PLU :	Plan Local d'Urbanisme (Document de planification urbaine à l'échelle des communes, il succède au POS = Plan d'Occupation des Sols)
POS :	Plan d'Occupation des Sols
SCoT :	Schéma de Cohérence Territoriale (Document de planification urbaine à l'échelle de l'agglomération, il remplace le Schéma Directeur)
SLGRI :	Stratégie Locale de Gestion du Risque Inondation
SUP :	Servitude d'utilité publique
TER :	Transport Express Régional
TGV :	Train à grande vitesse
TRI :	Territoire à risque important
UFR :	Université François Rabelais
UNESCO :	Organisation des Nations unies pour l'éducation, la science et la culture



www.atu37.org

Agence d'Urbanisme de l'Agglomération de Tours
3 cour du 56 avenue Marcel Dassault - B.P.601- 37206 Tours Cédex 3
Tél : 02 47 71 70 70 - Mail : atu37@atu37.org