

L'avenir du travail, de l'emploi et de la protection des actifs

Novembre 2017



Conséquences des mutations passées du travail

Aux origines de la mutation du travail : pas seulement le changement technologique

Des conséquences sur la composition sectorielle de l'économie, le biais en faveur de la qualification, la dualisation du marché du travail, le renouveau des indépendants, le brouillage des frontières des entreprises, du droit du travail et du droit commercial, la polyactivité, l'intermittence des parcours et la rupture des droits

Des incertitudes sur l'ampleur des mutations à venir



Trois scénarios macroéconomiques pour limiter l'incertitude sur la croissance potentielle

Principaux résultats des grands agrégats macroéconomiques pour la période 2012-2022 dans les trois scénarios

Croissance annuelle moyenne en pourcentage (sauf taux de chômage : niveau en fin de période)

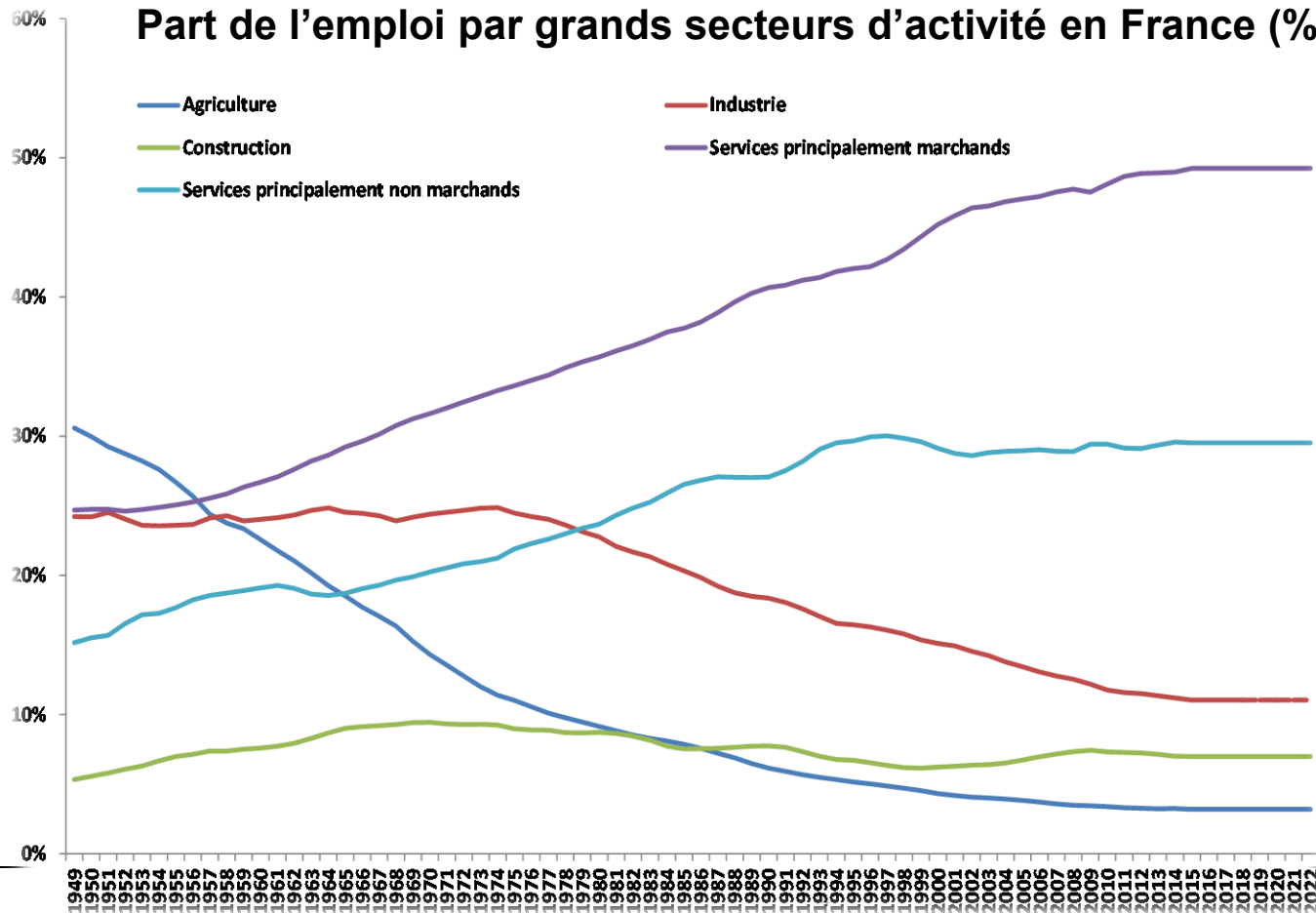
	2002-2012	Scénario central	Scénario cible	2012-2022 Scénario de crise
PIB	1,0	1,4	1,8	1,1
Productivité du travail	0,8	0,8	0,9	0,6
Emplois	0,4	0,7	0,8	0,5
Taux de chômage en fin de période	10,2	7,9	6,7	9,7
	(2012)		(2022)	

Source : Insee , France Stratégie-NEMESIS
Champ : France entière



Une tertiarisation qui s'accélère : quel effet sur le volume global d'emploi ?

Part de l'emploi par grands secteurs d'activité en France (%). 1949-2022

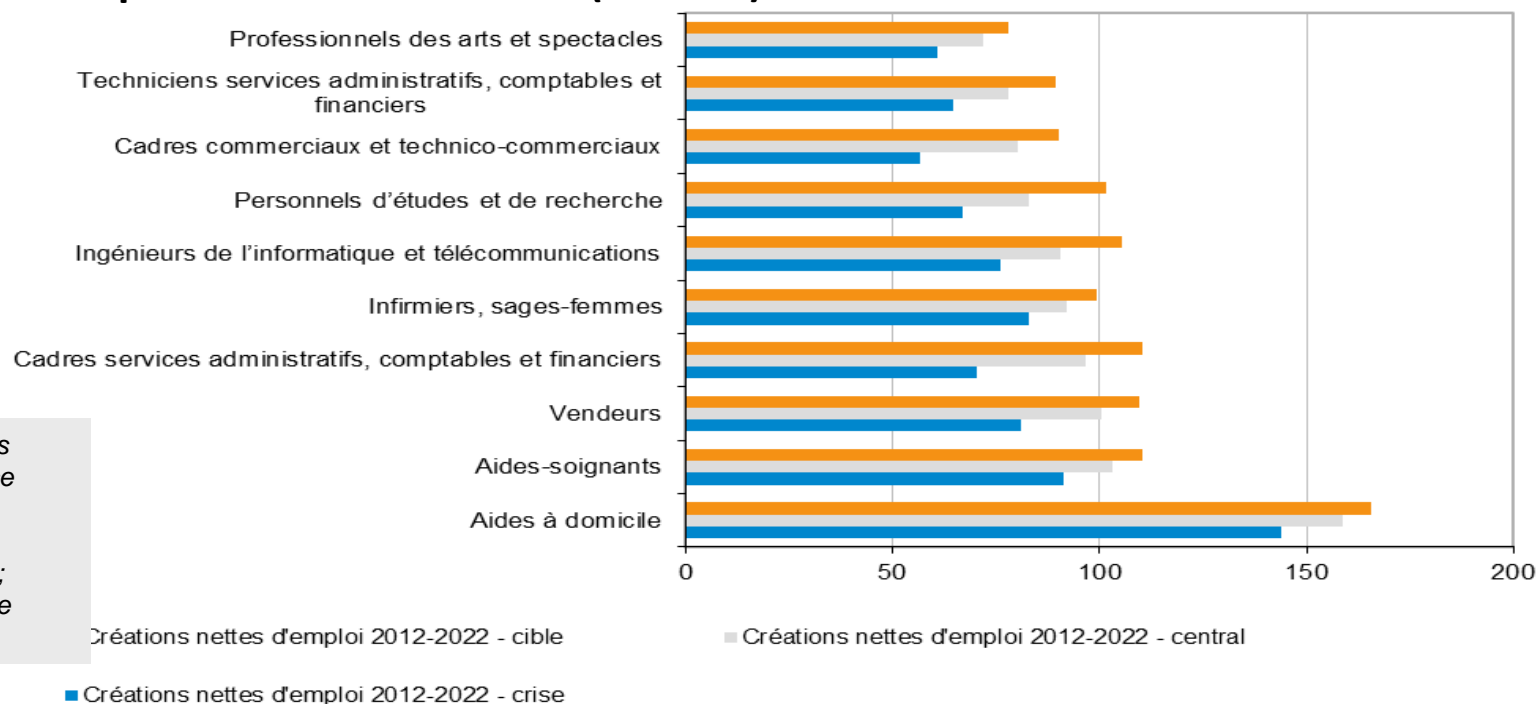


Source : Insee, *Emploi en équivalent temps plein au sens de la comptabilité nationale (branches)*, projections Nemesis-France Strategie



Les métiers d'aide et de soin aux personnes et les métiers de cadres dynamiques quel que soit le scénario

Les 10 métiers bénéficiant des plus importants volumes de créations d'emploi entre 2012 et 2022 (milliers) selon les trois scénarios



Champ : ménages ordinaires ; France métropolitaine.
Source : INSEE, enquêtes Emploi ; projections France Stratégie-Dares



Les métiers en 2022 : de nombreux postes à pourvoir du fait de nombreux départs en fin de carrière

Les départs en fin de carrière pourraient représenter plus des trois quarts des postes à pourvoir

Nombre de postes à pourvoir pour la période 2012-2022 dans les trois scénarios

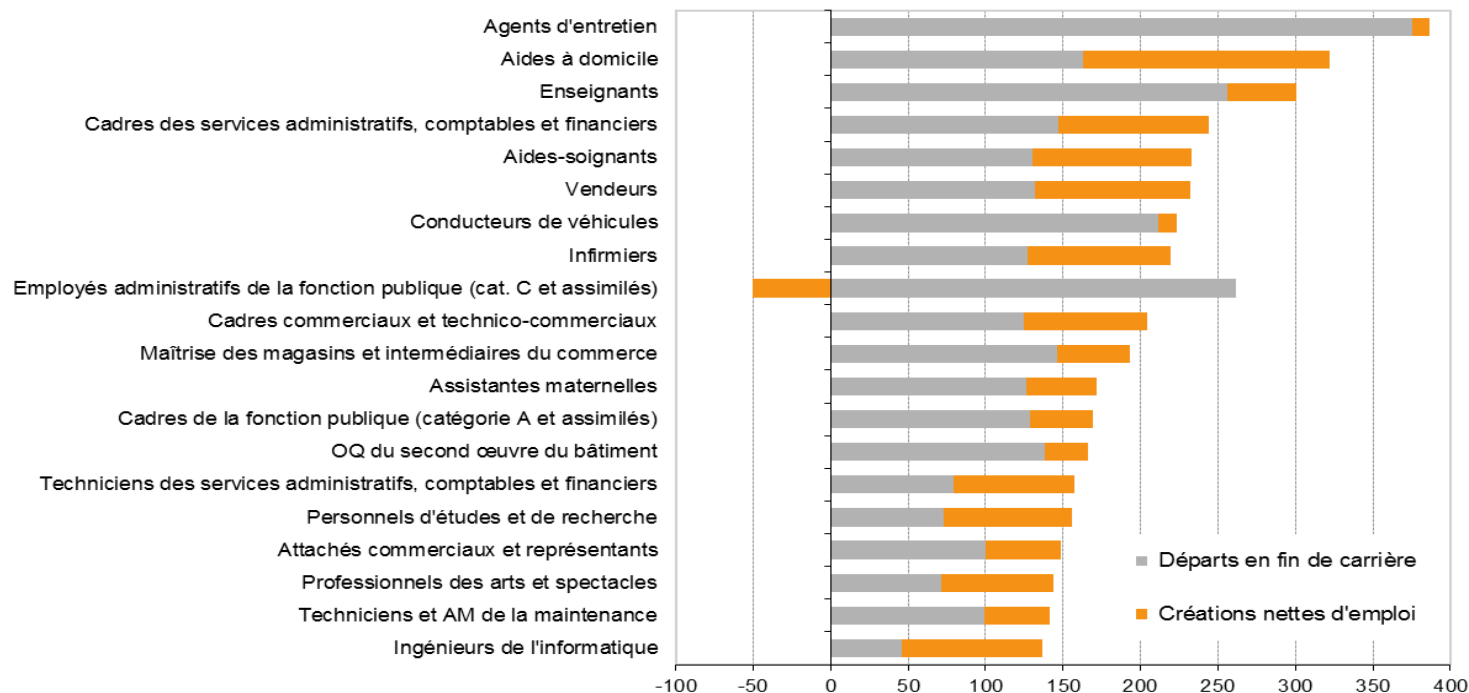
	Scénario	Scénario	Scénario
	Crise	Central	Cible
Départs en fin de carrière (1)	6 193	6 193	6 193
Créations d'emploi (2)	1 155	1 774	2 123
Postes à pourvoir (1)+(2)	7 348	7 967	8 316
Part des départs en fin de carrière dans les postes à pourvoir	84%	78%	74%

Source : INSEE, enquêtes Emploi ; projections France Stratégie – Dares



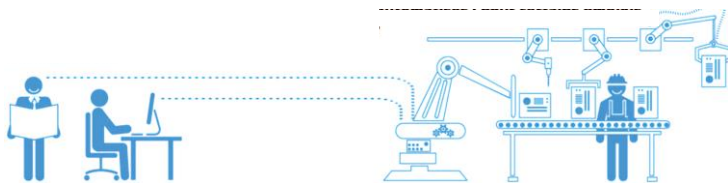
Les métiers qui auront le plus de postes à pourvoir ne seront pas forcément les plus créateurs d'emploi

Les 20 métiers qui offriraient le plus de postes à pourvoir entre 2012 et 2022 (milliers)



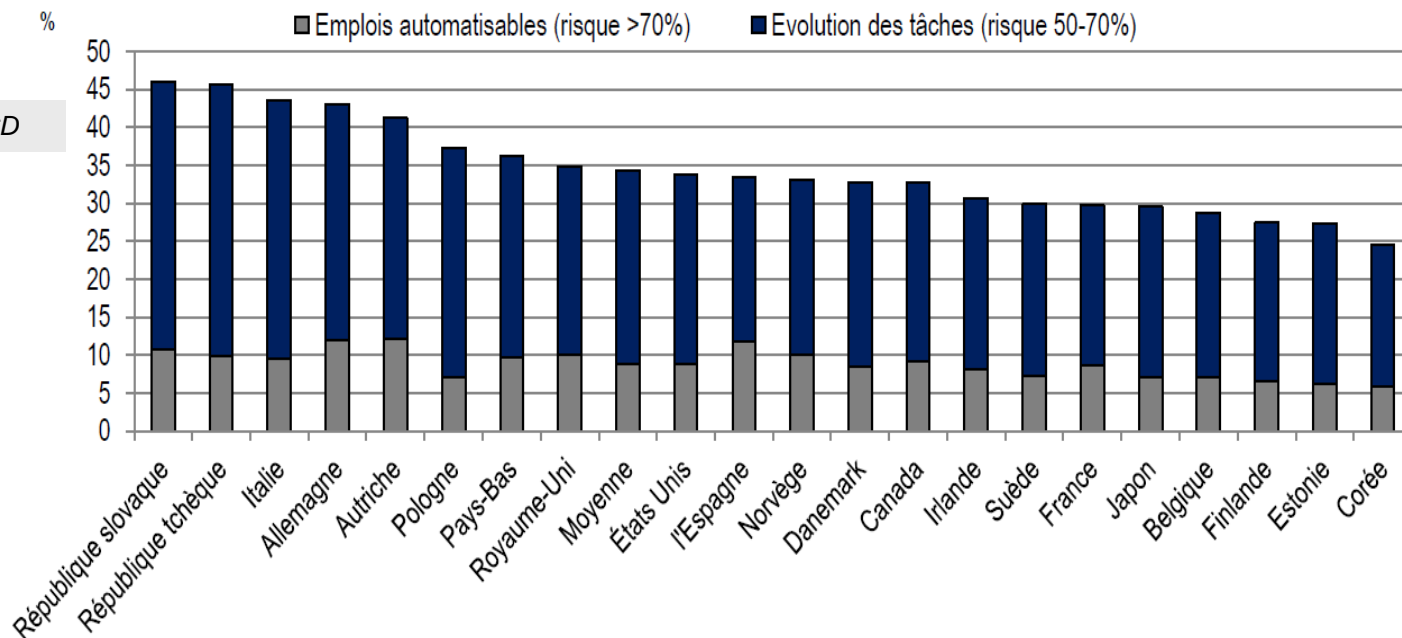
Source : INSEE, enquêtes Emploi ; projections France Stratégie / CGSP – Dares





Entre 7% et 15% des emplois totalement automatisables en France

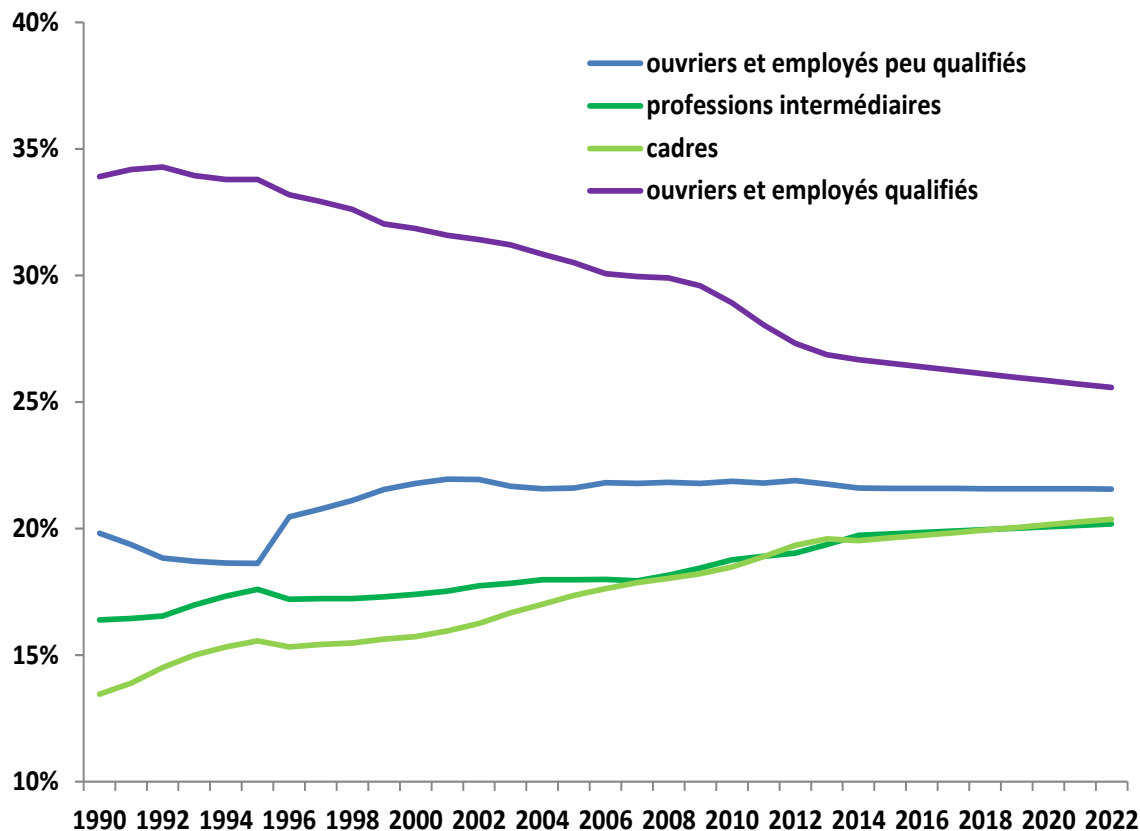
Pourcentage de travailleurs occupant un emploi à risque élevé d'automatisation



Une lente et relative polarisation des emplois

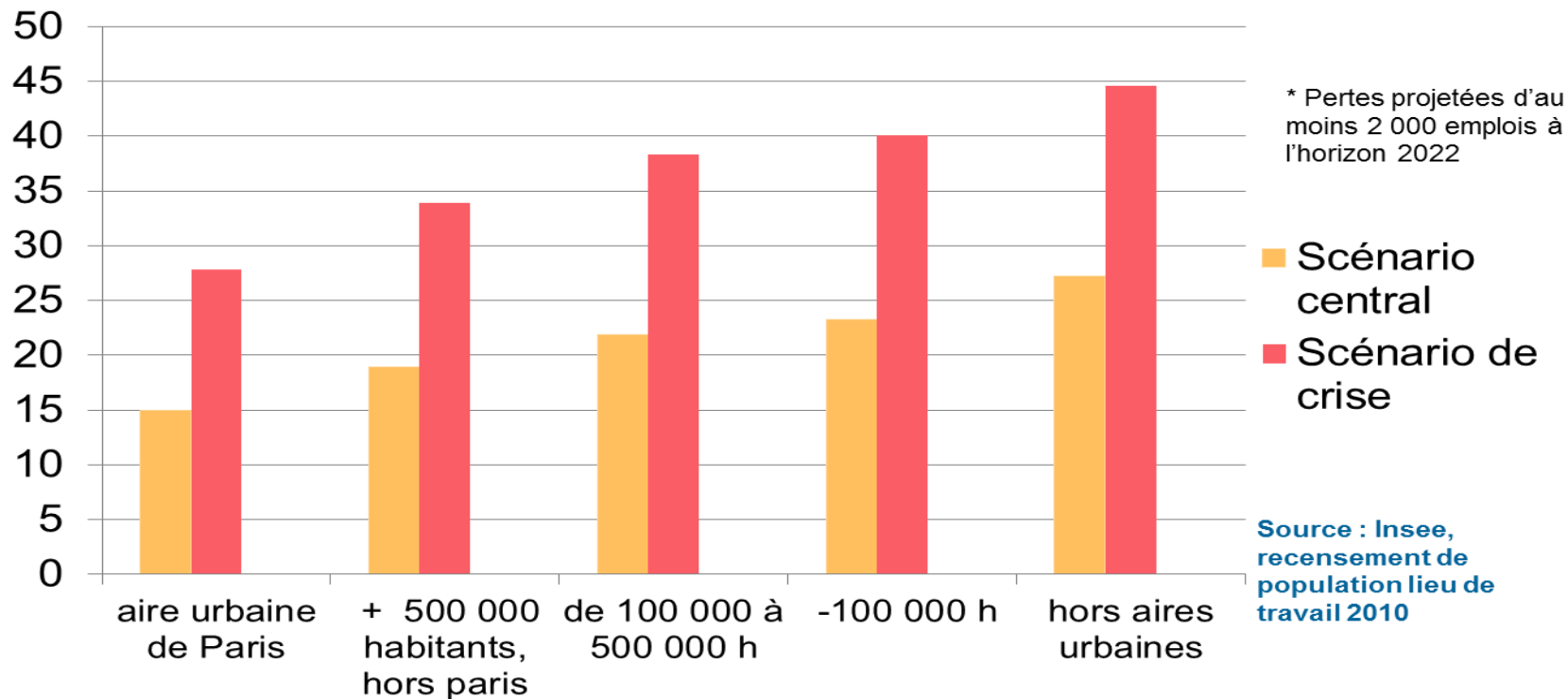
Part dans l'emploi par qualification en France,
par niveau de qualification dominant de la famille professionnelle, 1990-2022, %

Source : Insee,
enquêtes Emploi,
projections France
Strategie-Dares
Champ : France
métropolitaine



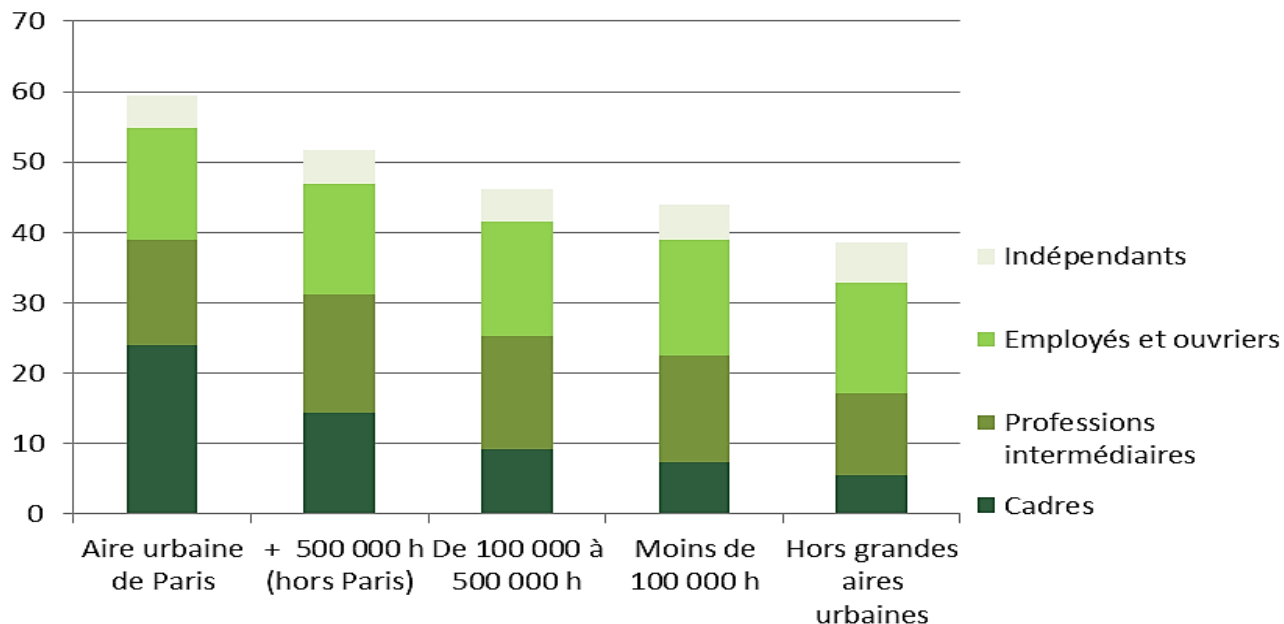
Les métiers « fragiles » sont davantage situés dans les villes moyennes ou hors des aires urbaines

Part des métiers fragiles* dans l'emploi (en %)



Les métiers de cadres à fort potentiel d'emploi sont davantage localisés dans les grandes aires urbaines

Part des métiers à fort potentiel d'emplois (en %)

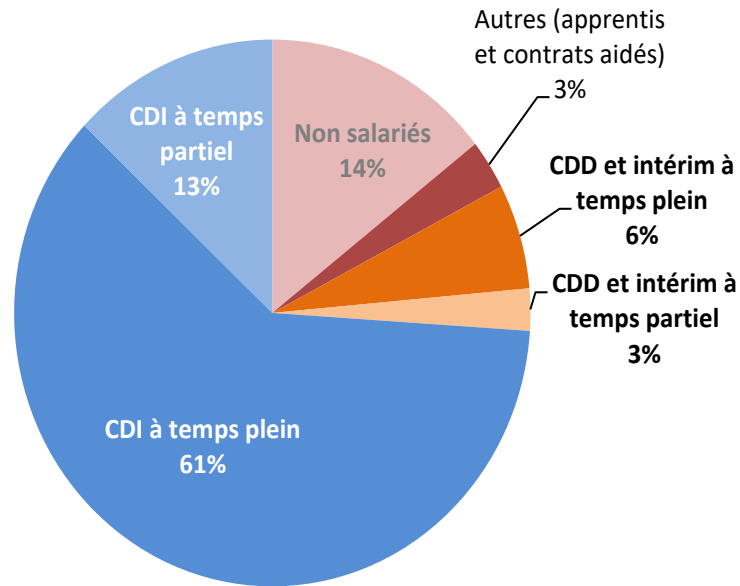


Source : Insee, recensement de population de 2010; calculs : France Stratégie



Une diversification des statuts d'emploi et des temps de travail

Part des statuts d'emploi à temps plein et à temps partiel dans l'emploi marchand total (en %).

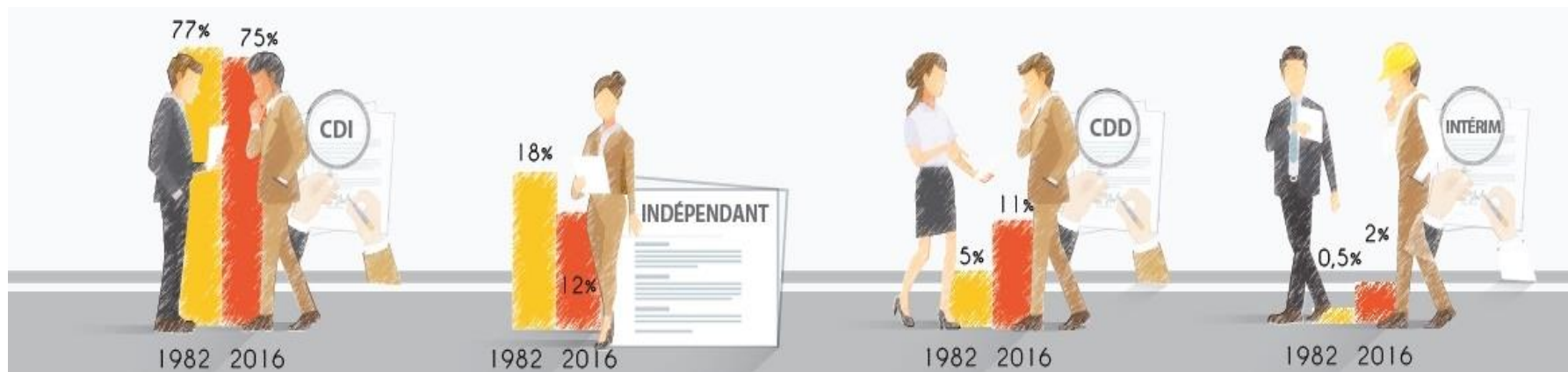


*Champ : France métropolitaine, population des ménages, personnes en emploi (hors secteur public) de 15 ans ou plus (âge au dernier jour de la semaine de référence).
Source : Insee, enquêtes Emploi 2014, calculs France Stratégie*



Une diffusion des contrats temporaires plus que du non salariat

Entre 1982 et 2016, le nombre de travailleurs indépendants a diminué de 883 000 alors que l'intérim et le CDD ont progressé plus vite que les CDI qui restent majoritaires



Depuis 2005 l'emploi non salarié progresse plus vite que l'emploi et a changé de nature

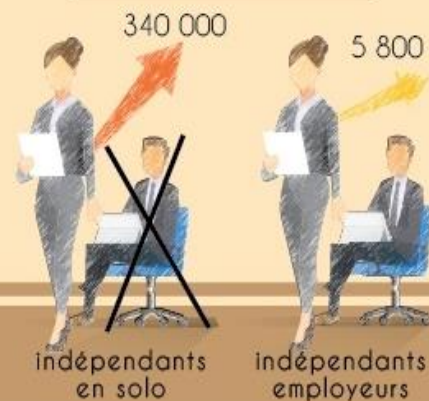
Le nombre de non-salariés a progressé de 1,3 % par an entre 2005 et 2016 contre 0,6 % pour l'emploi total.

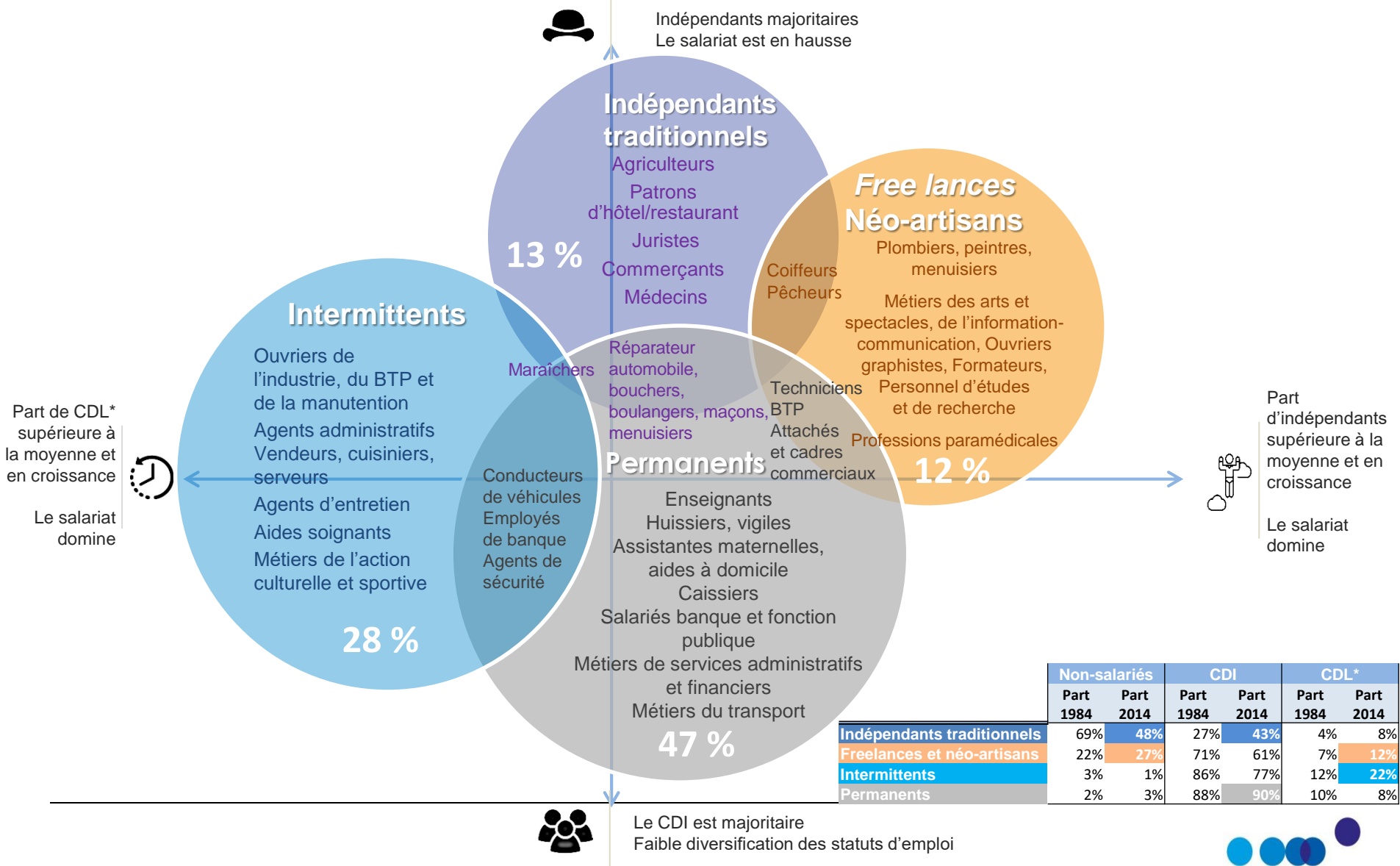


Un indépendant sur trois était agriculteur il y a 30 ans, un sur sept en 2014.

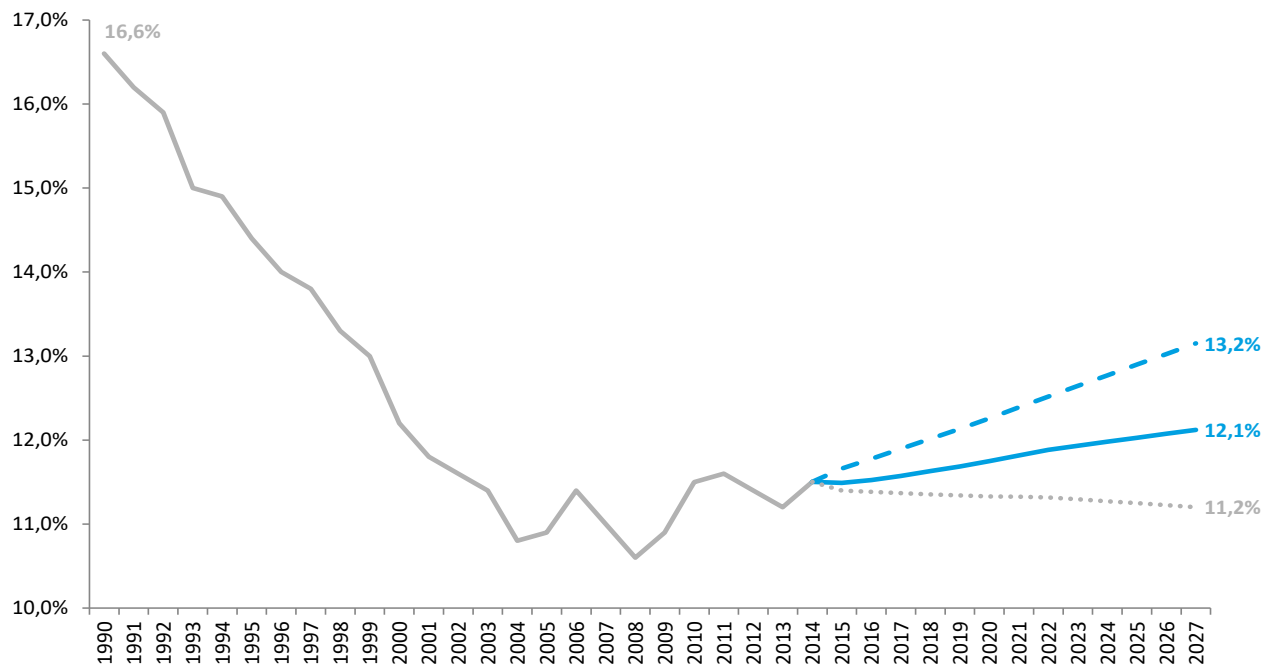


Depuis 2005 les indépendants en solo progressent plus vite que les indépendants employeurs.





Part des non-salariés dans l'emploi. 1990-2027



Sources :
Enquête emploi
INSEE,
projections
France Stratégie

— Part des non salariés

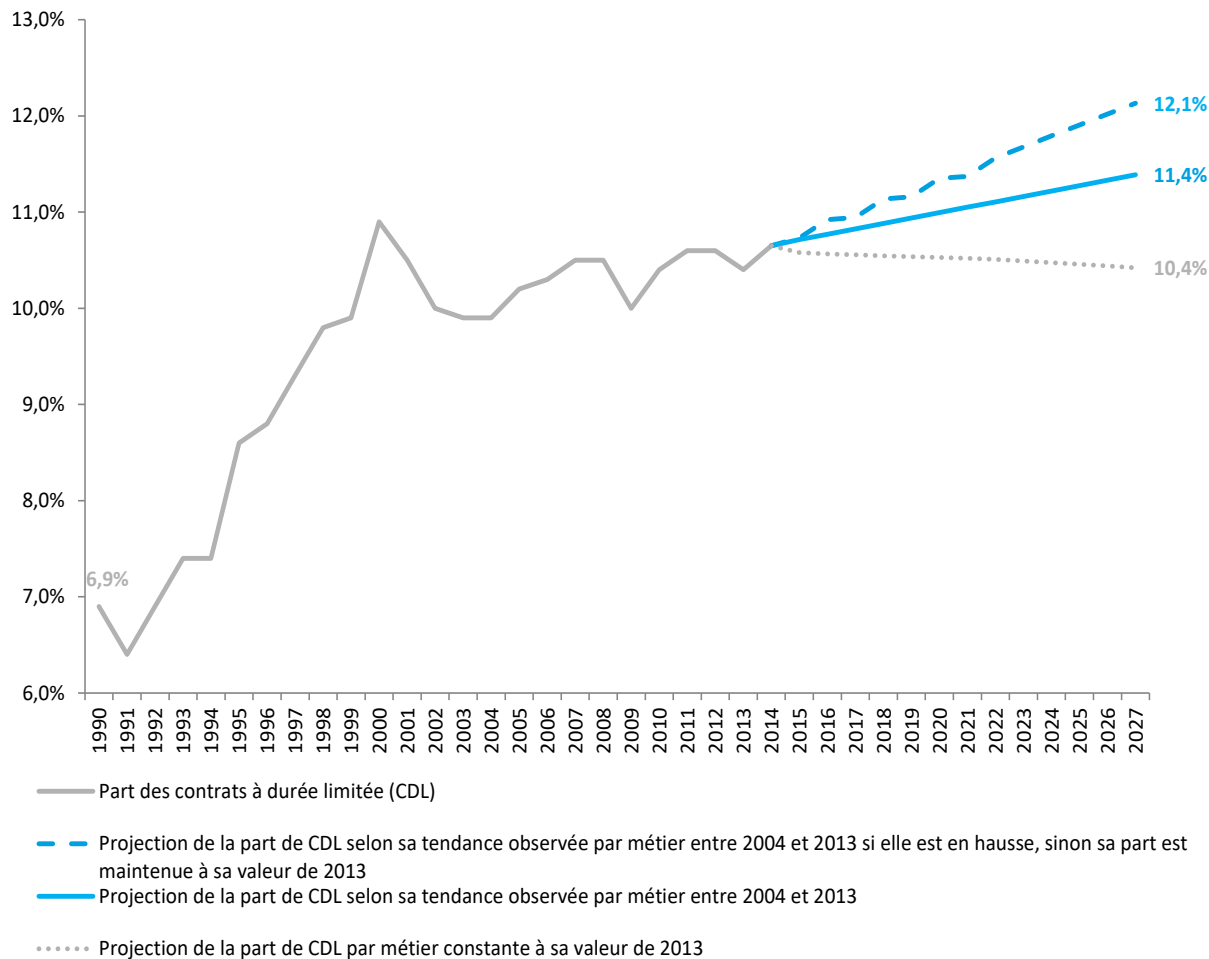
- - - Projection de la part de non salariés selon sa tendance observée par métier entre 2004 et 2013 si elle est en hausse, sinon sa part est maintenue à sa valeur de 2013

— Projection de la part de non salariés selon sa tendance observée par métier entre 2004 et 2013

..... Projection de la part de non salariés par métier constante à sa valeur de 2013



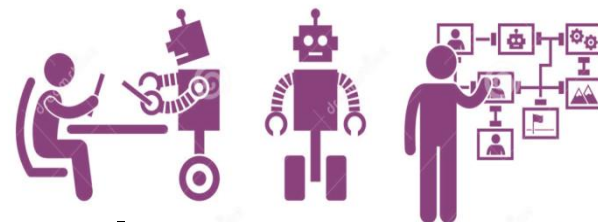
Part des contrats à durée limitée dans l'emploi. 1990-2027



Sources :
Enquête emploi
INSEE,
projections
France Stratégie



Quelles perspectives d'emploi ?



Les statuts “atypiques” d’emploi vont-ils remplacer les contrats permanents ?

En 2027, contrats à durée limitée et indépendance statutaire progresseraient lentement : ils représenteraient au maximum 25% de l’emploi (21% in 2014), et le CDI resterait majoritaire (75%).



Hypothèse sans rupture

L’automatisation va-t-elle signifier moins d’emploi et/ou plus d’adaptation des compétences ?

Comment définira-t-on demain une activité professionnelle ?

Sans relation avec un employeur, sans un lieu de travail, voire sans rémunération (travail bénévole, digital labour), etc.



Quel impact sur la protection des travailleurs?

Ce qui est certain et concerne déjà une part de la population en emploi

- Ruptures de droits (liées au changement de statut, d'entreprise (CDD à répétition) ou de secteurs (conventions collectives), épisodes de chômage
- Certains sont moins protégés contre les risques de perte de revenu (CDD, indépendants en solo sans capital, jeunes)
- Une adaptation permanente des compétences est requise mais l'accès à la formation continue est inégal
- La nécessité de nouvelles formes de négociation collective

Incertitudes sur l'ampleur des mutations à venir et sur... les réformes

Les options en débat sont fortement corrélées à la vision de l'avenir de leurs partisans. Mais chacun est convaincu qu'un changement dans la protection des travailleurs est nécessaire.



Trois grandes options en débat

Travailler ensemble encore et toujours



**Adapter à la
marge le droit du
travail et la
protection sociale**
*Pas de changement
majeur*

**Universaliser les
droits sociaux du
travail**

*La grande disruption
doit s'accompagner
de la réforme du 21^e
siècle*



No more work



**Un revenu
universel
déconnecté du
travail**

*Pas assez de travail
pour tous*

Séparés et connectés

